



Snitfladebeskrivelse for

SR79500 – KMD Aktiv standardsnitflade til Jobcenterløsninger

KMD Aktiv

Version 8.3, 15.11.2019

Indholdsfortegnelse

Ændringer i forhold til forrige version	3
1 Brug af snitfladebeskrivelsen	11
2 Formål og målgrupper	12
2.1 Hvad er formålet med standardsnitfladen?	12
2.2 Hvem er målgrupperne?	12
3 Standardsnitfladens arkitektur	13
3.1 Beskrivelse	13
3.2 Systemskitse	14
3.3 Forretningsmæssigt grundlag	15
4 Teknisk implementering	26
4.1 Snitfladeoversigt	26
4.2 Opbygning af et servicekald	27
4.2.1 Header-information	28
4.2.2 Transportkvittering	29
5 Betingelser for anvendelse af standardsnitfladen	30
5.1 Forudsætninger for anvendelse af snitfladen	30
5.2 Abonnementsaftale	30
6 Garantier	32
7 Protokol for dataudveksling	33
7.1 Hvordan opbygges datastrømmen?	33
7.2 Hvilke(t) tegnsæt skal anvendes?	33
7.3 Hvilke datastrukturer skal anvendes?	33
7.3.1 Start kontaktføreløb	33
7.3.2 Ret kontaktføreløb	34
7.3.3 Stop kontaktføreløb	35

7.3.4	Genoptag kontaktførløb	36
7.3.5	Opret aktivitet	38
7.3.6	Ret aktivitet	39
7.3.7	Afbrudt aktivitet.....	41
7.3.8	Slet aktivitet.....	41
7.3.9	Opret godtgørelse	42
7.3.10	Ret godtgørelse	43
7.3.11	Slet godtgørelse.....	44
7.3.12	Opret fravær	45
7.3.13	Ret fravær.....	46
7.3.14	Slet fravær	48
7.3.15	Anmodning om sanktion på negative hændelser.....	48
7.3.16	Visitationsgruppe	49
7.3.17	Slet visitationsgruppe	50
7.3.18	Opret 'Tilkendegivelse om tilbud'.....	51
7.3.19	Ret 'Tilkendegivelse om tilbud'.....	52
7.4	Hvilke dataformater skal anvendes?.....	53
7.4.1	Generelle regler for udfyldelse af felter	53
7.4.2	Feltbeskrivelser.....	55
8	Validering af data	79
8.1	Hvilke krav stilles der til validiteten af data?	79
8.2	Hvordan håndteres fejl?	80
9	Sikkerhed	83
9.1	Transportsikkerhed	83

Ændringer i forhold til forrige version

Dokumentrevision

Dato	Revision	Revideret af	Ændring
09.08.2011	0	-	Dokument oprettet
19.08.2011	1.0	LZR, MAS, MIH	Dokument klar til review. Version 1.0 sendt til review hos KOMBIT/MEDIALOGIC
07.09.2011	2.0	LZR, MIH, MAS	Tilrettet efter afklaring med Juridisk afdeling. Opdatering af afsnit om fejlhåndtering, forretningsmæssig validering m.m. Oprettelse af afsnit 3.3 om forretningsmæssigt grundlag. Beskrivelser af forudsætninger og komplekse valideringer for hver af datastrukturerne. Version 2.0 sendt til review hos KOMBIT/MEDIALOGIC
18.10.11	2.1	TSO	Godtgørelse lagt ud i selvstændig webservice fra aktivitet. Periodisering af beskæftigelseskrav er fjernet
27.10.11	2.2	LZR	Gennemgående rettelser i strukturer i forbindelse indførsel af servicen til Godtgørelser. Indførsel af erstatningsprincip i datastrukturer. Påbegyndt gennemgående revision af valideringsregler.
28.10.11	2.3	LZR	Rettelser efter TSO review
31.10.11	2.5	LZR	Sendt til Front End for opdatering af skemaer med nye strukturer.
01.11.11	2.6	LZR	Sendt til KOMBIT til vurdering af metoderne kontaktførløb, match, sanktionsanmodning og målgruppeskift i detaljer, samt til feed back på valideringsbeskrivelserne.
03.11.11	2.7	LZR	Rettelser i afsnit om forudsætninger for anvendelse, samt strukturafsnit for specielt aktiviteter, godtgørelse og fravær. Reviewet af TSO
04.11.11	2.8	LZR	Sendt til KOMBIT til vurdering af metoderne aktiviteter, godtgørelse og fravær.

10.11.11	2.9	LZR	Klar til intern review
14.11.11	3.0	LZR	Klar til ekstern review
20.11.11	3.1	LZR	Tilpasning efter reviewkommentarer kapitel 1-5
21.11.11	3.3	LZR	Tilpasninger efter TSO review, JSS review, intern test, ML og KOMBIT review.
30.11	4.0	LZR	Klar til ekstern review
19.01.12	4.1	LZR	Oprettet DRAFT dokument. TilbudTypeNavn felt-længde ændret fra 35 til 100.
30.01.12	4.2	lZR	Ændringer som følge af lovændring per 01.01.12. Service match og målgruppeskifte udgår.
31.12.12	5.0	MIH, MAS	Opdatering af afsnit 9 vedr. transportsikkerhed med præcisering af teknisk sikkerhed som specificeret i OWSA model T version 1.0 (IT- og Telestyrelsen København, d. 5. december 2005) - Business-to-Business scenariet (B2B) samt Virksomhedscertifikat for ServiceAftager og SSL servercertifikat for ServiceUdbyder. Opdateret version sendt til KOMBIT
01.07.12	6.0	LZR	Enkelte rettelser med sletninger af referencer til match og målgruppeskifte som følge af lovændringen implementeret i version 4.2. Tilretninger i referencer til typetabeller efter kommentarer/spørgsmål fra Szhultz. Tilføjelse af udgiverTypeKode for Szhultz FASIT. Præciseringer i afsnittet om Forretningsmæssigt grundlag. Referencer til ny kodeliste fra dataelementet NegativeHaendelseKvantitet. <u>Uddybelse af beskrivelse af dataelementet Godtgørelseskode.</u> Præcisering i afsnit 7.3.12 of 7.3.13 om opret og ret fravær
05.09.2012	6.1	TSO	Korrekturrettelser. Afsnit 7.3.4 Genoptag kontaktforløb. Tilføjet: "Hvis der refereres til ukendt KontaktforløbIdentifikator behandles transaktionen som opret."

			Præcisering i afsnit 7.4.2 vedr. felterne SanktionAarsagStartDato og SanktionAarsagSlutDato
23.11.2012	7.0	TSO	<p>Primære ændringer i snitfladen gældende fra den 3/2 2013 under forudsætning af at ny lov og lovændringer vedtages.</p> <p>Lovændringerne omfatter Lovforslag L53 (FØP/Fleks reform) samt lovforslag L 74 lov om uddannelsesordning for ledige, som har opbrugt deres dagpenget:</p> <ul style="list-style-type: none"> - Nye bevillinger i KMD Aktiv: A68, A70 og U09 - Nye dataelementer til webmetoderne vedr. start, ret og genoptag kontaktforløb: BevillingStartDato, BevillingSlutDato, KontaktforloebHidtidigYdelseKode og KontaktforloebBemærkningTekst - Nyt dataelement til webmetoden vedr. stop kontaktforløb: KontaktforloebAfslutningTekst - Nyt dataelement til webmetoderne vedr. opret aktivitet (GodtgoerelseSamlingStruktur) samt vedr. opret og ret godtgoerelse: GodtgoerelseForBagudKode - Åbne for rettelse af målgruppestatus indenfor et kontaktforløb - Afsnit 3.3, ny beskrivelse af "Fleksløn tilskud, håndtering af sygedagpenge" samt rettelse af Godtgørelse - Afsnit 5.1, ændret værdier for målgruppestatus - Ny værdi "05" for dataelementet GodtgoerelseKode - Diverse ændringer grundet ny målgruppe og målgruppestatus m.m. - Afsnit 8.1: Kombinationsvalideringen på navne og tekster op imod id. eller koder er fjernet - Præcisering af afhængigheder mellem de enkelte websejces, f.eks. ved stop af kontaktforløb og aktivitet i forhold til underliggende data (web-services). - Korrekturrettelser og øvrige præciseringer

26.11.2012	7.1	TSO	<p>Ændringer i snitfladen gældende fra den 3/2 2013 under forudsætning af at ny lov og lovændringer vedtages.</p> <p>Lovændringerne omfatter Lovforslag L53 (FØP/Fleks reform) samt lovforslag L 74 lov om uddannelsesordning for ledige, som har opbrugt deres dagpenget:</p> <ul style="list-style-type: none"> - Afsnit 3.3 præcisering af "Fleksløntilskud – håndtering af sygedagpenge" samt ny beskrivelse af "Særlig uddannelsesydelse". - Afsnit 7.4.2 Feltbeskrivelser, Beskrivelse ændret for dataelement BevillingStartDato og værdisæt for GodtgoerelseKode.
02.04.2013	7.2	TSO	<p>Afsnit 3.1 Beskrivelsen er suppleret.</p> <p>Afsnit 3.3 er der foretaget præciseringer.</p> <p>I afsnit 4 er tilføjet http-henvisning.</p> <p>I afsnit 4.2.1 StandardHeaderStruktur er dataelementerne KommuneKode og Personbnummer ændret til henholdsvis AuthorityCode og PersonCivil-RegistrationIdentifiser.</p> <p>I afsnit 7.2 er codepage præciseret.</p> <p>Webmetoden "AktivitetAfbrud" er for nedenstående dataelementer ændret, så de svarer til OIO:</p> <ul style="list-style-type: none"> - AktivitetAfbrudAarsagTypeKode ændret til AktivitetAfbrudAarsagKode - AktivitetAfbrudAarsagTypeNavn ændret til AktivitetAfbrudAarsagNavn <p>I afsnit 7.3 er der foretaget præciseringer.</p> <p>I afsnit 7.4.2 er værdisættet udvidet for dataelement "KontaktforloebHidtidigYdelseKode" samt præciseringer.</p>
02.07.2013	7.3	JSS	<p>Copyright indsat på alle sider.</p> <p>Ny Kontaktperson</p> <p>Afsnit 7.2: Der anvendes UTF-8</p>
20.09.2013	7.4	TSO	<p>Ændringer i snitfladen er gældende fra den 21/12 2013 efter klarmelding fra KMD Aktiv til anvendere af snitfladen.</p> <p>Ændringer sker primært på baggrund af Lov 894 af 4/7 2013 - Lov om ændring af Lov om aktiv socialpolitik, SU-loven, lov om børnetilskud og forskuds-</p>

			<p>vis udbetaling af børnebidrag og forskellige andre love samt Lovforslag nr. L 223 Lov om ændring af lov om en aktiv beskæftigelsesindsats m.m.:</p> <ul style="list-style-type: none"> - Afsnit 3.3: Figur 1 Informationsmodel er ændret med tilføjelse af visitationsgruppe og tilkendegivelse om tilbud - Afsnit 3.3: Nye og ændrede punkter: <ul style="list-style-type: none"> o Ny bevilling A23 Uddannelseshjælp o Visitationsgruppe – aktivitetstillæg o Tilkendegivelse om tilbud o Uddannelseshjælpsmodtager fylder 30 år o Konvertering - kontanthjælpsreform 2013 - Nyt dataelement til webmetoderne Start, Ret og Genoptag Kontaktforløb: KontaktforloebFoersteHenvendDato - Afsnit 4.1: Ny webmetoder til Visitationsgruppe og Tilkendegivelse om tilbud - Nye afsnit 7.3.16: Visitationsgruppe - Nye afsnit 7.3.17/18: Tilkendegivelse om tilbud - Dataelement AktivitetAfbrudBemaekningTekst er ændret fra max 120 tegn til max 500 tegn <ul style="list-style-type: none"> o Nye til webservice Visitationsgruppe o Nye til webservice 'Tilkendegivelse tilbud' o Nyt KontaktforloebFoersteHenvendDato o Ændret KontaktforloebStartDato o Værdisæt udvidet for KontaktforloebHidtidigYdelseKode med "D" og "R" - Præcisering i afsnit 5.1 vedr. KMD Aktiv Ledighedsmodul
02.10.2013	TSO	7.5	<p>Ændringer i snitfladen gældende fra den 21/12 2013 efter klarmelding fra KMD Aktiv til anvendere af snitfladen.</p> <ul style="list-style-type: none"> - Afsnit 1: Ny mailadresse fra dags dato - Afsnit 3.3: Kontaktgruppe ændret til kontaktfor-

			<p>løb og øvrige præciseringer</p> <ul style="list-style-type: none"> - Afsnit 3.3: Uddannelseshjælpsmodtager fylder 30 år: Præcisering af startdato for kontaktførløb - Afsnit 3.3: Præcisering Tilkendegivelse om tilbud - Afsnit 7.3.16: Tilføjet VisitationsgruppeBemaerkingTekst - Afsnit 7.4.2: Feltbeskrivelser, KontaktForloebFoersteHenvendDato og KontaktforloebStartDato
11.12.2013	TSO	7.6	<p>Ændringer i snitfladen gældende fra den 21/12 2013 efter klarmelding fra KMD Aktiv til anvendere af snitfladen.</p> <ul style="list-style-type: none"> - Afsnit 3.3: Ny bevilling AFU - Afsnit 3.3: Visitationsgruppe, tilføjet LAB 2.12 - Afsnit 3.3: Tilkendegivelse (præcisering) - Afsnit 3.3: Konvertering vedr. visitationsgruppe og LAB 2.12 samt rettet punktet "Ret kontaktførløb" - Afsnit 4.1: Links til digitaliser.dk - Afsnit 4.1: Ny webmetode VisitationsgruppeSlet - Afsnit 7.3.16: Visit.gruppe, tilføjet LAB 2.12 - Afsnit 7.3.17: Ny "Slet visitationsgruppe". Øvrige afsnit skubbet. - Afsnit 7.4.2 Værdisætning ved konvertering af Item TilkendegivelseTilbudDato og VisitationsgruppeStartDato til 31.12.2013.
08.04.2014	TSO	7.7	<p>Ændringer i snitfladen gældende fra den 28/06 2014:</p> <ul style="list-style-type: none"> - Afsnit 3.3: Ny bevilling A69 - Afsnit 7.3.5: Opret aktivitet, validering vedr. slettet aktivitet - Afsnit 7.4.2 Feltlængde ændret for "AktivitetBemaerkingTekst". - Afsnit 7.4.2 LAB 2.14 tilføjet i definitionen for

			<p>"BevillingStartDato".</p> <ul style="list-style-type: none"> - Afsnit 7.4.2 Definition ændret for 'KontaktforloebFoersteHenvendDato'. - Afsnit 7.4.2 Max længde 8 for "TilbudTypeKode".
20.06.2014	TSO	7.7.1	- Afsnit 3.3: Ny bevillingstype 69T
18.11.2014	TSO	7.7.2	Ændringer i snitfladen gældende fra den 3/1 2015: <ul style="list-style-type: none"> - Afsnit 3.3: Aktiviteter + Godtgørelser Vedr. overlevelse i flyttesituationer - Afsnit 7.3.5 Opret aktivitet - Afsnit 7.3.9 Opret godtgørelse - Afsnit 7.4.2: Feltbeskrivelser <ul style="list-style-type: none"> - AktivitetBemaerkningTekst - GodtgoerelseBemaerkningTekst
16.04.15	7.8	TRL	Ny kontaktperson i KMD Afsnit 3.3 Bevillingstype KTY tilføjet
16.7.2015	7.9	TRL	Afsnit 3.3 Bevillingstype AIY tilføjet
17.10.2017	8.0	JKI	Afsnit 7.3.12/13/15 PartshoeringStatusKode rettet til Mandatory
10.01.2019	8.1	DEB	Ændring i snitfladebeskrivelsen fra opdatering 8.0 (dateret 17.10.2017) er fjernet igen. Det bemærkes, at ændring i snitfladeskrivelsen version 8.0 ikke har medført ændring i den tekniske implementering/dataudveksling, som dermed svarer til version 7.9 beskrivelsen
10.07.2019	8.2	TEB	Ændring af paragraffer til ny LAB-lov Lov om uddannelsesordning er ophævet 8/6/2016 Bevillingstyperne KTY, U09 og AIN er udgået
18.11.2019	8.3	DEB	Der er ikke ændring i KMD Aktiv med ydelsesopdeling af Integrationsydelsen, som følge af lovændring med omlægning af Integrationsydelse til Selvforsørgelses- og hjemrejseydelsesmodtagere eller Overgangsydelse (LOV nr 174 af 27/02/2019).

			Det bemærkes, at der ikke er ændring i snitfladen i relation til lovændring og kommunikation skal ske som hidtil vedr. 'MaalgruppeTypeKode 6' og 'MaalgruppeStatusKode 36' for begge målgrupper. Læs mere om tekstuelle ændringer i gældende kodeliste
--	--	--	--

1 Brug af snitfladebeskrivelsen

Denne snitfladebeskrivelse udgør grundlaget for indgåelse af konkrete aftaler med KMD's kunder om udveksling af data med KMD Aktiv baseret på Standardsnitfladen *SR79500 – KMD Aktiv standardsnitflade til Jobcenterløsninger*.

Grundlag for indgåelse af aftaler.

Den er desuden et praktisk arbejdsredskab til støtte for kommunikationen mellem kunderne og KMD om standardsnitfladens anvendelse.

KMD forbeholder sig rettighederne til snitfladebeskrivelsen. Skemaer og datadefinitioner udstilles på OIO's site Digitaliser.dk.

Henvendelser vedrørende standardsnitfladen rettes til:

Kontakt til KMD.

KMD Aktiv's fællespostkasse NyAktiv@kmd.dk

eller

Senior Business Line Manager, Sygedagpenge og Kontantydelse

Bolette Heinesen (BQH), KMD

KMD

Lautrupparken 40-42

2750 Ballerup

44 60 10 00

2 Formål og målgrupper

2.1 Hvad er formålet med standardsnitfladen?

Formålet med snitfladen er at understøtte centrale arbejdsgange mellem kommunens Jobcentre og Ydelseskontoret. Dette ved at give mulighed for dataudveksling mellem KMD Aktiv og Jobcenterløsninger generelt, dvs. både KMDs egen Jobcenterløsning såvel som 3. parts produkter.

Snitfladen muliggør

overførsel af oplysninger om kontaktførelser, aktiviteter, godtgørelser, fravær og sanktionsanmodninger fra Jobcenterløsninger til KMD Aktiv. KMD Aktiv foretager behandling af disse oplysninger i form af registrering af data, der anvendes som grundlag for beregning af forsørgelsesydelse og refusion, log på skærmbillede i KMD Aktiv, samt dannelse og visning af advis i KMD Aktiv.

Snitfladen til Jobcenterløsninger suppleres af snitfladen:

SR78685 KMD Aktiv - Bevillingsoplysninger til Jobcenterløsninger:
Overførsel af data fra KMD Aktiv til Jobcenterløsning vedrørende start og stop på udvalgte bevillingstyper.

2.2 Hvem er målgrupperne?

Beskrivelsen henvender sig til interne aktører i KMD, såvel som eksterne aktører, der ønsker at anvende snitfladen.

Interne interessenter i KMD er primært den afdeling i KMD, der har ansvar for udvikling af jobcenterløsningen KMD OPERA.

Eksterne interessenter er primært kommuner, der via egne jobcenterløsninger eller 3. partsleverandører ønsker at kommunikere med KMD Aktiv systemet. Eventuelle 3.parts leverandører vil dermed også være brugere af denne snitfladespecifikation.

KOMBIT er interessant til snitfladen i forbindelse med deres rolle i kommunernes samarbejde om etablering af en fælles kommunal infrastruktur, der giver adgang til data via standardiserede snitflader.

3 Standardsnitfladens arkitektur

3.1 Beskrivelse

Hver webservice udstiller en eller flere webmetoder, hvor det kaldende Jobcentersystem afleverer en transaktion til KMD Aktiv-snitfladen. Som svar på modtagelse af indberetning, sendes svar retur til kaldende jobcentersystem med relevant information, som kvittering for modtagelse af en afsendt indberetning.

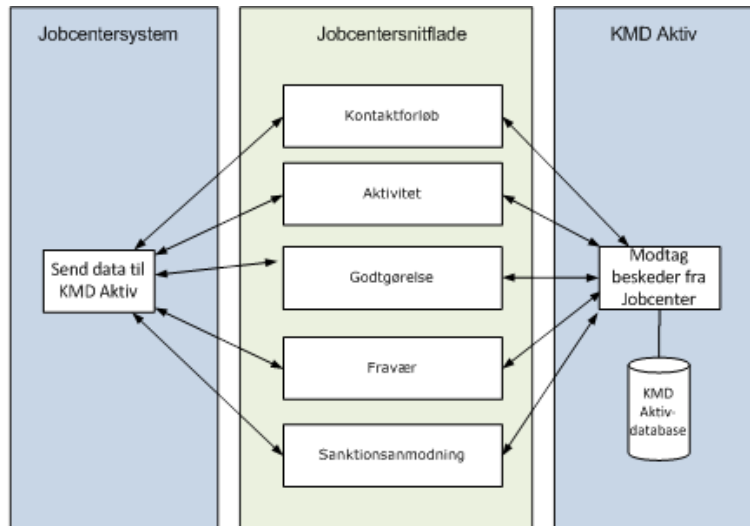
Hver webservice validerer først indberetningens signatur og indhold i forhold til indberetningens skemastruktur, og derefter kontrolleres indberetningen for forretningsmæssige fejl – se kapitel 8.

Den enkelte webservice er i overensstemmelse med B2B-scenariet i OWSA model-T. Her henvises til www.digitaliser.dk.

Hvis indberetningen er fejlbehæftet, vil retursvaret indeholde relevant information om fejlen. Webservicekaldet mellem jobcentersystem og KMD Aktiv-snitflader foregår synkront, og webservicen holder derfor forbindelsen åben i det tidsrum, hvor indberetningen kontrolleres og svaret i form af en kvitteringsbesked er sendt retur.

Med baggrund i udveksling af OCES virksomhedscertifikat og Servercertifikat opbygges for hvert webservicekald en krypteret forbindelse over tcp/ip. De enkelte kald (kald & retursvar) er automatiske og der bevares ingen erindring om tilstande fra kald til kald - "stateless". En konsekvens er bl.a. at kommunikationen ikke sikrer sekvens, ligesom der i kommunikationen ej heller er inkluderet protokollag til at sikre at beskeder/ information når frem. Det er således op til den kaldende-part at sikre sig modtagelse af en kvittering på det enkelte kald i form af et retur-svar; gensendelse ved udeblivelse af retur-svar pålægges den kaldende part.

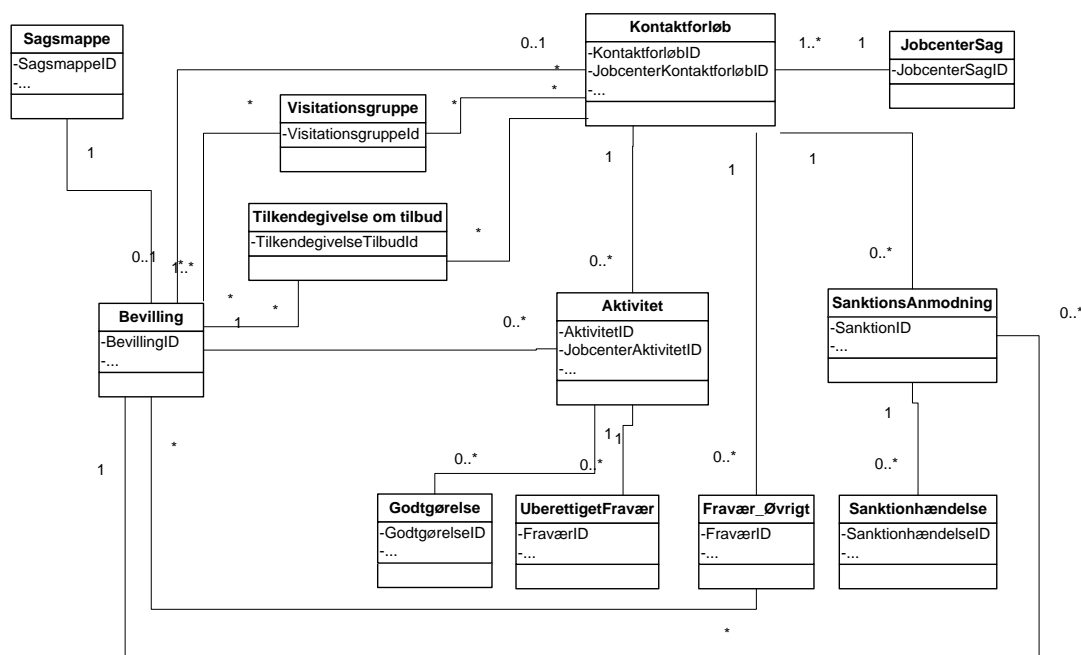
3.2 Systemskitse



3.3 Forretningsmæssigt grundlag

Med henblik på at danne grundlag for forståelse af de bindinger / muligheder som snitfladen har, beskrives i dette afsnit den overordnede informationsarkitektur og vigtige forretningsregler i denne forbindelse.

Entiteterne fremgår af figur 1, der viser en logisk informationsmodel som et UML klassediagram.



Figur 1: Informationsmodel for Jobcentersnitflade i KMD Aktiv

Kontaktforløb

Definition

Et kontaktforløb i KMD Aktiv er en sammenhængende periode i det overordnede Jobcenterkontaktforløb, hvor en borger er placeret i en bestemt målgruppe og målgruppestatus i Jobcenteret.

Anvendelse i KMD Aktiv

Overordnet lægger modellen sig op ad begrebet kontaktforløb, der ud fra lov om aktiv beskæftigelse definerer det samlede individuelle sagsforløb, der igangsættes fra en borgers 1. henvendelse på jobcenteret til kontakten til jobcenteret stoppes/afbrydes.

Årsagen til at det overordnede Jobcenterkontaktforløb i KMD Aktiv opdeles i delforløb, er de lovgivningsmæssige bindinger, der er mellem Bevilling og Målgruppe, hvor målgruppe/målgruppetatus er afgørende for hvilken forsørgelsesbevilling, der kan tildeles borgeren.

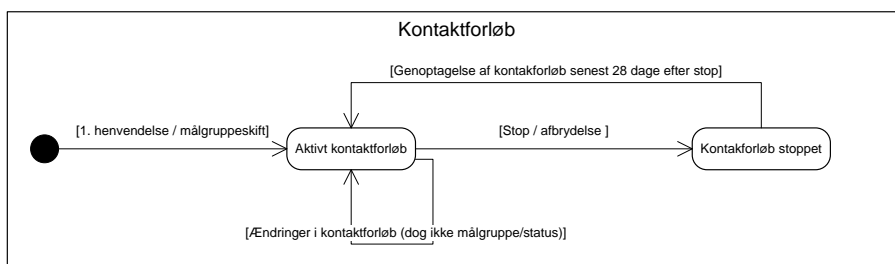
Bevilling er den centralt styrende entitet i KMD Aktiv i forhold til beregning af ydelsen. Bevillingens virkningsperiode får derfor også betydning i forbindelse med beregninger på fradrag, refusion m.m.

Der kan kun eksistere et aktivt kontaktforløb ad gangen for en målgruppe. En målgruppe kan relatere sig til forsørgelsesbevillinger eller enkeltydelsesbevillinger i KMD Aktiv. Der etableres tilknytning mellem kontaktforløb og forsørgelsesbevilling, men ikke mellem kontaktforløb og enkeltydelsesbevillinger. Oplysninger om kontaktforløb med målgrupper, der relaterer sig til enkeltydelsesbevillinger, håndteres udelukkende ved at blive logget i Jobcenter-loggen.

Et kontaktforløb med oplysning om 1. henvendelsesdato og målgruppe/målgruppetatus danner det juridiske grundlag for match med en bevilling i KMD Aktiv.

I forhold til input fra Jobcentersnitfladen udgør kontaktforløb en slags reference-entitet for aktivitet, godtgørelse, fravær og sanktionsanmodning. Et kontaktforløb kan knyttes til en bevilling i KMD Aktiv. Relationerne fremgår af informationsmodellen i figur 1.

Figur 2 viser et UML State diagram, der beskriver en model for livscyklusforløbet af et kontaktforløb.



Figur 2: Livscyklus for et kontaktforløb

Når der kommer oplysning om et nyt kontaktforløb fra Jobcenterløsning til KMD Aktiv, så tjekkes der, om der eksisterer et kontaktforløb i forvejen, hvis ikke så oprettes kontaktforløbet i KMD Aktiv.

Hvis der eksisterer en bevilling, og målgruppe/målgruppetatus stemmer overens med bevillingstypen, så vil der blive oprettet en tilknytning mellem kontaktforløb og bevilling.

For nogle målgrupper/målgruppestatus bliver der automatisk oprettet en bevilling i KMD Aktiv, hvis det er jobcenteret, der er den bevillingsansvarlige.

Hvis der ikke er en aktiv bevilling, når jobcenteret oversender oplysninger om et nyt kontaktføreløb, registreres kontaktføreløbet, og der vil så ske en automatisk tilknytning, hvis der senere oprettes en bevilling, der i øvrigt matcher målgruppe/målgruppestatus på kontaktføreløbet.

Når et kontaktføreløb stoppes i Jobcenteret oversendes oplysninger om stopdato og årsag. Kontaktføreløbet kan genoptages indenfor 28 dage efter stopdato.

Bevilling

I Jobcentersnitfladen er klassen bevilling afgrænset i forhold til den samlede mængde af bevillinger, der håndteres i KMD Aktiv.

Nedenstående er en liste over bevillingstyper i KMD Aktiv, der matcher de målgrupper, der overføres fra Jobcentersystem til KMD Aktiv:

Bevillingskode	Bevillingstype	Bevillingsart
A11	Kontanthjælp og aktivering	Forsørgelsesbevilling
A27	Kontanthjælp (60 årige u/ pens.ret)	Forsørgelsesbevilling
A23	Uddannelseshjælp	Forsørgelsesbevilling
AFU	Forrevalidering, udd.hjælpsniveau	Forsørgelsesbevilling
A46	Forrevalidering, kontanthjælpsniveau	Forsørgelsesbevilling
A47	Revalidering	Forsørgelsesbevilling
A68	Ressourceforløbsydelse	Forsørgelsesbevilling
A69	Ress.forløbsyd. ved jobafklaringsforløb	Forsørgelsesbevilling
69T	Lønrefusion Ress.fl. jobafkl.	Forsørgelsesbevilling
A70	Fleksløntilskud (ny ordning)	Forsørgelsesbevilling
A74	Ledighedsydelse ved fleksjob	Forsørgelsesbevilling
B70	Fleksjob - ikke pensionist (gl. ordning)	Enkeltydelsesbevilling
BUU	Særligt udsatte unge under 18 år	Enkeltydelsesbevilling
AIY	Integrationsydelse	Forsørgelsesbevilling

Ved oprettelse af en forsørgelsesydelse for bevilling i KMD Aktiv sker der automatisk tilknytning mellem aktivt kontaktføreløb og bevilling i KMD Aktiv, hvis der er overensstemmelse mellem målgruppe/målgruppestatus og bevillingstype. Der foretages ikke tilknytninger fra kontaktføreløb til enkeltydelsesbevillinger.

Der er vigtigt at sikre en valid tilknytning mellem målgruppe/ målgruppestatus og forsørgelsesbevilling, idet al automatik, advisering m.v. kræver, at der er overensstemmelse. Det er Ydelseskontorets ansvar, at sikre

denne tilknytning – både ved oprettelse af bevillingen og under hele sagsforløbet.

Foretages der forsørgelsesbevillingsskift i KMD Aktiv, vil det medføre at tilknytningen til kontaktforløbet overføres til den nye bevilling, hvis målgruppe/målgruppestatus også matcher bevillingstypen på den nye bevilling.

Et målgruppeskift foretages ved at stoppe det eksisterende kontaktforløb og oprette et nyt med den nye målgruppe i Jobcenteret. Aktiviteter, godtgørelser og fravær under det gamle kontaktforløb skal stoppes inden kontaktforløbet stoppes. "Overlevende" aktiviteter, godtgørelser og fravær skal oprettes igen under det nye kontaktforløb.

Ved oprettelse, redigering, stop eller sletning i KMD Aktiv af en af de bevillinger nævnt i skemaet, overføres oplysninger om virkningsperiode til Jobcenteret for kommuner, der har valgt tilslutning til SR78685 – KMD Aktiv Bevillingsoplysninger til Jobcenterløsninger.

Visitationsgruppe – aktivitetstillæg og kontering

I forbindelse med den nye kontanthjælpsreform 2014 indføres i jobcentrene et nyt visitationssystem. Her afgøres om borgeren er åbenlyst uddannelsesparat, uddannelsesparat, jobparat eller aktivitetsparate.

Afgørelsen sker i Jobcenteret i forbindelse med afholdelse af samtale med borgeren med efterfølgende registrering af samtalen.

Målgrupperne afspejler til dels visiteringen:

- LAB 6.2 Kontanthjælp, visiteret som 'Jobparate'
- LAB 6.3 Kontanthjælp, visiteret som 'Aktivitetsparate'
- LAB 6.4 Uddannelseshjælp til unge under 30 år, visiteret som enten 'Åbenlyst uddannelsesparat' eller 'Uddannelsesparat'
- LAB 6.5 Uddannelseshjælp til unge under 30 år, visiteret som 'Aktivitetsparate'
- Kontanthjælpsmodtagere omfattet af integrationsprogrammet, visiteret som enten 'Jobparate' eller 'Aktivitetsparate'
- Forrevalidender er uden visitering defineret som 'Aktivitetsparate' i KMD Aktiv

Visiteringen for de unge under 30 år er relevant for KMD Aktiv, da det er med til at afgøre om en person kan modtage aktivitetstillæg.

Aktivitetstillæg kan kun gives til personer, der er visiteret som aktivitetsparate.

Ud fra kontaktføreløb afgør KMD Aktiv Visitationsgruppen undtagen for 'Kontanthjælpsmodtagere omfattet af integrationsloven', da visiteringen her ikke er entydig i forhold til målgruppen.

For visse enkeltydelser skal der konteres i forhold til visitationsgruppen og KMD Aktiv har derfor behov for at kende den præcise visitationsgruppe og her er LAB 6.4 ikke entydig i forhold til målgruppen.

Der skal derfor overføres oplysninger til KMD Aktiv om aktuel visitationsgruppe **for unge under 30 år for målgruppen "Person omfattet af integrationsprogrammet"** til brug for afgørelse om udbetaling af aktivitetstillæg samt **målgruppe LAB 6.4** til brug for korrekt kontering af enkeltydelser.

KMD aktiv afgør ud fra VisitationsgruppeStartDato, TilkendegivelseTilbudDato og 1. henvendelsesdato i kontaktføreløbet fra hvornår borgeren er berettiget til at modtage aktivitetstillæg.

Visitationsgruppen skal afspejle gældende visitationsgruppe dags dato og vil altid være tilknyttet et, og netop et, kontaktføreløb.

Ved ændring af visitationsgruppe, vil ændringen gælde fra det angivende startdato, og vil påvirke udbetalingen af et evt. aktivitetstillæg i KMD Aktiv.

Ved berigtigelse hvor ny visitation ikke er foretaget fremsendes berigtigelsen via webmetode "VisitationsgruppeSlet". Efterfølgende skal ny visitationsgruppe fremsendes.

Tilkendegivelse om deltagelse i tilbud - aktivitetstillæg

I forbindelse med den nye kontanthjælpsreform 2014 skal unge under 30 år tilkendegive, om de ønsker, at deltage i tilbud. Tilkendegivelsen har betydning for om der bliver udbetalt aktivitetstillæg til unge aktivitetsparate i perioder, hvor de unge ikke er i tilbud.

Ligeledes har det betydning for start af aktivitetstillægget, hvornår den unge tilkendegiver, at de ønsker at deltage i tilbud.

For uddannelsesmodtagere kan de f.eks. modtage aktivitetstillægget, såfremt de har tilkendegivet indenfor 7 dage fra 1. henvendelsesdato ellers først efter 3 måneder.

Det er derfor meget vigtigt at oplysningen om 'TilkendegivelseTilbudDato' er præcis, da det har betydning for hvornår den unge vil modtage aktivitetstillæg. KMD Aktiv beregner startdatoen for aktivitetstillægget ud fra Tilkendegivelsesdatoen samt 1. henvendelsesdato oplyst i kontaktføreløbet.

Hvis en borger tilflytter fra anden kommune og har tilkendegivet i anden kommune, at deltagelse i tilbud ønskes, skal det være muligt at angive tilkendegivelsesdato herfra, således at borgeren ikke mister aktivitetstil-

lægget ved flytning mellem kommuner.

Ved berigtigelser er det de nye oplysninger, der skal oversendes til KMD Aktiv. Det er vigtigt at Tilkendegivelsesdatoen er korrekt i forhold til hvornår borgeren har givet sin tilkendegivelse. Det har betydning for fra hvornår der udbetales aktivitetstillæg til borgeren.

En 'Tilkendegivelse' er knyttet til et, og netop et, kontaktforløb. En tilkendegivelse er gældende indenfor en visitationsgruppe.

Aktivitet

Aktiviteter i snitfladen svarer til de aktiveringstilbud, som borgeren tilbydes i jobcenteret. Hvis en kommune er tilknyttet en jobcenterløsning oversendes oplysning om aktiviteten til KMD Aktiv.

Aktiviteter vil altid være tilknyttet et, og netop et, kontaktforløb i en kommune. Dermed sikres, at der er en entydig målgruppe i den periode en aktivitet løber. Samtidig er en aktivitet gældende for en bevilling i KMD Aktiv svarende til den bevilling som kontaktforløbet knyttes til.

Fra releasen 2015 kan en aktivitet i STAR overleve flytning mellem to kommuner. Jobcenterløsning i tilflytningskommunen skal fremsende OpretAktivitet for de aktiviteter, der skal fortsætte efter flytningen, med en indikator om at det er en flyttesituation – de første 6 positioner af bemærkningsfeltet sættes til 'Tilfl.'. Markeringen 'Tilfl.' anvendes til styring af, at det er ok, at aktiviteten ligger udenfor bevillingsperioden.

Aktiviteter skal ligge indenfor bevillingsperioden på nær i tilflytnings-situationen. Dette er vigtige bindinger i forretningslogikken, fordi aktiviteter kan påvirke refusionsprocent på de tilknyttede forsørgelsesydelse.

Der oprettes aktuelle aktiviteter for bevillingstyperne A11, A23, A68, A69, 69T, AIY og A74 i KMD Aktiv (A74 dog kun for kommuner, der er tilsluttet modulet 'KMD Ledighedsydelse'). De øvrige aktiviteter dannes der advis for til sagsbehandleren.

Ved ændringer i aktivitetens oplysninger, vil ændringen gælde for hele aktivitetsperioden og påvirke beregningen og konteringen i KMD Aktiv. Ved behov for ændring af en aktivitet fremadrettet skal aktiviteten stoppes og en ny aktivitet oprettes i Jobcenteret.

Tillægsydelse - Godtgørelse

Der kan udbetales befordringsgodtgørelse/merudgiftsgodtgørelse/introduktionsudgift efter lov om aktiv beskæftigelse § 175 og § 176, Integrationsloven § 23 f. UDL § 5 og LAB § 175 anvendes til befordringsgodtgørelse og de to resterende paragraffer hhv. lov om aktiv beskæftigelse § 176 og Integrationsloven § 23 f anvendes til merudgiftsgodtgørelse af anslåede udgifter ved at deltage i et tilbud efter LAB kap 11,13 og 14 samt INL § 23 f.

Lovgivningsmæssigt er muligheden for tildeling af godtgørelse forskellig for de enkelte målgrupper.

Hver godtgørelse er tilknyttet en aktivitet. Hvis aktiviteten og godtgørelsen overlever flytning mellem to kommuner, skal Jobcenterløsningen i tilflytningskommunen fremsende en OpretGodtgørelse med en indikator om at det er en flyttesituation – de første 6 positioner af bemærkningsfeltet sættes til 'Tilfl.'. Markeringen 'Tilfl.' anvendes til styring af, at det er ok, at godtgørelsen ligger udenfor bevillingsperioden.

Der må kun være en godtgørelse af hver paragraf på et givent tidspunkt pr. aktivitet.

Godtgørelse stoppes og ny godtgørelse oprettes:

- Hvis én godtgørelse/introduktionsudgift – efter at have været anvendt i en udbetaling - skal ændres fra at være et fast beløb til at være et periodiseret beløb eller omvendt, stoppes godtgørelsen og ny godtgørelse oprettes.
- Hvis én godtgørelse/introduktionsudgift – efter at have været anvendt i en udbetaling - skal ændres fra at blive udbetalt forud til at blive udbetalt bagud eller omvendt, stoppes godtgørelsen og ny godtgørelse oprettes.
- Hvis det er Ydelseskontoret, der fastsætter godtgørelsesbeløbet ud fra anmodning fra Jobcenteret overføres 0 kr. i beløb og indstilling i bemærkningsfeltet. Her vil sagsbehandleren i KMD Aktiv altid modtage avis for tilknyttet bevilling. Godtgørelse oprettet med 0 kr. kan ikke ændres. Ligeledes kan godtgørelse med et beløb > 0 kr. heller ikke ændres til 0 kr. Her skal godtgørelsen stoppes og ny godtgørelse oprettes.

Fravær jf. AKL § 36

Der kan knyttes et fravær til en aktivitet, hvis fraværet er af typen "Uberettiget fravær" jf. AKL § 36.

Modtages oplysning om "Uberettiget fravær" fra en jobcenterløsning på et tidspunkt, hvor der ikke er bevilling i KMD Aktiv, lagres oplysninger på Jobcenter log billedet. Oprettes der efterfølgende en sag dvs. en bevilling i

KMD Aktiv, hvor målgruppe/målgruppetatus matcher med kontaktforløbet, oprettes aktuelle aktiviteter og det uberettigede fravær samtidigt automatisk.

Det "Uberettiget fravær" anvendes i KMD Aktiv både til sanktionering samt i beregningen og konteringen.

Det "Uberettiget fravær" fungerer som en sanktionsanmodning, når der er foretaget partshøring og afgørelsen er sendt til borgeren, dvs. når status for partshøringen og afgørelsen er gennemført.

Modtagelse af "Uberettiget fravær", hvor partshøring og afgørelsen er gennemført, vil i KMD Aktiv bevirke at automatisk godkendelse af den tilhørende forsørgelsesydelsesansøgning fjernes, hvorved sagsbehandler på ydelseskontoret tvinges til at foretage en vurdering med udgangspunkt i indstillingsteksten i jobcenterloggen.

Accepteret fravær

Der kan knyttes fravær direkte til kontaktforløb - undtagen det "Uberettiget fravær" jf. AKL § 36.

Modtages oplysning om fravær fra en jobcenterløsning på et tidspunkt, hvor der ikke er bevilling i KMD Aktiv, lagres oplysninger på Jobcenter log billedet. Oprettelse efterfølgende en sag dvs. en bevilling i KMD Aktiv, hvor målgruppe/målgruppetatus matcher med kontaktforløbet, oprettes aktuelle fravær samtidigt automatisk.

Ved ændringer i fraværets oplysninger, vil ændringen gælde for hele fraværperioden og påvirke beregningen og konteringen i KMD Aktiv. Ved behov for ændring af en fravær fremadrettet skal fraværet stoppes og et nyt fravær oprettes i Jobcenteret.

Sanktionsanmodning på negative hændelser

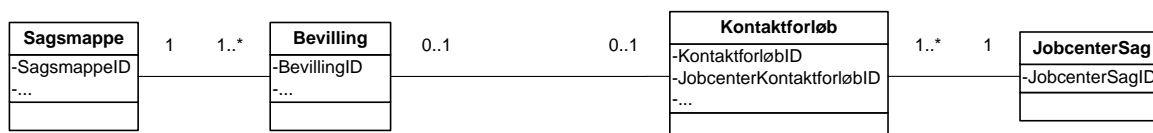
Denne type sanktionsanmodning adskiller sig fra sanktionsanmodningen vedrørende "Uberettiget fravær" ved at være en samlet indstilling til sanktionering fra Jobcenteret til Ydelseskontoret begrundet i en eller flere negative hændelser i forbindelse med et kontaktforløb.

Når en sanktionsanmodning fra Jobcenteret har markeret at partshøring og afgørelse er gennemført, sendes et advis til sagsbehandler for den tilknyttede bevilling om sanktionering. Sagsbehandler anvender herefter oplysningerne i jobcenterloggen til at se indstillingen for sanktionsanmodningen.

Sag

Sag repræsenteres i KMD Aktiv ved begrebet Sagsmappe. En sagsmappe er en organisatorisk entitet, der grupperer en eller flere bevillinger for en borger. Sagsmappen identificeres med en SagsmappeID.

Med henblik på tværgående sagsbehandling oversendes identifikator for sagsmappen i kommunikationen fra KMD Aktiv til Jobcenterløsning for kommuner tilsluttet snitfladen *SR78685 KMD Aktiv - Bevillingsoplysninger til Jobcenterløsninger*. Tilsvarende sendes referencer til Jobcentersag i form af Sagsidentifikator i kommunikation fra Jobcenterløsning til KMD Aktiv.



Figuren herover viser en logisk informationsmodel med sammenhængen mellem kontaktforløb, bevilling og sagsmappe i KMD Aktiv. Attributterne JobcenterKontaktforløbID og JobcenterSagID er referencer til den tilhørende jobcenterløsning.

Der er løs kobling i disse informationer, idet der ikke er nogen constraints på hvilke relationer JobcenterSagId danner i Jobcenterløsningen. Et kontaktforløb kan knyttes til 1 Jobcentersag, og en jobcentersag kan være tilknyttet 1 eller flere kontaktforløb.

En KMD Aktiv Sagsmappe kan have tilknytning til flere bevillinger og dermed vil det være relevant at oversende BevillingID, hvis der ønskes en entydig reference til en given bevilling. KOMBIT har udtrykt ønske om, at en sådan medsendes i kommunikation fra KMD Aktiv til Jobcenterløsningerne, hvilket sker fra snitfladen *SR78685 KMD Aktiv - Bevillingsoplysninger til Jobcenterløsninger*.

Uddannelseshjælpsmodtager fylder 30 år

Kontaktforløb med målgruppe 6.4 eller 6.5 omfatter borgere, der modtager uddannelseshjælp og er under 30 år. Når borgeren fylder 30 år skal der foretages skift af kontaktforløb til målgruppe LAB 6.2 eller 6.3 Kon-tanthjælpsmodtager.

Skiftet skal foretages enten via tillægssnitfladen "Målgruppeskift" eller ved stop af godtgørelse, aktivitet, fravær og kontaktforløb samt efterfølgende oprettelse af det nye kontaktforløb med tilhørende aktiviteter, godtgørelser og fravær. Startdatoen for kontaktforløbet sættes til dagen for det fyldte 30 år.

Fleksjobberettiget og fleksløntilskud, håndtering af sygedagpenge

Kontaktforløb med målgruppe 6.9 omfatter borgere, der er i fleksjob. I perioden inden og i perioder mellem fleksjob modtager borgeren ledighedsydelse via KMD Aktiv. Borgere, der er i fleksjob før 1/1 2013, følger den gl. ordning med løntilskud til arbejdsgiver. Borgere, der starter i løntilskud fra og med 1/1 2013 følger ny ordning, hvor borgeren suppleres op med ydelsen fleksløntilskud via KMD Aktiv.

Ved sygemelding fra fleksjob (ny ordning) vil borgeren i jobcenteret overgå til målgruppe LAB 6.6 Sygedagpenge. Borgeren skal have suppleret sygedagpengene op med fleksløntilskud via KMD Aktiv.

Snitfladen omfatter derfor også Kontaktforløb med målgruppe 6.6 Sygedagpenge og målgruppetatus "LAB 6.9 - I fleksjob" for de borgere, der skifter målgruppe fra LAB 6.9 til LAB 6.6 og som er i fleksjob under ny ordning.

Igangværende aktiviteter, godtgørelser og fravær under LAB 6.9 skal stoppes inden LAB 6.9 stoppes, og hvis de fortsat er gældende, skal de fremsendes igen under kontaktforløb LAB 6.6 til KMD Aktiv. Samme procedure efter raskmelding, hvor de overgår til LAB 6.9 igen.

Fravær, der giver midlertidig afbrydelse i ydelsen f.eks. feriepenge, skal for personer i LAB 6.6 også fremsendes via snitfladen, idet borgeren ikke både skal modtage fleksløntilskud og feriepenge.

Sanktionsanmodning fremsendes ligeledes under LAB 6.6 for personer i fleksjob efter ny ordning.

Hvis borgeren stopper fleksjobbet under modtagelse af sygedagpenge eller fleksjobbet normalt ville stoppe i sygedagpengeperioden, skal der ske skift af målgruppe og stop/start af aktiviteter, godtgørelser og fravær, således at Ydelseskontoret får besked.

Ved raskmelding skiftes tilbage til målgruppe 6.9 Fleksjobberettiget.

Integrationsydelse

Loven forventes færdigbehandlet og vedtaget i folketinget efter sommerferien 2015.

I lov om en aktiv socialpolitik indføres en integrationsydelse for personer, som ikke har været i Danmark i 9 ud af de sidste 10 år.

Udbetaling af integrationsydelse er jf. AKL § 11 stk. 5 og INL § 16 stk. 2 og kan tidligst ske fra den 1.9.2015.

Snitfladen:

Personerne registreres i Jobcenteret under 'Personer under integrationsydelse og overføres til KMD Aktiv med målgruppetatus "ny integrations-

ydelse”.

Fraværsmarkeringen ”Personer under integrationsydelse” skal indberettes og være aktiv i hele perioden og angiver den periode, hvor borgeren skal modtage ydelse.

Kommer borgeren i fuldtidsbeskæftigelse stopper kontaktførelsen. Ved en evt. genindtrædelse oprettes nyt kontaktførelse og fraværsmarkering.

Anmodning om sanktionering og registreret fravær overføres via snitfladen til KMD Aktiv.

4 Teknisk implementering

4.1 Snitfladeoversigt

Snitfladerne til KMD Aktiv er delt i flg. webservices. Under hver service er listet dens webmetoder.

- KontaktførelseService (<http://digitaliser.dk/resource/2531509>)
Webservicen anvendes til oprettelse, ændring, stop og genoptag af jobsager.

Webmetoder:

- KontaktførelseStart
- KontaktførelseStop
- KontaktførelseRet
- KontaktførelseGenoptag

- VisitationsgruppeService (<http://digitaliser.dk/resource/2531519>)
Webservicen anvendes til oprettelse og ændring af visitationsgruppe for en borger i et kontaktførelse.

Webmetoder:

- VisitationsgruppeOpret
- VisitationsgruppeSlet

- TilkendegivelseService (<http://digitaliser.dk/resource/2531616>)
Webservicen anvendes til oprettelse og ændring af tilkendegivelser for en borger i et kontaktførelse.

Webmetoder:

- TilkendegivelseTilbudStart
- TilkendegivelseTilbudRet

- AktivitetService (<http://digitaliser.dk/resource/2423996>)
Webservicen anvendes til oprettelse, ændring, stop og slet af aktiviteter (inkl. eventuelle godtgørelser i forbindelse med oprettelse).

Webmetoder:

- AktivitetOpret
- AktivitetRet
- AktivitetAfbrudt
- AktivitetSlet

- GodtgoerelseService (<http://digitaliser.dk/resource/2424006>)
Webservicen anvendes til registrering af godtgørelse af typen § 175 eller § 176 efter lov om aktiv beskæftigelse, samt § 23 f efter integrationsloven.

Webmetoder:

- GodtgoerelseOpret
- GodtgoerelseRet
- GodtgoerelseSlet

- FravaerService (<http://digitaliser.dk/resource/2035492>)
Webservicen anvendes til registrering af fravær – herunder uberettiget fravær, der skal udløse sanktion.

Webmetoder:

- FravaerOpret
- FravaerRet
- FravaerSlet

- SanktionsanmodningService (<http://digitaliser.dk/resource/2005611>)
Webservicen anvendes ved sanktion for negative hændelser, bortset fra sanktionering af uberettiget fravær, der sker med fraværsmetoderne.

Webmetode:

- SanktionAnmod

4.2 Opbygning af et servicekald

Et servicekald, requestobjektet, skal opbygges af 2 dele: en headerdel som indeholder nøgledata, og en forretningsdel, som indeholder de forretningsmæssige oplysninger, som sendes til KMD Aktiv.

Svaret, et responseobjekt, skal ligeledes opbygges af 2 dele: en headerdel med nøgledata, og en kvitteringsdel, der indeholder enten information om at servicekaldet og dets indhold er korrekt, eller information om fejl i forbindelse med servicekaldet.

Håndtering af fejl er beskrevet i afsnit "8 Validering af data".

Note:

For hver skemadefinition er angivet en henvisning til namespace, der anvendes for hver formatangivelse.

Flg. namespace er anvendt:

<http://www.w3.org/2001/XMLSchema> markeret med "xs"

<http://rep.oio.dk/cpr.dk/xml/schemas/core/2005/03/18> markeret med "cpr"

4.2.1 Header-information

Headerskemaet indeholder nøgleoplysninger for den samlede transaktion, og indeholder både oplysninger, som identificerer forretningsbegreber som sag- og persontilhørsforhold, og oplysninger til brug for snitfladens virkemåde.

Headerskemaet indgår i alle request og responseobjekter.

Headerskemaet indeholder en Transaktionsidentifikation, der anvendes til at sikre, at hver besked er unik, og derfor kan identificeres på tværs af jobcentersystem og KMD Aktiv, og udgør transaktionsspor på tværs af de involverede systemer. TransaktionIdentifikator er en uuid, der dannes af det kaldende system, og returneres i det tilhørende kvitteringsvar.

Definition: StandardHeaderStruktur
(<http://digitaliser.dk/resource/2001508>)

Navn	Format	Mandatory/Optional
TransaktionIdentifikator	xs:string	M
BeskedForsendelseDatoTid	xs:dateTime	M
UdgiverTypeKode	xs:string	M
AuthorityCode	cpr:AuthorityCode	M
PersonCivilRegistrationIdentifiser	cpr:PersonCivilRegistrationIdentifiser	M
SagIdentifikator	xs:string	M
KontaktforloebIdentifikator	xs:string	M
ForretningHaendelseDatoTid	xs:dateTime	M

Eksempel på en udfyldt header-struktur:

```
<?xml version="1.0" encoding="utf-8"?>
- <ns0:StandardHeaderStruktur xmlns:ns0="urn:oio:kmd:ar:kontanthjaelp:20111101">
  <TransaktionIdentifikator> f5d755a9-3cf8-40d9-9cd5-f680119167ae</TransaktionIdentifikator>
  <BeskedForsendelseDatoTid>2011-10-11T15:09:13.5179512+02:00</BeskedForsendelseDatoTid>
  <UdgiverTypeKode>02</UdgiverTypeKode>
  <AuthorityCode>0173</AuthorityCode>
  <PersonCivilRegistrationIdentifiser>0102030405</PersonCivilRegistrationIdentifiser>
  <SagIdentifikator> fc9a9c1a-3bb3-4bda-8102-7b4dbc581b5e </SagIdentifikator>
  <KontaktforloebIdentifikator>ba4c1a45-aeae-41ac-8430-d742d6c65947</KontaktforloebIdentifikator>
  <ForretningHaendelseDatoTid> -10-11T15:09:15.5363377+02:00</ForretningHaendelseDatoTid>
</ns0:StandardHeaderStruktur>
```

4.2.2 Transportkvittering

Transportkvitteringen sendes til jobcentersystem fra KMD Aktiv som svar på en besked sendt fra et jobcentersystem til KMD Aktiv.

Kvitteringsdelen af transportkvitteringen indeholder enten information om at servicekaldet og dets indhold er korrekt, eller information om fejl i forbindelse med servicekaldet. Den indeholder en eller flere fejl, der hver beskrives med oplysningerne type, kode, tekst og lang tekst.

Definition: StandardKvitteringStruktur
(<http://digitaliser.dk/resource/1989925>)

Navn	Format	Mandatory/Optional
BeskedParStruktur	ComplexType	M

Definition: BeskedParStruktur

Navn	Format	Mandatory/Optional
BeskedTypeKode	xs:string	M
BeskedKode	xs:string	M
BeskedTekst	xs:string	M
BeskedTekstLang	xs:string	O

Se eksempel på brug af kvittering-struktur i afsnit 8.2.

5 Betingelser for anvendelse af standardsnitfladen

5.1 Forudsætninger for anvendelse af snitfladen

Snitfladen giver mulighed for overførsel af forretningsdata vedrørende kontaktføreløb, aktiviteter, godtgørelse, fravær og sanktionsanmodninger til KMD Aktiv. Den efterfølgende forretningsmæssige håndtering af data foregår som i KMD Aktiv basismodul.

Der er en række tilkøbsmoduler, der udvider funktionaliteten på ovennævnte forretningsdata:

KMD Aktiv Korrektion

Kommunen skal have tilkøbt modulet 'KMD Aktiv Korrektion', for at der vil blive foretaget automatisk omkontering mellem aktiv og passiv konti ved indberetninger af aktiviteter, fravær og sanktioneringer, der påvirker konteringen af allerede udbetalte ydelser.

Der vil ikke ske automatisk omkontering for perioder før skæringsdato for tilslutning til jobcentersnitfladen.

Hvis modulet 'KMD Aktiv Korrektion' ikke er tilkøbt, vil eventuelle nødvendige omkonteringer af udbetalte ydelser blive adviseret til sagsbehandler i KMD Aktiv, og sagsbehandler kan herefter foretage omkontering manuelt.

KMD Aktiv Ledighedsydelse

Kommunen skal have tilkøbt modulet 'KMD Aktiv Ledighedsydelse', for at indberetninger af aktiviteter og godtgørelser under målgruppen LAB 6.9 og målgruppestatus 'Visiteret til fleksjob' automatisk bliver oprettet under bevillingstypen A74 til brug for automatisk kontering på konto med hhv. høj eller lav refusion.

Hvis modulet 'KMD Aktiv Ledighedsydelse' ikke er tilkøbt, vil indberetninger af aktiviteter og godtgørelser under målgruppe målgruppen LAB 6.9 og målgruppestatus 'Visiteret til fleksjob' blive adviseret til sagsbehandler i KMD Aktiv, og sagsbehandler kan herudfra sikre korrekt kontering.

5.2 Abonnementsaftale

Det er en forudsætning for anvendelse af Standard snitfladen at interessenten har indgået abonnementsaftale om anvendelse.

Snitfladen kan benyttes alene eller sammen med den supplerende Jobcentersnitflade "SR78685 KMD Aktiv - Bevillingsoplysninger til Jobcenterløsninger". Abonnementsaftalen indeholder også oplysninger om tilslutning til den supplerende Jobcentersnitflade.

KMD Aktiv standardsnitflade til Jobcenterløsninger

Abbonenter kan i forbindelse med opsætning af snitfladen samt konvertering, tilkøbe Serviceydelser.

I tilfælde af fejl, mangler og forsinkelser, der kan henføres til forhold under jobcenterets ansvarsområde, kan KMD mod betaling medvirke i korrigerende handlinger, for at få transaktioner korrekt ajourført i KMD Aktiv.

For nærmere beskrivelse af dette henvises til Web Services - Hovedaftalen.

6 Garantier

KMD forpligter sig til at vedligeholde Standard snitfladen i overensstemmelse med TSA aftalen.

Ved ændringer i snitfladen gælder, at der vil være krav om 3 måneders varsel. Ved lovændringer bortfalder de 3 måneders varsel.

7 Protokol for dataudveksling

7.1 Hvordan opbygges datastrømmen?

Opbygningen af datastrømmen i de indgående servicekald og dertil hørende transportkvitteringer er beskrevet i afsnit 4.2.

Strukturen af forretningsdelen af datastrømmen i de enkelte webmetoder er beskrevet i afsnit 7.3 herunder.

Strukturen af header-skema er defineret i afsnit 4.2.1 og kvitteringsskema i afsnit 4.2.2.

7.2 Hvilke(t) tegnsæt skal anvendes?

For at sikre, at data afleveres korrekt, og for ikke at få problemer med danske specialtegn som æ, ø og å, skal der anvendes UTF-8 format.

7.3 Hvilke datastrukturer skal anvendes?

7.3.1 Start kontaktforløb

Benyttes til oversendelse af oplysninger fra Jobcenterløsning til KMD Aktiv i forbindelse med opstart af et nyt kontaktforløb i Jobcenteret.

Forudsætninger:

Der kan kun være et aktivt kontaktforløb af gangen, dvs. at et evt. aktivt kontaktforløb skal stoppes før der kan oprettes et nyt. Kontaktforløbet skal indeholde aktuelle data.

Valideringer:

Der skal være overensstemmelse mellem målgruppe/målgruppestatus og bevillingstype af eventuel aktuel bevilling, for at der kan dannes en tilknytning mellem disse. I modsat fald oprettes kontaktforløb uden tilknytning til en bevilling.

Der valideres ikke på felterne: AdministrativEnhedNavn, Kontaktforloeb-BemaerkningTekst, SagsbehandlerNavn og SagsbehandlerInitialTekst.

Definition:

Navn	Datatype	Mandatory/Optional
AdministrativEnhedNavn	xs:string	O
MaalgruppeTypeKode	xs:string	M
MaalgruppeTypeTekst	xs:string	M
MaalgruppeStatusKode	xs:string	M
MaalgruppeStatusTekst	xs:string	M
KontaktforloebFoersteHenvendDato	xs:date	M
KontaktforloebStartDato	xs:date	M
BevillingStartDato	xs:date	O
BevillingSlutDato	xs:date	O
KontaktforloebHidtidigYdelseKode	xs:string	O
KontaktforloebBemaerkningTekst	xs:string	O
SagsbehandlerNavn	xs:string	O
SagsbehandlerInitialTekst	xs:string	O

7.3.2 Ret kontaktforløb

Benyttes til oversendelse af oplysninger fra Jobcenterløsning til KMD Aktiv i forbindelse med ændringer af et kontaktforløb i Jobcenteret og skal være aktuelle data.

Det er muligt at ændre oplysninger om AdministrativEnhedNavn, BevillingStartDato, BevillingSlutdato, KontaktforloebBemaerkningTekst og ansvarlig sagsbehandler for kontaktforløbet samt startdato for første henvendelse.

Der kan sendes rettelse til et stoppet kontaktforløb indtil nyt kontaktforløb startes, f.eks. bemærkninger til det stoppede kontaktforløb.

Forudsætninger:

Kontaktforløbet skal være oprettet i forvejen. Der må ikke være sket ændringer i MålgruppeTypeKode.

Valideringer:

KontaktforloebIdentifikator i tilknyttet header skal referere til et registreret nuværende aktivt kontaktforløb i KMD Aktiv. Hvis der refereres til ukendt KontaktforloebIdentifikator behandles transaktionen som opret, såfremt der ikke findes andet igangværende kontaktforløb.

KontaktforloebIdentifikator skal være det nyeste, det sidst registrerede kontaktforløb.

Transaktion_Kronologi – se valideringstabel i afsnit 8.1

Der valideres ikke på felterne: AdministrativEnhedNavn, KontaktforloebBemaerkningTekst, SagsbehandlerNavn og SagsbehandlerInitialTekst.

Definition:

Navn	Datatype	Mandatory/Optional
AdministrativEnhedNavn	xs:string	O
MaalgruppeTypeKode	xs:string	M
MaalgruppeTypeTekst	xs:string	M
MaalgruppeStatusKode	xs:string	M
MaalgruppeStatusTekst	xs:string	M
KontaktforloebFoersteHenvendDato	xs:date	M
KontaktforloebStartDato	xs:date	M
BevillingStartDato	xs:date	O
BevillingSlutDato	xs:date	O
KontaktforloebHidtidigYdelseKode	xs:string	O
KontaktforloebBemaerkningTekst	xs:string	O
SagsbehandlerNavn	xs:string	O
SagsbehandlerInitialTekst	xs:string	O

7.3.3 Stop kontaktforløb

Benyttes til oversendelse af oplysninger fra Jobcenterløsning til KMD Aktiv i forbindelse med stop fra dags dato af et kontaktforløb i Jobcenteret.

Ved stop af kontaktforløb stoppes alle igangværende fravær, godtgørelser

og aktiviteter i Jobcenteret også og sendes til KMD Aktiv inden stop af kontaktføreløbet sendes.

Forudsætninger:

Kontaktføreløbet skal være oprettet i forvejen

Valideringer:

KontaktføreløbIdentifikator i tilknyttet header skal referere til et registreret nuværende aktivt kontaktføreløb i KMD Aktiv. I modsat fald logges mhp. historik.

Transaktion_Kronologi – se valideringstabel i afsnit 8.1

Der valideres ikke på felterne: AdministrativEnhedNavn, KontaktføreløbAfslutningBemaerkningTekst, SagsbehandlerNavn og SagsbehandlerInitialTekst.

Definition:

Navn	Datatype	Mandatory/Optional
KontaktføreløbAfslutningDato	xs:date	M
KontaktføreløbAfslutningAarsagTypeKode	xs:string	M
KontaktføreløbAfslutningAarsagTypeTekst	xs:string	M
KontaktføreløbAfslutningBemaerkningTekst	xs:string	O
SagsbehandlerNavn	xs:string	O
SagsbehandlerInitialTekst	xs:string	O

7.3.4 Genoptag kontaktføreløb

Benyttes til oversendelse af oplysninger fra Jobcenterløsning til KMD Aktiv i forbindelse med genoptagelse af et kontaktføreløb i Jobcenteret senest 28 dage efter at kontaktføreløbet hidtidige slutdato.

Hvis der refereres til ukendt KontaktføreløbIdentifikator behandles transaktionen som opret.

Evt. genoptaget fravær, godtgørelser og aktiviteter under det genoptaget kontaktføreløb skal fremsendes til KMD Aktiv igen.

Forudsætninger:

Der må ikke være sket ændringer i MålgruppeTypeKode.

Valideringer:

KontaktforloebIdentifikator (i tilhørende header) skal være registreret i forvejen.

Dags dato skal være senest 28 dage efter tidligere KontaktforloebAfslutningDato.

KontaktforloebIdentifikator skal være det nyeste, det sidst registrerede kontaktforløb.

Transaktion_Kronologi – se valideringstabel i afsnit 8.1

Der valideres ikke på felterne: AdministrativEnhedNavn, KontaktforloebBemaerkningTekst, SagsbehandlerNavn og SagsbehandlerInitialTekst.

Definition:

Navn	Datatype	Mandatory/Optional
AdministrativEnhedNavn	xs:string	O
MaalgruppeTypeKode	xs:string	M
MaalgruppeTypeTekst	xs:string	M
MaalgruppeStatusKode	xs:string	M
MaalgruppeStatusTekst	xs:string	M
KontaktforloebFoersteHenvendDato	xs:date	M
KontaktforloebStartDato	xs:date	M
BevillingStartDato	xs:date	O
BevillingSlutDato	xs:date	O
KontaktforloebHidtidigYdelseKode	xs:string	O
KontaktforloebBemaerkningTekst	xs:string	O
SagsbehandlerNavn	xs:string	O
SagsbehandlerInitialTekst	xs:string	O

7.3.5 Opret aktivitet

Benyttes til oversendelse af oplysninger fra Jobcenterløsning til KMD Aktiv i forbindelse med oprettelse af en aktivitet i Jobcenterløsning. Sagsbehandler refererer til ansvarlig sagsbehandler for aktiveringstilbuddet. Der kan kun oprettes en godtgørelse af hver type dvs. GodtgoerelsesKode.

Fra releasen 2015 kan en aktivitet i STAR overleve flytning mellem to kommuner. Jobcenterløsning i tilflytningskommunen skal fremsende OpretAktivitet for de aktiviteter, der skal fortsætte efter flytningen. Der fremsendes med en indikator om at det er en flyttesituation – de første 6 positioner af bemærkningsfeltet sættes til 'Tilfl.'.

Forudsætning: -

Validering:

AktivitetIdentifikator forskellig fra NUL uuid.

KontaktforløbIdentifikator i tilknyttet header skal referere til et registreret kontaktforløb i KMD Aktiv.

AktivitetStartDato skal ligge før AktivitetSlutDato.

Aktivitetens startdato og slutdato skal ligge inden for tilhørende kontaktforløbs startdato(er) og slutdato(er).

Godtgoerelsesfelter valideres som for datastrukturen "Opret godtgørelse".

GUID for en slettet aktivitet kan ikke genbruges til en ny aktivitet. Her skal benyttes en ny GUID.

Der valideres ikke på felterne: AktivitetBemaerkningTekst, SagsbehandlerNavn og SagsbehandlerInitialTekst, da disse oplysninger kun bruges på Jobcenterloggen eller ved avis i KMD Aktiv.

AktivitetBemaerkningTekst markering for 'Tilfl.' Anvendes endvidere til styring af avis og aktiviteter udenfor bevillingsperioden.

Definition:

Navn	Datatype	Mandatory/Optional
AktivitetIdentifikator	xs:string	M
TilbudTypeKode	xs:string	M
TilbudTypeNavn	xs:string	M
AktivitetStartDato	xs:date	M

AktivitetSlutDato	xs:date	M
AktivitetTidUgeTimeMaal	xs:int	M
AktivitetTidUgeMinutMaal	xs:int	M
AktivitetBemaerkningTekst	xs:string	O
SagsbehandlerNavn	xs:string	O
SagsbehandlerInitialTekst	xs:string	O
BeskaeftigelsesKravOpfyldtIndikator	xs:boolean	M
GodtgoerelseSamlingStruktur	ComplexType	O

Definition: GodtgoerelseSamlingStruktur

Navn	Datatype	Mandatory/Optional
GodtgoerelseIdentifikator	xs:string	M
GodtgoerelseKode	xs:string	M
GodtgoerelseStartDato	xs:date	M
GodtgoerelseSlutDato	xs:date	M
GodtgoerelseBeloeb	xs:string	M
GodtgoerelseUdbetalingKode	xs:string	M
GodtgoerelseForBagudKode	xs:string	M
GodtgoerelseBemaerkningTekst	xs:string	O

7.3.6 Ret aktivitet

Benyttes til oversendelse af oplysninger fra Jobcenterløsning til KMD Aktiv i forbindelse med rettelse af oplysninger for en aktivitet.

Nye oplysninger vedr. AktivitetStartDato, AktivitetSlutDato, AktivitetTidUgeTimeMaal, AktivitetTidUgeMinutMaal og BeskaeftigelseskravOpfyldtIndikator vil blive gældende for hele aktivitetsperioden.

Der kan sendes rettelse til en afbrudt aktivitet, f.eks. en bemærkning. En

afbrudt aktivitet kan kun ophæves ved at en ny AktivitetAfbrudtDato under webservicen "Afbrudt aktivitet" fremsendes.

Ved ret af AktivitetStartDato og/eller AktivitetSlutDato skal der forinden også sendes "Ret Godtgørelse" eller "Slet godtgørelse" af evt. godtgørelser, der ligger helt eller delvis udenfor den nye aktivitetsperiode.

Forudsætning: -

Valideringer:

Der skal i KMD Aktiv være oprettet en aktivitet med AktivitetIdentifikator, og denne er NOT NULL uuid. Hvis der refereres til ukendt AktivitetIdentifikator behandles transaktionen som opret.

Aktiviteten skal i KMD Aktiv være tilknyttet et kontaktførløb svarende til KontaktførløbIdentifikator i header.

Aktivitetsens startdato og slutdato skal ligge inden for tilhørende kontaktførløbs startdato(er) og slutdato(er).

TilbudTypeKode skal have samme værdi som ved oprettelse af aktiviteten.

Transaktion_Kronologi – se valideringstabel i afsnit 8.1

Der valideres ikke på felterne: AktivitetBenmaerkningTekst, SagsbehandlerNavn og SagsbehandlerInitialTekst.

Definition:

Navn	Datatype	Mandatory/Optional
AktivitetIdentifikator	xs:string	M
TilbudTypeKode	xs:string	M
TilbudTypeNavn	xs:string	M
AktivitetStartDato	xs:date	M
AktivitetSlutDato	xs:date	M
AktivitetTidUgeTimeMaal	xs:int	M
AktivitetTidUgeMinutMaal	xs:int	M
AktivitetBemaerkningTekst	xs:string	O
SagsbehandlerNavn	xs:string	O
SagsbehandlerInitialTekst	xs:string	O
BeskaeftigelsesKravOpfyldtIndikator	xs:boolean	M

7.3.7 Afbrudt aktivitet

Benyttes til oversendelse af oplysninger fra Jobcenterløsning til KMD Aktiv i forbindelse med afbrydelse af en aktivitet før normal slutdato.

Ved afbrudt aktivitet skal der først sendes "Ret Godtgørelse" eller "Slet godtgørelse" af evt. godtgørelser, der ligger helt eller delvis udenfor den afbrudte aktivitetsperiode.

Igangsætning igen af en afbrudt aktivitet sker ved at en ny AktivitetAfbrudtDato lig "dato ukendt" fremsendes.

Forudsætninger: -

Validering:

Der skal i KMD Aktiv være oprettet en aktivitet med AktivitetIdentifikator, og denne er NOT NULL uuid. Hvis der refereres til ukendt AktivitetIdentifikator logges transaktionen til historik.

AktivitetAfbrudDato skal ligge før AktivitetSlutDato for tidligere fremsendt aktivitetsoplysning.

Transaktion_Kronologi – se valideringstabel i afsnit 8.1

Der valideres ikke på feltet AktivitetAfbrudBemaerkningTekst.

Definition:

Navn	Datatype	Mandatory/Optional
AktivitetIdentifikator	xs:string	M
AktivitetAfbrudDato	xs:date	M
AktivitetAfbrudInitiativtagerKode	xs:string	M
AktivitetAfbrudAarsagKode	xs:string	M
AktivitetAfbrudAarsagNavn	xs:string	M
AktivitetAfbrudBemaerkningTekst	xs:string	O

7.3.8 Slet aktivitet

Benyttes til oversendelse af oplysninger fra Jobcenterløsning til KMD Aktiv, hvis en aktivitet skal slettes.

Ved slet aktivitet skal der først sendes "Slet godtgørelse" af evt. tilknyttede godtgørelser.

Forudsætninger:

-

Valideringer:

Der skal i KMD Aktiv være oprettet en aktivitet med AktivitetIdentifikator, og denne er NOT NULL uuid. I modsat fald logges mhp. historik.

Definition:

Navn	Datatype	Mandatory/Optional
AktivitetIdentifikator	xs:string	M

7.3.9 Opret godtgørelse

Benyttes til oversendelse af godtgørelser efter LAB § 175 (tidligere § 82) og LAB § 176 (tidligere § 83), INL § 23f i forbindelse med en aktivitet.

Fra releasen 2015 kan en aktivitet i STAR overleve flytning mellem to kommuner. Jobcenterløsning i tilflytningskommunen skal fremsende OpretGodtgoerelse for de godtgørelser, der skal fortsætte efter flytningen. Der fremsendes med en indikator om at det er en flyttesituation – de første 6 positioner af bemærkningsfeltet sættes til 'Tilfl.'.

Forudsætning:

Hver godtgørelse er tilknyttet en aktivitet, og der må kun være en godtgørelse af hver GodtgoerelseKode på et givent tidspunkt for en aktivitet.

Valideringer:

Der skal i KMD Aktiv være oprettet en aktivitet med AktivitetIdentifikator, og denne er NOT NULL uuid.

Der må ikke tidligere være registreret en godtgørelse med Identifikator lig med GodtgoerelseIdentifikator, og GodtgoerelseIdentifikator skal være NOT NULL uuid

Der må ikke findes en anden GodtgoerelseIdentifikator af samme type (dvs. samme godtgørelseskode) indenfor perioden GodtgoerelseStartDato – GodtgoerelseSlutDato.

GodtgoerelseStartDato <= GodtgoerelseSlutDato

Definition:

Navn	Datatype	Mandatory/Optional
AktivitetIdentifikator	xs:string	M
GodtgoerelseIdentifikator	xs:string	M
GodtgoerelseKode	xs:string	M
GodtgoerelseStartDato	xs:date	M
GodtgoerelseSlutDato	xs:date	M
GodtgoerelseBeloeb	xs:string	M
GodtgoerelseUdbetalingsKode	xs:string	M
GodtgoerelseForBagudKode	xs:string	M
GodtgoerelseBemaerkningTekst	xs:string	O

7.3.10 Ret godtgørelse

Benyttes til oversendelse af nye oplysninger for en tidligere fremsendt godtgørelse i forbindelse med en aktivitet.

Forudsætninger: -

Valideringer:

Der skal i KMD Aktiv være oprettet en aktivitet med AktivitetIdentifikator, og denne er NOT NULL uuid.

Der skal findes en godtgoerelses med GodtgoerelseIdentifikator, og denne er NOT NULL uuid. Hvis der refereres til ukendt GodtgoerelseIdentifikator behandles transaktionen som opret.

GodtgoerelseSlutDato og GodtgoerelseStartDato skal ligge inden for aktivitetsperioden af den aktivitet den er tilknyttet

GodtgoerelseKode, GodtgoerelseForBagudKode og GodtgoerelseUdbetalingsKode skal have samme værdi som ved oprettelse af godtgørelsen. De må ikke ændres.

GodtgoerelseBeløb må ikke ændres, hvis godtgørelsen er oprettet med 0 kr. Ligeledes må en godtgørelse ikke ændres til 0 kr., hvis den er oprettet med et beløb større end 0 kr.

Der må ikke findes en anden GodtgoerelseIdentifikator af samme type (dvs. samme godtgørelseskode) indenfor perioden GodtgoerelseStartDato – GodtgoerelseSlutDato.

GodtgoerelseStartDato <= GodtgoerelseSlutDato

Transaktion_Kronologi – se valideringstabel i afsnit 8.1

Definition:

Navn	Datatype	Mandatory/Optional
AktivitetIdentifikator	xs:string	M
GodtgoerelseIdentifikator	xs:string	M
GodtgoerelseKode	xs:string	M
GodtgoerelseStartDato	xs:date	M
GodtgoerelseSlutDato	xs:date	M
GodtgoerelseBeloeb	xs:string	M
GodtgoerelseUdbetalingsKode	xs:string	M
GodtgoerelseForBagudKode	xs:string	M
GodtgoerelseBemaerkningTekst	xs:string	O

7.3.11 Slet godtgørelse

Benyttes til overførsel af oplysninger fra Jobcenterløsning til KMD Aktiv, hvis borgeren alligevel ikke skal have udbetalt en tidligere fremsendt godtgørelse.

Forudsætning: -

Valideringer:

Der skal i KMD Aktiv være oprettet en aktivitet med AktivitetIdentifikator, og denne er NOT NULL uuid. I modsat fald logges mhp. historik.

Der skal i KMD Aktiv være oprettet godtgoerelse med GodtgoerelseIdentifikator, og denne er NOT NULL uuid.

Transaktion_Kronologi – se valideringstabel i afsnit 8.1

Definition:

Navn	Datatype	Mandatory/Optional
AktivitetIdentifikator	xs:string	M
GodtgoerelseIdentifikator	xs:string	M

7.3.12 Opret fravær

Benyttes til oversendelse af fravær i forbindelse med et kontaktførløb.

Fravær med fraværsårsagstypen "Uberettiget fravær" er tilknyttet en aktivitet. Fravær med alle andre fraværstyper er accepteret fravær, der knyttes direkte til kontaktførløbet.

På fravær af typen "Uberettiget fravær" kan der knyttes parthøringsoplysninger vedrørende en eventuel sanktion på fraværet.

I feltet Partshøringsstatus kan der angives, om en partshøring og afgørelse er gennemført, hvilket vil føre til, at der i KMD Aktiv sanktioneres efter gældende regler på den bevilling, der er tilknyttet kontaktførløbet.

Feltet FravaerBemaerkningTekst bruges til indstilling/begrundelse for sanktionsanmodning for det uberettigede fravær fra Jobcenter til Ydelseskontor.

På alle andre fraværstyper end "Uberettiget fravær" angives partshøringsoplysninger ikke.

Forudsætninger:

Fravær af typen "Uberettiget fravær" er gældende for en aktivitet, mens øvrige fraværstyper ikke kan have tilknyttet en aktivitet.

Valideringer:

Er fraværet af typen forskellig fra "Uberettiget Fravær" skal AktivitetsIdentifikator være NULL uuid.

Er fraværet af typen "Uberettiget fravær" er felterne FravaerTimer og FravaerMinutter Mandatory, og Aktiviteten skal være oprettet tidligere.

FravaerStartDato <= FravaerSlutDato

Der valideres ikke på feltkombinationer af dataelementer vedrørende partshøring.

Definition:

Navn	Datatype	Mandatory/Optional
AktivitetIdentifikator	xs:string	M
FravaerIdentifikator	xs:string	M
FravaerAarsagKode	xs:string	M
FravaerAarsagTekst	xs:string	M
FravaerStartDato	xs:date	M
FravaerSlutDato	xs:date	M
FravaerTidUgeTimeMaal	xs:int	O
FravaerTidUgeMinutMaal	xs:int	O
FravaerBemaerkningTekst	xs:string	O
PartshoeringStatusKode	xs:string	O
PartshoeringGennemfoerDato	xs:date	O
PartshoeringFristDato	xs:date	O

7.3.13 Ret fravær

Benyttes til rettelse af tidligere oversendt fravær.

Fravær med fraværsårsagstypen "Uberettiget fravær" er tilknyttet en aktivitet. Fravær med alle andre fraværstyper er accepteret fravær, der knyttes direkte til kontaktførelset.

På fravær af typen "Uberettiget fravær" kan der knyttes parthøringsoplysninger vedrørende en eventuel sanktion på fraværet.

I feltet Partshøringsstatus angives om en partshøring og afgørelse er gennemført, hvilket vil føre til, at der i KMD Aktiv sanktioneres efter gældende regler på den bevilling, der er tilknyttet kontaktførelset. Feltet FravaerBemaerkningTekst bruges som indstilling/begrundelse for sanktionsanmodningen for det uberettigede fravær fra Jobcenter til Ydelseskantor.

På alle andre fraværstyper end "Uberettiget fravær" angives partshøringsoplysninger ikke.

Forudsætninger:

Der skal tidligere være oprettet et fravær på FravaerIdentifikator

Valideringer:

Der skal i KMD Aktiv være oprettet et fravær med FravaerIdentifikator og denne er NOT NULL. Hvis der refereres til ukendt FravaerIdentifikator behandles transaktionen som opret.

Er fraværet af en typen forskellig fra "Uberettiget Fravær" skal Aktivitets-Identifikator være en NILL uuid.

FravaerAarsagKode skal have samme værdi som ved oprettelse af fraværet.

Er fraværet af typen "Uberettiget fravær" er felterne FraværTidUgeTimeMaal og FraværTidUgeMinutMaal Mandatory.

Transaktion_Kronologi – se valideringstabel i afsnit 8.1

Der valideres ikke på feltkombinationer af dataelementer vedrørende partshøring.

Definition:

Navn	Datatype	Mandatory/Optional
AktivitetIdentifikator	xs:string	M
FravaerIdentifikator	xs:string	M
FravaerAarsagKode	xs:string	M
FravaerAarsagTekst	xs:string	M
FravaerStartDato	xs:date	M
FravaerSlutDato	xs:date	M
FravaerTidUgeTimeMaal	xs:int	O
FravaerTidUgeMinutMaal	xs:int	O
FravaerBemaerkningTekst	xs:string	O
PartshoeringStatusKode	xs:string	O
PartshoeringGennemfoerDato	xs:date	O

PartshoeringFristDato	xs:date	O
-----------------------	---------	---

7.3.14 Slet fravær

Benyttes til overførsel af oplysninger fra Jobcenterløsning til KMD Aktiv ved sletning af en fraværsregistrering på den enkelte aktivitet eller kontaktførløb.

Forudsætninger: -

Valideringer:

Der skal i KMD Aktiv være oprettet et fravær med FravaerIdentifikator og denne er NOT NULL. I modsat fald logges mhp. historik.

Er fraværet af typen forskellig fra "Uberettiget Fravær" skal Aktivitet-sIdentifikator være en NILL uuid.

Transaktion_Kronologi – se valideringstabel i afsnit 8.1

Definition:

Navn	Datatype	Mandatory/Optional
AktivitetIdentifikator	xs:string	M
FravaerIdentifikator	xs:string	M

7.3.15 Anmodning om sanktion på negative hændelser

Benyttes til overførsel af oplysninger fra Jobcenterløsning til KMD Aktiv i forbindelse med indstilling til sanktionering. Anmodningen indeholder en skriftlig indstilling, samt evt. liste af negative hændelser, der danner grundlag for sanktioneringen. Rettelser til en sanktionsanmodning fremsendes også med denne metode.

Forudsætninger: -

Validering:

KontaktforloebIdentifikator i tilknyttet header skal referere til et registreret nuværende aktivt kontaktførløb i KMD Aktiv

Antallet af negative hændelser i SanktionAarsagHaendelseListe skal være lig med værdien opgivet i dataelementet NegativeHaendelseKvantitet.

SanktionAarsagStartDato skal ligge før SanktionAarsagSlutDato for alle SanktionsAarsagsHaendelser.

Der valideres ikke på felterne: SanktionsIndstillingTekst, PartshoeringStatus, PartshoeringDato og PartshoeringFrist.

Definition:

Navn	Datatype	Mandatory/Optional
SanktionAnmodningIdentifikator	xs:string	M
SanktionIndstillingTekst	xs:string	M
NegativeHaendelseKvantitet	xs:int	M
SanktionAarsagHaendelsesStruktur	ComplexType	M
PartshoeringStatusKode	xs:string	O
PartshoeringDato	xs:date	O
PartshoeringFristDato	xs:date	O

Definition: SanktionAarsagHaendelseStruktur

Struktur af dataelementer, der anvendes til at beskrive en årsag til en sanktionsanmodning

Navn	Datatype	Mandatory/Optional
SanktionAarsagTypeKode	xs:string	M
SanktionAarsagTekst	xs:string	M
SanktionAarsagStartDato	xs:date	M
SanktionAarsagSlutDato	xs:date	M

7.3.16 Visitationsgruppe

Benyttes til oversendelse af oplysninger fra Jobcenterløsning til KMD Aktiv i forbindelse med visitering af borgere under 30 år i målgruppe "Person omfattet af introduktionsprogram", LAB 6.4 samt ved evt. berigtigelse.

En borger kan kun være placeret i en visitationsgruppe på et givent tidspunkt. Dvs. der kan være flere gældende forløb indenfor et kontaktføreløb, der hver især er identificeret med sin egen VisitationsgruppeIdentifikator og har sin egen unikke periode.

Når KMD Aktiv modtager et nyt forløb afsluttes et evt. tidligere modtaget forløb automatisk i KMD Aktiv på tværs af VisitationsgruppeIdentifikator.

Forudsætning: -

Validering:

Gældende for kontaktføreløb med målgruppe "Person omfattet af introduktionsloven" og LAB 6.4 for unge under 30 år.

VisitationsgruppeIdentifikator forskellig fra NUL uuid.

KkontaktføreløbIdentifikator i tilknyttet header skal referere til det nyeste registreret kontaktføreløb i KMD Aktiv.

Der valideres ikke på feltet: VisitationsgruppeTekst og VisitationsgruppeBemaerkningTekst, da disse oplysninger kun bruges på Jobcenterloggen eller ved advis i KMD Aktiv.

Definition:

Navn	Datatype	Mandatory/Optional
VisitationsgruppelIdentifikator	xs:string	M
VisitationsgruppeKode	xs:string	M
VisitationsgruppeTekst	xs:string	M
VisitationsgruppeStartDato	xs:date	M
VisitationsgruppeBemaerkningTekst	xs:string	O

7.3.17 Slet visitationsgruppe

Benyttes ved annullering af en tidligere fremsendt VisitationsgruppeIdentifikator, f.eks. ved berigtigelse hvor ny visitationsgruppe ikke kendes.

Der fremsendes nuværende oplysninger svarende til inden annulleringen.

Forudsætning: -

Validering:

Gældende for kontaktfølg med målgruppe "Person omfattet af introduktionsloven" og LAB 6.4 for unge under 30 år.

VisitationsgruppeIdentifikator forskellig fra NUL uuid.

VisitationsgruppeIdentifikator for tidligere fremsendt visitationsgruppe. Det skal være den seneste fremsendte visitationsgruppe.

KontaktfølgIdentifikator i tilknyttet header skal referere til det nyeste registreret kontaktfølg i KMD Aktiv.

Der valideres ikke på feltet: VisitationsgruppeTekst og VisitationsgruppeBemaerkningTekst, da disse oplysninger kun bruges på Jobcenterloggen eller ved advis i KMD Aktiv.

Definition:

Navn	Datatype	Mandatory/Optional
VisitationsgruppeIdentifikator	xs:string	M
VisitationsgruppeKode	xs:string	M
VisitationsgruppeTekst	xs:string	M
VisitationsgruppeStartDato	xs:date	M
VisitationsgruppeBemaerkningTekst	xs:string	O

7.3.18 Opret 'Tilkendegivelse om tilbud'

Benyttes til oversendelse af oplysninger fra Jobcenterløsning til KMD Aktiv i forbindelse med tilkendegivelse af om en ung visiteret aktivitetsparat borger under 30 år ønsker at deltage i tilbud.

Oplysningen benyttes i KMD Aktiv i beregningen af et evt. aktivitetstillæg til den unge.

En borger kan kun være placeret i en 'Tilkendegivelse om tilbud' på et givent tidspunkt. Dvs. der kan være flere gældende forløb indenfor et kon-

taktforløb, der hver især er identificeret med sin egen TilkendegivelseTilbudIdentifikator og har sin egen unikke periode.

Når KMD Aktiv modtager et nyt forløb afsluttes et evt. tidligere modtaget forløb automatisk i KMD Aktiv på tværs af TilkendegivelseTilbudIdentifikator.

En Tilkendegivelse om tilbud er gældende indenfor en visitationsgruppe.

Forudsætning: -

Validering:

Gældende for unge under 30 år.

TilkendegivelseTilbudIdentifikator forskellig fra NUL uuid.

KontaktforløbIdentifikator i tilknyttet header skal referere til det nyeste registreret kontaktforløb i KMD Aktiv.

Definition:

Navn	Datatype	Mandatory/Optional
TilkendegivelseTilbudIdentifikator	xs:string	M
TilkendegivelseTilbudKode	xs:string	M
TilkendegivelseTilbudDato	xs:date	M
TilkendegivelseTilbudBemaerkningTekst	xs:string	O

7.3.19 Ret 'Tilkendegivelse om tilbud'

Benyttes til oversendelse af oplysninger fra Jobcenterløsning til KMD Aktiv i forbindelse med tilkendegivelse af om en ung borger under 30 år ønsker at deltage i tilbud herunder også berigtigelser ved fejlindberetninger.

Oplysningen benyttes i KMD Aktiv i beregningen af et evt. aktivitetstillæg til den unge.

En borger kan kun være placeret i en 'Tilkendegivelse om tilbud' på et givent tidspunkt. Dvs. der kan være flere gældende forløb indenfor et kontaktforløb, der hver især er identificeret med sin egen TilkendegivelseTilbudIdentifikator og har sin egen unikke periode.

Forudsætning: -

Validering:

Gældende for unge under 30 år.

Der skal i KMD Aktiv være oprettet en 'Tilkendegivelse om Tilbud' med TilkendegivelseTilbudIdentifikator, og denne er NOT NULL uuid. Hvis der refereres til en ukendt TilkendegivelseTilbudIdentifikator behandles transaktionen som opret.

KontaktforløbIdentifikator i tilknyttet header skal referere til et registreret kontaktforløb i KMD Aktiv.

Definition:

Navn	Datatype	Mandatory/Optional
TilkendegivelseTilbudIdentifikator	xs:string	M
TilkendegivelseTilbudKode	xs:string	M
TilkendegivelseTilbudDato	xs:date	M
TilkendegivelseTilbudBemaerkningTekst	xs:string	O

7.4 Hvilke dataformater skal anvendes?

7.4.1 Generelle regler for udfyldelse af felter

I snitfladen anvendes erstatningsprincippet, dvs. at hvis der rettes i entitet, så fremsendes et nyt sæt af oplysninger. Erstatningsprincippet anvendes for alle data, der opdaterer forretningsdata i KMD Aktiv. Krav om erstatningsprincippet medfører, at de aktuelle dataelementer skal udfyldes i afsendelse uanset om der er sket ændringer på feltet. Øvrige dataelementer er optional i forhold til udfyldelse.

Datoer:

Der anvendes et format svarende til xs:date. Datofelter skal altid udfyldes. Dato 2099-12-12 fortolkes som dato ukendt.

Identifikatorer:

Der anvendes identifikationsstandardens UUID til alle identifikatorer. En UUID er et 16-byte (128-bit) tal. Antallet af teoretisk mulige UUID'er er derfor ca. 3×10^{38} . På dens kanoniske form repræsenteres en UUID med 32 hexadecimale tal, organiseret i 5 grupper der adskilles af en bindestreg på formen 8-4-4-4-12, hvilket i alt giver 36 characters (32 tal and 4 bindestreger). Eksempelvis: 550e8400-e29b-41d4-a716-446655440000

KMD Aktiv standardsnitflade til Jobcenterløsninger

Til repræsentation af en ikke eksisterende identifikator anvendes NILL
uuid: 00000000-0000-0000-0000-000000000000

7.4.2 Feltbeskrivelser

Listen af feltbeskrivelser er sorteret alfabetisk.

AdministrativEnhedsNavn

Beskrivelse: Navn på områdekontoret, der er den administrative enhed, hvor sagen aktuelt er placeret.

Repræsentation: Alfamerisk max. 10 tegn

Værdisæt: -

Regler: -

AktivitetAfbrudBemærkningTekst

Beskrivelse: Sagsbehandlers bemærkning til afbrydelse af aktivitet.
Fra releasen 2015 kan en aktivitet i STAR overlever flytning mellem to kommuner. Aktiviteten, der overlever, markeres i de første 6 positioner med teksten 'Tilfl.'

Repræsentation: Alfamerisk max. 500 tegn

Værdisæt: Fritekst

Regler: -

AktivitetAfbrudDato

Beskrivelse: Dato for afbrydelse af aktivering, hvis aktiveringen afbrydes før slutdato.

Repræsentation: -

Værdisæt: -

Regler: [AktivitetAfbrudtDato] < [AktivitetSlutDato]

[AktivitetStartDato] <= [AktivitetAfbrudtDato]

Ophævelse af afbrydelse lig "Dato ukendt"

AktivitetAfbrudInitiativtagerKode

Beskrivelse:	Aktør, der har afbrudt aktiveringen - kan enten være jobcenter eller ledig.
Repræsentation:	Alfanumerisk max. 1 tegn
Værdisæt:	[J L] "J"= Jobcenter "L" = Ledig
Regler:	-

AktivitetAfbrudAarsagKode

Beskrivelse:	Kode for afbrydelsesårsag.
Repræsentation:	Alfanumerisk min 1 tegn og max. 12 tegn
Værdisæt:	Afbrydelsesårsag for aktivering i typetabel Afbrydelse
Regler:	Værdiliste_Kode

AktivitetAfbrudAarsagNavn

Beskrivelse:	Afbrydelsesårsag.
Repræsentation:	Alfanumerisk max. 100 tegn
Værdisæt:	Afbrydelsesårsag typetabel
Regler:	Værdiliste_Navn Værdiliste_Kode_Navn

AktivitetBemaerkningTekst

Beskrivelse:	Sagsbehandlers bemærkning til aktivitet. Fra releasen 2015 kan en aktivitet i STAR overleve flytning mellem to kommuner. Aktiviteten, der over-
--------------	--

lever, oprettes i tilflytningskommunen og markeres i de første 6 positioner med teksten 'Tilfl.'.

Repræsentation: Alfamerisk max. 120 tegn

Værdisæt: Fritekst

Regler: -

AktivitetIdentifikator

Beskrivelse: Entydig nøgle til identifikation af aktivering. Nøglen genereres af den part, der opretter aktiviteten.

Repræsentation: Alfamerisk præcis 36 tegn

Værdisæt: UUID

Regler: -

AktivitetSlutDato

Beskrivelse: Dato for afslutning af aktivering.

Repræsentation: -

Værdisæt: -

Regler: [AktivitetStartDato] <= [AktivitetSlutDato]

AktivitetStartDato

Beskrivelse: Dato for aktiveringsstart

Repræsentation: -

Værdisæt: -

Regler: [AktivitetStartDato] <= [AktivitetSlutDato]

AktivitetTidUgeMinutMaal

Beskrivelse: Antal minutter i aktivering ud over hele antal timer.

KMD Aktiv standardsnitflade til Jobcenterløsninger

Repræsentation: Numerisk præcis 2 cifre

Værdisæt: [00..59]

Regler: -

AktivitetTidUgeTimeMaal

Beskrivelse: Antal hele timer i aktivering ugentligt

Repræsentation: Numerisk præcis 2 cifre

Værdisæt: [00..99]

Regler: -

AuthorityCod (KommuneKode)

Beskrivelse: Kommunenummer

Repræsentation: Alfanumerisk min. 1 og max. 4 tegn

Værdisæt: [0..999]

Regler: -

BeskaeftigelsesKravOpfyldtIndikator

Beskrivelse: Indikator for om borgeren opfylder beskæftigelseskravet, og at jobcentret dermed er berettiget til høj refusion

Repræsentation: Alfanumerisk

Værdisæt: [true, false, 0,1]

Regler: -

BeskedForsendelseDatoTid

Beskrivelse: Beskriver tidspunkt for, hvornår et request eller responseobjekt afsendes.

Repræsentation: Numerisk præcis 26 cifre

Værdisæt: -

Regler: -

BeskedKode

Beskrivelse: Numerisk kode

Repræsentation: Alfnumerisk min.1 og max. 4 tegn

Værdisæt: [1..9999]

Regler: -

BeskedParStruktur

Beskrivelse: Indeholder et sæt af sammenhørende dataelementer til beskrivelse af en fejl. Dataelementerne er: BeskedTypeKode, BeskedKode, BeskedTekst og BeskedTekstLang.

Repræsentation: Collection/samling

Værdisæt: -

Regler: -

BeskedTekst

Beskrivelse: Fejltekst

Repræsentation: -

Værdisæt: -

Regler: -

BeskedTekstLang

Beskrivelse: Yderligere fejltekst

Repræsentation: -

Værdisæt: -

Regler: -

BeskedTypeKode

Beskrivelse: Kode type af kvittering, der indikerer om der er tale om en fejl, advarsel eller en information.

Repræsentation: -

Værdisæt: [e,w,i]
e= Error
w = Warning
i = Information

Regler: -

BevillingStartDato

Beskrivelse: Startdato for fra hvornår den bevilgede ydelse skal gives/udbetales til borgeren.
Skal udfyldes ved LAB 6.9 LAB 6.8 og 6.7, da det er Jobcenteret, der er den bevillingsansvarlige for disse målgrupper.

Repræsentation: -

Værdisæt: -

Regler: BevillingStartDato <= BevillingSlutDato

BevillingSLutDato

Beskrivelse: Sidste dag hvor den bevilgede ydelse skal udbetales til borgeren.

Repræsentation: -

Værdisæt: -

Regler: BevillingStartDato <= BevillingSlutDato

ForretningHaendelseDatoTid

Beskrivelse:	Dato og tid for seneste ajourføring af aktuel entitet i jobcentersystemet.
Repræsentation:	-
Værdisæt:	-
Regler:	ForretningHaendelseDatoTid for en modtagen transaktion skal være senere end for senest registrerede på den centrale entitet i transaktionen.

FravaerAarsagKode

Beskrivelse:	Kode for fraværsårsag
Repræsentation:	Alfanumerisk min. 1 og max. 12 tegn
Værdisæt:	Typetabel Fraværsårsag
Regler:	Værdiliste_Navn

FravaerAarsagKode må ikke ændres for et fravær.

FravaerAarsagTekst

Beskrivelse:	Standardbeskrivelse af fraværsårsag
Repræsentation:	Alfanumerisk max. 100 tegn
Værdisæt:	Typetabel Fraværsårsag
Regler:	Værdiliste_Navn
	Værdiliste_Kode_Navn

FravaerBemaerkningTekst

Beskrivelse:	Fritekst til bemærkninger vedrørende fraværet
Repræsentation:	Alfanumerisk max. 375 tegn
Værdisæt:	Fritekst
Regler:	-

FravaerIdentifikator

Beskrivelse:	Entydig nøgle til identifikation af en borgers fravær. Nøglen genereres af den part der opretter fraværet.
Repræsentation:	Alfanumerisk præcis 36 tegn
Værdisæt:	UUID
Regler:	-

FravaerSlutDato

Beskrivelse:	Slutdato i fraværsperiode
Repræsentation:	-
Værdisæt:	-
Regler:	FravaerStartDato <= FravaerSlutDato

FravaerStartDato

Beskrivelse:	Startdato i fraværsperiode
Repræsentation:	-
Værdisæt:	-
Regler:	FravaerStartDato <= FravaerSlutDato

FravaerTidUgeMinutMaal

Beskrivelse:	Antal fraværsminutter.
Repræsentation:	Numerisk max 2 cifre
Værdisæt:	[0..59]

FravaerTidUgeTimeMaal

Beskrivelse:	Antal fraværstimer
--------------	--------------------

Repræsentation: Numerisk max. 3 cifre

Værdisæt: [0..999]

GodtgoerelseBeloeb

Beskrivelse: Godtgørelsesbeløb pr. måned angivet i ører

Repræsentation: Numerisk max 8 cifre

Værdisæt: [0..99999999]

Regler: GodtgoerelseBeloeb <= sats for maksimum godtgørelsesbeløb for MålgruppeTypeKode.

Godtgørelse med GodtgoerelseBeloeb lig 0 kr. må ikke ændres. Godtgørelse med GodtgoerelseBeloeb > 0 kr. må ikke ændres til 0 kr.

GodtgoerelseBemaerkningTekst

Beskrivelse: Sagsbehandlers bemærkning til godtgørelsen
Fra releasen 2015 kan en godtgørelse for en aktivitet i STAR overleve flytning mellem to kommuner. Godtgørelsen, der overlever, oprettes i tilflytningskommunen og markeres i de første 6 positioner med teksten 'Tilfl.'.

Repræsentation: Alfnumerisk max. 200 tegn

Værdisæt: Fritekst

Regler: -

GodtgoerelseForBagudKode

Beskrivelse: Kode for om godtgørelsen skal udbetales forud eller bagud.

Repræsentation: Alfnumerisk præcis 1 tegn

Værdisæt: [F, B]

F=Udbetales forud
B=Udbetales bagud

Regler: GodtgoerelseForBagudKode må ikke ændres for en godtgørelse.

GodtgoerelseIdentifikator

Beskrivelse: Entydig nøgle til identifikation af en borgers godtgørelse givet i forbindelse med en aktivering.
Nøglen genereres af den part, der opretter godtgørelsen

Repræsentation: Alfanumerisk max. 36 tegn

Værdisæt: UUID

Regler: -

GodtgoerelseKode

Beskrivelse: Kode for godtgørelse

Repræsentation: Alfanumerisk præcis 2 tegn

Værdisæt: [82, 83]

82 = Befordring efter LAB § 175 (tidligere § 82)
Befordringsgodtgørelse for daglig transport mellem bopæl og stedet, hvor tilbuddet eller uddannelsen gennemføres, når afstanden retur er mere end 24 km. Kan tildeles efter LAB § 175 til målgrupperne LAB 6.2, 6.3, 6.4, 6.5, 6.7, 6.8, 6.9 og 6.10 (A11, A23, A27, AFU, A46, A47, A68, A69, A70, A74, B70 og AIY)

83 = Godtgørelse efter LAB § 176 (tidligere 83)/INL § 23 f
Godtgørelse til anslåede udgifter ved at deltage i et tilbud efter LAB kap 11, 13 og 14 samt INL § 23 f.
Kan tildeles målgrupperne LAB 6.2, 6.3, 6.4, 6.5, 6.7, 6.8, 6.12 og 6.13 og personer omfattet af Integrationsloven (A11, A23, A68, A69, BUU og AIY).

Regler: GodtgoerelseKode må ikke ændres for en godtgørelse. Der kan være flere godtgørelsesperioder til en aktivitet med samme GodtgoerelseKode, men der må ikke være periodeoverlap.

Hvis kommunen er tilsluttet automatisk oprettelse af godtgørelse, opretter KMD Aktiv automatisk en godtgørelse under forsørgelsesbevillingen. Hvis det i KMD Aktiv er markeret, at personen er omfattet af integrationsprogrammet, bliver der oprettet en ikke skattepligtig ydelse for INL 23 f, hvis personen ikke er omfattet af integrationsprogrammet oprettes en skattepligtig godtgørelse for LAB §176 .

GodtgoerelseSamlingStruktur

Beskrivelse: Indeholder sæt af sammenhørende dataelementer: GodtgoerelseIdentifikator, GodtgoerelseKode, GodtgoerelseStartDato, GodtgoerelseSlutDato, GodtgoerelseBeloeb, GodtgoerelseUdbetalingKode, GodtgoerelseForBagudKode, GodtgoerelseBemaerkningTekst

Repræsentation: Collection/samling

Værdisæt: -

Regler: -

GodtgoerelseSlutDato

Beskrivelse: Slutdato for periode med godtgørelse.

Repræsentation: -

Værdisæt: -

Regler: GodtgoerelseStartDato <= GodtgoerelseSlutDato
GodtgoerelseSlutDato skal ligge inden for aktivitetsperioden [AktivitetStartsDato..AktivitetSlutDato]

GodtgoerelseStartDato

Beskrivelse: Startdato for periode med godtgørelse.

Repræsentation: -

Værdisæt: -

Regler: Dato skal angives, hvis der er angivet et beløb i GodtgoerelseBeloeb.

GodtgoerelseStartDato skal ligge inden for aktivitetsperioden [AktivitetStartsDato..AktivitetSlutDato]

GodtgoerelseUdbetalingKode

Beskrivelse: Kode for om godtgørelsesbeløbet skal udbetales fuldt ud i start- og slutmåneden eller om det forholdsmæssigt skal nedsættes, dvs. periodiseres i forhold til start- og slutdato. Samtidigt vil beløbet også blive periodiseret ved midlertidig afbrydelse.

Repræsentation: Alfanumerisk præcis 1 ciffer

Værdisæt: [1,2]

1 = I måneder med godtgørelse udbetales altid det fulde beløb også i start- og slutmåneden uanset at start- og slutdatoerne ligger f.eks. midt i måneden.

2 = Beløbet nedsættes forholdsmæssigt i start- og slutmåneden samt ved midlertidig afbrydelse af forsørgelsesydelse.

Regler: GodtgoerelseUdbetalingKode må ikke ændres for en godtgørelse.

KontaktforloebAfslutningDato

Beskrivelse: Afslutningsdato for kontaktforløb

Repræsentation: -

Værdisæt: -

Regler: KontaktforloebStartDato <= KontaktforloebAfslutningsdato

Kan genoptages senest 28 dg efter slutdato - tjek skal håndteres i Jobcenterløsning

KontaktforloebAfslutningAarsagTypeKode

Beskrivelse:	Kode for afslutningsårsag af kontaktforløb
Repræsentation:	Alfanumerisk min. 1 og max. 12 tegn
Værdisæt:	Fravær typetabel
Regler:	Værdiliste_Navn

KontaktforloebAfslutningAarsagTypeTekst

Beskrivelse:	Fast defineret beskrivelse af årsag til afslutning af kontaktforløb
Repræsentation:	Alfanumerisk max. 100 tegn
Værdisæt:	Afbrydelsesårsag for kontaktforløb
Regler:	Værdiliste_Navn Værdiliste_Kode_Navn

KontaktforloebAfslutningBemaerkningTekst

Beskrivelse:	Begrundelse for hvorfor kontaktforløbet stoppes.
Repræsentation:	Alfanumerisk max. 500 tegn
Værdisæt:	Fritekst
Regler:	-

KontaktforloebBemaerkningTekst

Beskrivelse:	Sagsbehandlers bemærkning, f.eks. begrundelse for hvorfor en bevillingsperiode er ændret (Bevilling-StartDato/SlutDato).
Repræsentation:	Alfanumerisk max. 500 tegn
Værdisæt:	Fritekst
Regler:	-

KontaktforloebFoersteHenvendDato

Beskrivelse: Gældende for målgrupperne LAB 6.2, 6.3, 6.4 og 6.5 og Integrationspersoner:
Dato for borgerens første henvendelse uanset om det er på Jobnet eller i jobcenteret.
Ved genoptagelse af kontaktforløb er det stadig borgerens 1. henvendelsesdato, der anvendes (dvs. ikke dato for genoptagelse).
Ved målgruppeskift er det borgerens første henvendelsesdato på Jobnet eller i Jobcenteret, dvs. ikke dato for målgruppeskiftet eller startdato for kontaktforløbet.
For tilflyttere skal 1. henvendelsesdato være 1. henvendelsesdato fra anden kommune, hvis personen har haft et forløb der. Vigtigt af hensyn til KMD Aktivs beregning af startdato for aktivitetstillæg.

Gældende for målgruppen LAB 6.7:

Dato for 1. fraværsdag for den sygedagpengeperiode, som borgeren falder ud af ved overgang til LAB 6.7 Ressourceforløbsydelse ved jobafklaringsforløb.
Skal være udfyldt ved både opret, ret, genoptag og målgruppeskift.
For tilflyttere skal 1. fraværsdato stadig være lig 1. fraværsdato på sygedagpengeforløbet.

Repræsentation: -

Værdisæt: -

Regler: KontaktforloebFoersteHenvendDato <= KontaktforloebAfslutningDato

KontaktforloebHidtidigYdelseKode

Beskrivelse: Kode for hvilken ydelse borgeren hidtidig har modtaget, dvs. er visiteret fra.
Dataelementet benyttet kun ved målgruppe LAB 6.8Ressourceforløb.

Repræsentation: Alfnumerisk præcis 1 tegn

Værdisæt: [A, S, K, D, L, R, I, U]

A=Anden kommune

S=Sygedagpenge

K=Kontanthjælp

D=Uddannelseshjælp

L=Ledighedsydelse

R=Revalidering

I=Ingen ydelse

U=Ukendt

Regler: -

KontaktforloebIdentifikator

Beskrivelse: Identifikation af kontaktforløb

Repræsentation: Alfnumerisk præcis 36 tegn

Værdisæt: UUID

Regler: -

KontaktforloebStartDato

Beskrivelse: Dato for oprettelse af kontaktforløb dog tidligst første henvendelsesdato. Ved målgruppeskift og hermed nyt kontaktforløb initieres ny startdato. Startdatoen knytter sig til et kontaktforløb. Ved genoptagelse af kontaktforløb må datoen ikke ændres (dvs. ikke dato for genoptagelse). Ved målgruppeskift fra uddannelseshjælp til kontanthjælp grundet at person fylder 30 år, skal startdato være lig dato for det fyldte 30 år.

Repræsentation: -

Værdisæt: -

Regler: KontaktforloebStartDato <= KontaktforloebAfslutningDato

MaalgruppeStatusKode

Beskrivelse: Kode for en persongruppe, der afgrænser målgrupper i forhold til KMD Aktivs bevillingstyper. Kan f.eks. være "Revalidend". Skal være aktuel MålgruppeStatusKode i forhold til dags dato.

Repræsentation: Alfamerisk min. 1 og max. 12 tegn

Værdisæt: Målgruppe-status typetabel

Regler: Værdiliste_Navn

MaalgruppeStatusTekst

Beskrivelse: Fast defineret beskrivelse af målgruppestatus, der afgrænser målgrupper i forhold til KMD Aktivs bevillingstyper. Skal være aktuel MaalgruppeStatusTekst i forhold til dags dato.

Repræsentation: Alfamerisk max. 100 tegn

Værdisæt: Målgruppe-status typetabel

Regler: Værdiliste_Navn

Værdiliste_Kode_Navn

MaalgruppeTypeKode

Beskrivelse: Kode for målgruppen.

Repræsentation: Alfamerisk min. 1 og max. 12 tegn

Værdisæt: Målgruppe typetabel

Regler: Værdiliste_Navn

MaalgruppeTypeTekst

Beskrivelse: Fast defineret beskrivelse af målgruppe.

Repræsentation: Alfamerisk max. 100 tegn

Værdisæt: Målgruppe typetabel

Regler: Værdiliste_Navn

Værdiliste_Kode_Navn

NegativHaendelseKvantitet

Beskrivelse: Antallet af negative hændelser i listen af sanktionsårsager. Denne tæller kan være 0, idet der ikke behøver at være knyttet fravær til en rådighedsvurdering.

Repræsentation: Numerisk min. 1 og max. 15 cifre
max 20 forekomster

Værdisæt: NegativeHændelser typetabel

Regler: -

PartshoeringFristDato

Beskrivelse: Slutdato for partshøring. I forbindelse med fravær bruges dette dataelement kun for uberettiget fravær

Repræsentation: -

Værdisæt: -

Regler: -

PartshoeringDato

Beskrivelse: Dato for gennemførsel af partshøring og afgørelse ved sanktionsanmodning.

Repræsentation: -

Værdisæt: -

Regler: -

PartshoeringGennemfoerDato

Beskrivelse: Dato for gennemførelse af partshøring og afgørelse.
I forbindelse med fravær bruges dette dataelement kun for uberettiget fravær.

Repræsentation: -

Værdisæt: -

Regler: -

PartshoeringStatusKode

Beskrivelse: Status partshøring og afgørelse. I forbindelse med fravær bruges dette dataelement kun for uberettiget fravær.

Repræsentation: Alfamerisk min. 1 og max. 4 tegn

Værdisæt: [p, g]
p = Pligt til partshøring
g = Gennemført partshøring og afgørelse

Regler: -

PersonCivilRegistrationIdentifier (PersonNummer)

Beskrivelse: Personnummer på sagsrelevant person

Repræsentation: Alfamerisk præcis 10 tegn

Værdisæt: -

Regler: -

SagIdentifikator

Beskrivelse: Identifikation af sag i jobcenter

Repræsentation: Alfamerisk præcis 36 tegn

Værdisæt: UUID

Regler: -

SagsbehandlerInitialTekst

Beskrivelse: Initialer på ansvarlig sagsbehandler i jobcenter

Repræsentation: Alfanumerisk max. 10 tegn

Værdisæt: -

Regler: -

SagsbehandlerNavn

Beskrivelse: Navn på ansvarlig sagsbehandler i jobcenter

Repræsentation: Alfanumerisk max. 30 tegn

Værdisæt: -

Regler: -

SanktionAarsagHaendelseStruktur

Beskrivelse: Liste der indeholder oplysning om negative hændelser.

Repræsentation: -

Værdisæt: Listen indeholder poster med elementerne: SanktionsAarsagTypeKode, SanktionAarsagTekst, SanktionsAarsagStartDato og SanktionAarsagSlutDato

Regler: -

SanktionAarsagSlutDato

Beskrivelse: En evt. slutdato for sanktionsårsag. Indgår i listen SanktionAarsagHaendelseHaendelseStruktur.

Repræsentation: -

Værdisæt: Ved ukendt slutdato anvendes 2099-12-12.

Regler: SanktionAarsagStartDato <= SanktionAarsagSlutDato

SanktionAarsagStartDato

Beskrivelse:	Hændelsesdato for sanktionsårsag, dvs. dato for hvornår den negative hændelse sker eller den dag kommunen opgør omfanget af et evt. fravær fra tilbuddet jvf. VEJ nr. 1 af 04/01/2012. Indgår i listen SanktionAarsagHaendelseStruktur.
Repræsentation:	-
Værdisæt:	-
Regler:	SanktionAarsagStartDato <= SanktionAarsagSlutDato

SanktionAarsagTekst

Beskrivelse:	Sanktionsårsags beskrivelse i form af en tekst for en negativ hændelse. Indgår i listen SanktionAarsagHaendelseStruktur.
Repræsentation:	Alfanumerisk max. 80 tegn
Værdisæt:	Typetabel NegativeHændelser
Regler:	Værdiliste_Navn Værdiliste_Kode_Navn

SanktionAarsagTypeKode

Beskrivelse:	Kode for type af sanktionsårsag i form af en negativ hændelse. Indgår i listen SanktionAarsagHaendelseStruktur.
Repræsentation:	Numerisk min. 1 og max. 12 cifre
Værdisæt:	Typetabel NegativeHændelser
Regler:	Værdiliste_Navn

SanktionAnmodningIdentifikator

Beskrivelse:	Entydig nøgle for sanktionsanmodningen
Repræsentation:	Alfanumerisk præcis 36 tegn

Værdisæt: UUID

Regler: -

SantktionIndstillingTekst

Beskrivelse: Indstilling til sanktionering fra Jobcenter. Kan evt. indeholde sanktionstype og supplerende oplysninger.

Repræsentation: Alfanumerisk max. 375 tegn

Værdisæt: -

Regler: -

TilbudTypeKode

Beskrivelse: Kode for tilbudstype

Repræsentation: Alfanumerisk min. 1 og max. 8 cifre

Værdisæt: Tilbud typetabel

Regler: Værdiliste_Navn

Værdiliste_Kode_Navn

TilbudTypeKode må ikke ændres for en aktivitet.

TilbudTypeNavn

Beskrivelse: Betegnelse for tilbudstypen

Repræsentation: Alfanumerisk max. 100 tegn

Værdisæt: Tilbud typetabel

Regler: Værdiliste_Navn

TilkendegivelseTilbudBemaerkningTekst

Beskrivelse: Begrundelse for en evt. berigtigelse.

Repræsentation: Alfanumerisk max. 1500 tegn

Værdisæt: Fritekst

Regler: -

TilkendegivelseTilbudIdentifikator

Beskrivelse: Identifikation af en 'Tilkendelsegivelse om tilbud'.
Der kan være flere forløb inden for et kontaktføreløb,
men kun et gældende på et givent tidspunkt.

Repræsentation: Alfanumerisk præcis 36 tegn

Værdisæt: UUID

Regler: -

TilkendegivelseTilbudKode

Beskrivelse: Den unges tilkendegivelse om at deltage i tilbud.

Repræsentation: Alfanumerisk 1 tegn

Værdisæt: [J, N]

J = Ja, den unge ønsker at deltage i tilbud

N = Nej, den unge ønsker ikke at deltage i tilbud

Regler: -

TilkendegivelseTilbudDato

Beskrivelse: Dato for hvornår borgeren har tilkendegivet om de
ønsker at deltage i tilbud eller ej.

Repræsentation: -

Værdisæt: -

Regler: Hvis borger er tilflyttet og har tilkendegivet i fraflyt-
ningskommunen, skal dato herfor angives for at KMD
Aktiv kan beregne korrekt startdato for udbetaling af
aktivitetstillæg.

Ved konvertering af eksisterende sager ultimo 2013
sættes datoen til 31.12.2013.

TransaktionIdentifikator

Beskrivelse:	Er en unik identifikation for transaktionen. TransaktionIdentifikator dannes af afsender, og returneres i kvitteringen. TransaktionIdentifikator anvendes til at sikre at transaktioner mellem jobcentersystem og KMD Aktiv kan identificeres, og adskilles fra andre transaktioner.
Repræsentation:	Alfanumerisk præcis 36 tegn
Værdisæt:	UUID
Regler:	-

UdgiverTypeKode

Beskrivelse:	En kodeværdi, som angiver hvilket system, der har dannet og afsendt et request- eller et response-objekt.
Repræsentation:	Alfanumerisk præcis 2 cifre
Værdisæt:	01 = KMD Opera 02 = MEDIALOGIC Workbase 03 = KMD Aktiv 04 = SCHULTZ Fasit
Regler:	-

VisitationsgruppeIdentifikator

Beskrivelse:	Identifikation af visitationsgruppe. Der kan være flere forløb inden for et kontaktforløb, men kun et gældende på et givent tidspunkt.
Repræsentation:	Alfanumerisk præcis 36 tegn
Værdisæt:	UUID
Regler:	-

VisitationsgruppeKode

Beskrivelse:	Kode for visitationsgruppen.
--------------	------------------------------

KMD Aktiv standardsnitflade til Jobcenterløsninger

Repræsentation: Alfnumerisk min. 1 og max. 2 tegn

Værdisæt: Visitationsgruppetyptabel

Regler: Værdiliste_Tekst

VisitationsgruppeStartDato

Beskrivelse: Startdato for visitationsgruppen
Dvs. dato for gennemførelse af samtale, hvor borger er visiteret til visitationsgruppe.

Hvis borger er tilflyttet og har visitationsgruppen i fraflytningskommunen, skal dato herfor angives for at KMD Aktiv kan beregne korrekt startdato for udbetaling af aktivitetstillæg.

Repræsentation: -

Værdisæt: -

Regler: Ved konvertering af eksisterende sager ultimo 2013 sættes datoen til 31.12.2013.

VisitationsgruppeTekst

Beskrivelse: Fast defineret beskrivelse af visitationsgruppen.

Repræsentation: Alfnumerisk max. 50 tegn

Værdisæt: Visitationsgruppe typetabel

Regler: -

VisitationsgruppeBemaerkningTekst

Beskrivelse: Begrundelse for en evt. berigtigelse.

Repræsentation: Alfnumerisk max. 1500 tegn

Værdisæt: Fritekst

Regler: -

8 Validering af data

8.1 Hvilke krav stilles der til validiteten af data?

De forretningsmæssige valideringer kan inddrages i:

Simpel validering: Datatyper, formater, mandatory data, værdisæt – herunder grænseværdier og tilladte værdier fra kodelister, samt periodetjek.

Udvidet validering: Entitetsintegritet og referenceintegritet, komplekse forretningsregler som regler for tilladte tilknytninger (bevilning/aktivitet/fravær) og regler for feltkombinationer, (målgrupper og målgruppestatus). Cross system integritet i form af tjek for fremmednøgler til Jobcentersag.

Regler for feltudfyldelse og datatyper fremgår af tabel over datastrukturerne for de enkelte webservicemetoder i afsnit 4.2.1, 4.2.2 og 7.3.x i kolonnen Mandatory/Optional.

Regler for dataformater, værdisæt samt generelle regler for de enkelte dataelementer fremgår af beskrivelse af dataelementer i afsnittet 7.4.2 Feltbeskrivelser. Der refereres i reglerne for en række af dataelementerne til generelle regler vedrørende kodeliste for datatyperne målgruppe, målgruppestatus, tilbud, fravær m.m. Kodelisterne fremgår af Bilag 1, der desuden indeholder regler for tilknytning mellem Målgruppe / målgruppestatus og bevilling. De generelle regler, der vedrører kodelisterne er beskrevet i nedenstående tabel.

Regel Navn	Valideringsregel	Konsekvens
Værdiliste_Kode	Verificerer at alle anvendte værdier fra kodelister (bilag 1) er valide.	Afvises med fejlbesked. Kodeværdien benyttes til styring/match af sager samt korrekt beregning/ kontering og udbetaling i KMD Aktiv.
Værdiliste_Navn	Ingen Der kan benyttes navne og tekster fra egen Jobcenterløsning.	Ingen Benyttes ved login og advis i KMD Aktiv.
Værdiliste_Kode_Navn	Ingen – det er op til jobcenterløsningen at sikre, at navn/tekst pas-	Ingen

	ser til den tilhørende "Værdiliste_kode" (id. eller kode).	
Transaktion_Replikering	Verificerer at transaktionen ikke er foretaget tidligere	Afvises med fejlbesked
Transaktion_Kronologi	Verificerer at ForretningHaendelseDatoTid for en modtagen transaktion er nyere end for senest registrerede på den centrale entitet i transaktionen	Modtages med fejlbesked, og anvendes ved evt. senere fejlhåndtering.

Valideringsregler, der er specifikke for forretningsdelen af hver af metoderne, fremgår af valideringsreglerne i afsnit 7.3.1 - 7.3.x

Valideringsregler for Headerstrukturen (afsnit 4.2.1), der indeholder identifikationsoplysninger:

Alle felter i headerstrukturen skal være NOT NULL og indeholde valide værdier.

Der skal tjekkes for Transaktion_Replikering (se tabellen ovenfor).

8.2 Hvordan håndteres fejl?

Der kan opstå 3 forskellige typer af fejl i forbindelse med kald til en KMD Aktiv-webservice:

- Transportorienterede fejl i forbindelse med eksekvering af den startede transaktion, f.eks. at dele af den benyttede infrastruktur ikke er tilgængelig eller tekniske fejl.
- Skemavalideringsfejl, hvor den modtagne besked ikke opfylder de krav til format og indhold, som er stillet i den kaldte service skemadefinition
- Forretningsmæssige fejl, hvor den modtagne besked ikke opfylder de krav til indhold og formalia, som er beskrevet i afsnit 8.1. Hvor intet andet er nævnt vil konsekvensen af et negativt udfald af en validering føre til at transaktionen afvises med en fejlbesked.

Sekvensen for validering er flg.:

1. Den indkomne beskeds signatur valideres
2. Beskedens indhold valideres op mod de gældende skemadefinitioner
3. Beskedens indhold valideres efter forretningsmæssige regler

Kun hvis der ikke er konstateret fejl i et trin, fortsættes til næste valideringstrin. Det betyder, at en besked kan indeholde flere fejl end der gives besked om.

Hvis der ikke konstateres fejl, udfyldes kvitteringsbeskeden med information om, at transaktionen er gennemført succesfuldt (eksempel 1).

Hvis der konstateres fejl i den indkomne besked, udfyldes kvitteringsbeskeden med relevant information om fejlen (eksempel 2).

Hvis der konstateres skemafejl i en indgående besked, sendes en soap-fault-fejlbesked retur (eksempel 3).

Eksempel 1: Udfyldt kvittering med ok-information

```
<?xml version="1.0" encoding="utf-8" ?>
- <soapbody>
- <ns0:KMDAktivHeaderStruktur xmlns:ns0="http://aktiv.kmd.dk/xml/schemas/2011/06/23/">
  <TransaktionIdentifikator>D2DFBC29-674F-4f98-926B-42D4773C0687</TransaktionIdentifikator>
  <TransaktionDatoTid>2011-04-07T15:09:13.5179512+02:00</TransaktionDatoTid>
  <UdgiverTypeKode>1</UdgiverTypeKode>
  <KommuneKode>173</KommuneKode>
  <PersonNummer>0102030405</PersonNummer>
  <SagIdentifikator>KM472586B</SagIdentifikator>
  <KontaktforloebIdentifikator>156332158</KontaktforloebIdentifikator>
</ns0:KMDAktivHeaderStruktur>
- <ns0:Kvittering xmlns:ns0="http://aktiv.kmd.dk/xml/schemas/2011/08/19/">
- <BeskedSamling>
- <BeskedPar>
  <BeskedTypeKode>I</BeskedTypeKode>
  <BeskedKode>0</BeskedKode>
  <BeskedTekst>Transaktionen er udført succesfuldt</BeskedTekst>
  <BeskedTekstLang />
</BeskedPar>
</BeskedSamling>
</ns0:Kvittering>
</soapbody>
```

Eksempel 2: Udfyldt kvittering med fejlinformation

```
<?xml version="1.0" encoding="utf-8" ?>
- <soapbody>
- <ns0:KMDAktivHeaderStruktur xmlns:ns0="http://aktiv.kmd.dk/xml/schemas/2011/06/23/">
  <TransaktionIdentifikator>D2DFBC29-674F-4f98-926B-42D4773C0687</TransaktionIdentifikator>
  <TransaktionDatoTid>2011-04-07T15:09:13.5179512+02:00</TransaktionDatoTid>
  <UdgiverTypeKode>1</UdgiverTypeKode>
  <KommuneKode>173</KommuneKode>
  <PersonNummer>0102030405</PersonNummer>
  <SagIdentifikator>KM472586B</SagIdentifikator>
  <KontaktforloebIdentifikator>156332158</KontaktforloebIdentifikator>
</ns0:KMDAktivHeaderStruktur>
- <ns0:Kvittering xmlns:ns0="http://aktiv.kmd.dk/xml/schemas/2011/08/19/">
- <BeskedSamling>
  - <BeskedPar>
    <BeskedTypeKode>E</BeskedTypeKode>
    <BeskedKode>2023</BeskedKode>
    <BeskedTekst>Fejl ved kald til backend</BeskedTekst>
    <BeskedTekstLang>Yderligere fejl-info</BeskedTekstLang>
  </BeskedPar>
</BeskedSamling>
</ns0:Kvittering>
</soapbody>
```

Eksempel 3: Soap-fault

```
- <soap:Envelope xmlns:soap="http://schemas.xmlsoap.org/soap/envelope/"
  xmlns:xsi="http://www.w3.org/2001/XMLSchema-instance"
  xmlns:xsd="http://www.w3.org/2001/XMLSchema">
- <soap:Body>
  - <soap:Fault>
    <faultcode>soap:Client</faultcode>
    <faultstring>Server was unable to read request. ---> There is an error in XML
      document (24, 51). ---> String was not recognized as a valid
      DateTime.</faultstring>
    <detail />
  </soap:Fault>
</soap:Body>
</soap:Envelope>
```

9 Sikkerhed

Sikkerhedsdelen af kommunikation mellem et Jobcentersystem og KMD Aktiv følger OWSA model T standarden for et B2B-scenarie. Der oprettes en systembruger i KMD Aktiv, som kan agere på vegne af de kommuner, som aftalen omfatter.

Parten, der foretager et request på en grænseflade, skal internt håndtere autorisation af sine brugere af grænsefladen, og derunder også den nødvendige logning.

De mere konkrete forhold vedrørende juridiske ansvar for parterne uddybes i aftalekontrakten.

9.1 Transportsikkerhed

Til transportsikkerhed anvendes SSL.