

Snitfladebeskrivelse for  
Bilagsintegration mellem KMD Opus Økonomi\_Bilag og  
Interne/Eksterne Fagsystemer

Version 1.8, oktober 2018

# Indholdsfortegnelse

<b>1 Brug af snitfladebeskrivelsen .....</b>	<b>4</b>
<b>2 Formål og målgrupper .....</b>	<b>5</b>
2.1 Hvad er formålet med standardsnitfladen? .....	5
2.2 Hvem er målgrupperne? .....	5
<b>3 Standardsnitfladens arkitektur .....</b>	<b>6</b>
<b>4 Teknisk implementering .....</b>	<b>7</b>
4.1 Datastrukturer .....	7
<b>5 Betingelser for anvendelse af standardsnitfladen .....</b>	<b>8</b>
<b>6 Garantier .....</b>	<b>9</b>
<b>7 Protokol for dataudveksling .....</b>	<b>10</b>
7.1 Hvordan opbygges datastrømmen? .....	10
7.1.1 Hvordan opbygges xml-filen .....	10
7.2 Hvilket tegnsæt skal anvendes? .....	12
7.2.1 Navngivning af xml-filen .....	12
7.2.2 Hvilke transtyper udveksles? .....	13
7.3 Hvilke dataformater skal anvendes? .....	15
7.3.1 Styrefelter <b>CONTROL_FIELDS</b> (Generel for alle trans-typer) .....	16
7.3.2 Headerfelter <b>HEADER_IN</b> (sendes fra Opus Bilag til Fagsystem) .....	17
7.3.3 Itemfelter <b>ITEM_FIELDS_IN</b> (sendes fra Opus Bilag til Fagsystem) .....	19
7.3.4 Headerfelter <b>HEADER_OUT</b> (sendes fra Fagsystemet til Opus Bilag) .....	22
7.3.5 Itemfelter <b>ITEM_FIELDS_OUT</b> (sendes fra Fagsystemet til Opus Bilag). Ved en REJE(afvisning) kræves linjerne ikke retur. ....	22
7.3.6 Tekstfelter <b>TEXTS</b> (sendes fra Opus Bilag til Fagsystemet(GET) og fra Fagsystemet til Opus Bilag(UPDATE/APPR/REJE)) .....	24
7.3.7 Filer <b>FILES</b> (sendes fra Opus Bilag til Fagsystemet og fra Fagsystemet til Opus) .....	24

7.3.8	Returfelter <b>RETURN</b> (Sendes fra Opus Bilag til Fagsystemet) .....	25
<b>8</b>	<b>Validering af data .....</b>	<b>27</b>
8.1	Hvilke krav stilles der til validiteten af data? .....	27
8.2	Hvordan håndteres fejl? .....	49
8.2.1	Skema og skematron validering .....	49
8.2.2	Forretningsdata validering .....	49
<b>9</b>	<b>Behandling i fagsystemet .....</b>	<b>50</b>
9.1	Opsplitning/samling af linjer .....	50
9.2	Videresend enkelte/alle linjer .....	51
9.3	Afrundingslinje .....	52
9.4	Advis bilag .....	53
<b>10</b>	<b>Eksempler .....</b>	<b>54</b>
10.1	GET-fil .....	54
10.2	APPR-fil .....	57
10.3	REJE-fil .....	58
10.4	S_APPR-fil .....	59
10.5	S_REJE-fil .....	60
10.6	ADVIS-fil .....	61
10.7	UPDATE-fil .....	64
10.8	S_UPDATE-fil .....	65
10.9	Skema og skematron afvisning .....	66
<b>11</b>	<b>Sikkerhed .....</b>	<b>68</b>
<b>12</b>	<b>Registrering af benyttelse .....</b>	<b>69</b>

**Ændringer i forhold til forrige version**

Version	Snitflade dato	Produktions dato	Beskrivelse
1.0	06.12.2012	01.12.2012	
1.1	21.02.2014		Yderligere specifikation vedrørende feltbeskrivelser.
1.2	02.06.2014		Ny momskode for Omvendt betalingspligt(Felt80 + 81)
1.3	11.11.2014		Periodeangivelse(Felt 184 og 185) Købers ordrenummer(Felt 187) – kun strukturændring Fakturanummer – 35 pos (Felt 186) – kun strukturændring
1.4	17.03.2017	15.05.2017	Købers ordrenummer(Felt 187) – indhold i feltet Fakturanummer – 35 pos (Felt 186) – indhold i feltet
1.5	16.08.2017	11.09.2017	Købers ordrenummer(Felt 187) – længde 10 --> 35 Ejendomsnummer(Felt 188)  Skemavalidering hos KMD af APPR og REJE filer. Ny xsd-fil til InvoiceChangeResponse (ikke implementeret)
1.6	02.02.2018	12.03.2018	EXT_APPR (Felt 129) – længde 7 --> 12  OPERA = ADVIS. Bilaget er <u>kun</u> til orientering hos fagsystemet.
1.7	17.04.2018	25.06.2018	Skemavalidering af APPR og REJE filer. Ny xsd-fil til InvoiceChangeResponse. Fejlbehæftede filer returneres med afvisningsårsag.
1.8	25.10.2018	12.11.2018	Ny Operation = UPDATE og S_UPDATE Med denne operation kan fagsystem sende opdateringer til en faktura. Fakturaen forbliver hos fagsystemet til behandling.  Der kan vedhæftes bilag i en UPDATE, APPR og REJE

# 1 Brug af snitfladebeskrivelsen

Denne snitfladebeskrivelse udgør grundlaget for indgåelse af konkrete aftaler med KMD's kunder om udveksling af data med KMD Opus Økonomi\_Bilag baseret på standardsnitfladen:

Grundlag for indgåelse af aftaler.

*Bilagsintegration mellem KMD Opus Økonomi\_Bilag og Interne/Eksterne Fagsystemer.*

Den er desuden et praktisk arbejdsredskab til støtte for kommunikationen mellem kunderne og KMD om standardsnitfladens anvendelse.

Beskrivelsen må ikke overdrages eller kopieres i videre omfang end forudsat i ophavsretsloven, men kun udlånes til softwareleverandører i forbindelse med etablering af snitfladen samt ved fremtidige ændringer.

Udlån til andre leverandører.

Henvendelser vedrørende standardsnitfladen rettes til:

Kontakt til KMD.

KMD Opus Økonomi

Fællespostkasse: ([KMDOPUS-okonomi@KMD.dk](mailto:KMDOPUS-okonomi@KMD.dk))

Hotline telefonnr.: 4460 3117

## 2 Formål og målgrupper

### 2.1 Hvad er formålet med standardsnitfladen?

Formålet med snitfladen er at give andre systemer, både internt i KMD og eksternt, mulighed for at udveksle bilagsdata med KMD Opus Økonomi\_Bilag.

Ved benyttelse af denne snitflade kan andre systemer elektronisk modtage og aflevere Regnskabsbilag data fra og til OPUS Økonomi\_Bilag. Det vil sige de elektronisk kan få relevante Regnskabsbilag data ind i egne systemer, samt efter en godkendelse i fagsystemet, få disse Regnskabsbilag posteret og udbetalt via OPUS Økonomi.

### 2.2 Hvem er målgrupperne?

Beskrivelsen henvender sig til såvel interne som eksterne interessenter, der ønsker at modtage relevante Regnskabsbilag, samt at aflevere disse berigede Regnskabsbilag elektronisk.

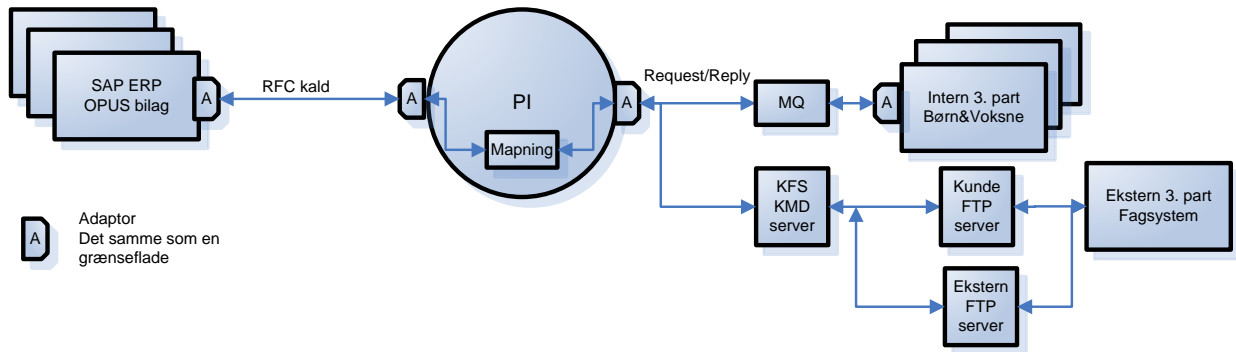
Ved interne interessenter forstås systemafdelinger i KMD, der har det produktmæssige ansvar for et fælleskommunalt eller individuelt system.

Eksterne interessenter er kommuner, der via "egne" systemer eller 3. parts produkter, ønsker at kommunikere med KMD Opus Økonomi\_Bilag.

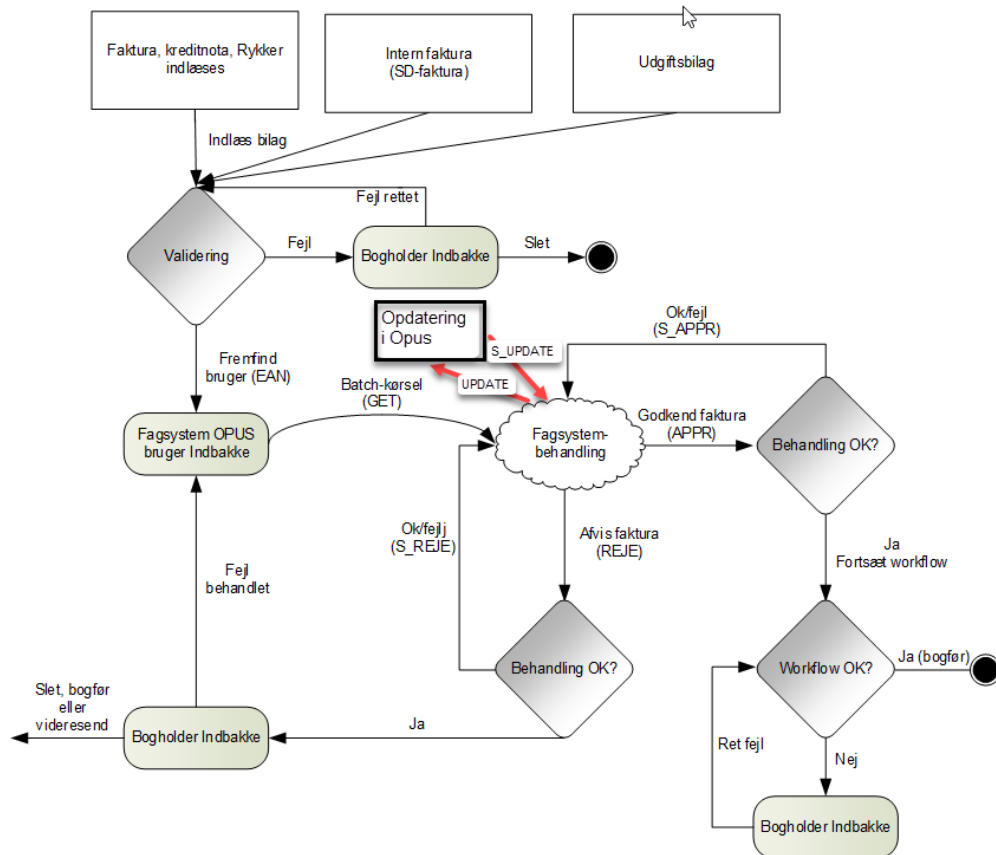
*3. parts produkter kan f.eks. være systemer, som kommunen får udviklet hos andre softwareleverandører. I sådanne tilfælde er det kommunen og ikke softwareleverandøren, der bliver abonnent på snitfladen.*

### 3 Standardsnitfladens arkitektur

Den overordnede arkitektur ses på nedenstående figur. Al kommunikation til og fra Opus foregår fra PI.



Flowet for et bilag i OPUS bilag, ses nedenfor. Skyen repræsenterer fagsystemet, mens resten repræsenterer OPUS-systemet:



## 4 Teknisk implementering

Snitflade til eksterne fagsystemer afvikles via KFS (KMD's Filforsendelses System).

En KFS-server afsender/modtager xml-filer for KMD Opus Økonomi\_Bilag.

XML-filerne udveksles via et katalog på kommunens egen server (eller hos det servicebureau hvor fagsystemet driftes).

Katalogerne ved kunden aftales individuelt med kunden og det eksterne fagsystem

### 4.1 Datastrukturer

InvoiceChangeRequest er strukturen til GET- og ADVIS-operation

InvoiceChangeResponse er strukturen til UPDATE-, APPR- og REJE-operation

InvoiceChangeConfirmation er strukturen til S\_UPDATE-, S\_APPR- og S\_REJE-operation

Strukturen fremgår af de 3 forskellige .xsd-filer, som fremsendes sammen med denne Snitfladebeskrivelse.



## 5 Betingelser for anvendelse af standard-snitfladen

Snitfladen kan anvendes af alle kommuner, der er tilmeldt KMD Opus Økonomi.

Det forudsættes at kommunen har tilslutningsadgang til Integration med det aktuelle fagsystem.

Hver leverandør af fagsystemer skal gennem en test og godkendelsesprocedure første gang de skal lave integrationsløsning for en kommune. **Fagsystemet skal sikre at alle filer der sendes til KMD Opus Økonomi overholder skemavalideringen og reglerne beskrevet i denne snitflade.**

KMD OPUS Økonomi\_Bilag behandler kun bilag der overholder denne snitfladebeskrivelse.

Kommunen skal foretage opsætningen beskrevet i vejledningen "Kom godt i gang med integration til Fagsystemer". Derudover skal KMD foretage nødvendige opsætninger.

## 6 Garantier

Ændringsvarsel i forbindelse med datastrukturer og/eller valideringsregler er 3 måneder.

Varsling vil ske via mail til den af kommunen indmeldte e-mail postkasse. Denne registreres ved indgåelse af snitfladeaftalen

## 7 Protokol for dataudveksling

### 7.1 Hvordan opbygges datastrømmen?

Der arbejdes med 6 sæt af felter.

**Styrefelter(CONTROL\_FIELDS):** Generelle felter til styring af overførslerne (se 7.3.1).

**Headerfelter(HEADER\_IN og HEADER\_OUT):** Regnskabsbilagets felter fra hovedet (se 7.3.2 og 7.3.14)

**Itemfelter(ITEM\_FIELDS\_IN og ITEM\_FIELDS\_OUT):** Regnskabsbilagets felter fra linjerne (se 7.3.3 og 7.3.5)

**Tekstfelt(TEXTS):** Fagsystem-brugernes kommentarer til Opus, f.eks. ved en afvisning (multipel forekomst antal linjer angivet i styrefeltet TEXT\_LINES) (se 7.3.6). Desuden kan der forekomme meddelelser fra Opus til fagsystemet.

**Filer(FILE):** Filer der er vedhæftet Regnskabsbilag (se 7.3.7)

**Returfelter(RETURN):** Opus systemets returnmelding til fagsystemet, efter modtagelse af opdatering, godkendelse el afvisning (se 7.3.8)

I afsnit 7.2 beskrives hvilke sæt af felter der bruges til hvilke interfaces. Der gøres opmærksom på at krav til udfyldelse af felterne i header og item er forskellig afhængigt af om kaldet kommer fra Opus eller fra Fagsystemet.

#### 7.1.1 Hvordan opbygges xml-filen

		<?xml version="1.0" encoding="UTF-8" ?>
GET	Namespace	<ns1:InvoiceChangeRequest xmlns:ns1="http://kmd.dk/fie/external_invoiceDistribution">
	Segmenter	<CONTROL_FIELDS> <HEADER_IN> <ITEMS> <ITEM_FIELDS_IN> <TEXTS> <TEXT> <FILES> <FILES> <RETURN>

APPR	Namespace	<ns1:InvoiceChangeResponse xmlns:ns1="http://kmd.dk/fie/external_invoiceDistribution">
	Segmenter	<CONTROL_FIELDS> <HEADER_OUT> <ITEMS> <ITEM_FIELDS_OUT> <TEXTS> <FILES> <FILES>
S_APPR	Namespace	<ns1:InvoiceChangeConfirmation xmlns:ns1="http://kmd.dk/fie/external_invoiceDistribution">
	Segmenter	<CONTROL_FIELDS> <RETURN>
REJE	Namespace	<ns1:InvoiceChangeResponse xmlns:ns1="http://kmd.dk/fie/external_invoiceDistribution">
	Segmenter	<CONTROL_FIELDS> <HEADER_OUT> <ITEMS> <ITEM_FIELDS_OUT> <TEXTS> <FILES> <FILES>
S_REJE	Namespace	<ns1:InvoiceChangeConfirmation xmlns:ns1="http://kmd.dk/fie/external_invoiceDistribution">
	Segmenter	<CONTROL_FIELDS> <RETURN>
ADVIS	Namespace	<ns1:InvoiceChangeRequest xmlns:ns1="http://kmd.dk/fie/external_invoiceDistribution">
	Segmenter	<CONTROL_FIELDS> <HEADER_IN> <ITEMS> <ITEM_FIELDS_IN> <TEXTS> <TEXT> <FILES> <FILES> <RETURN>
UPDATE	Namespace	<ns1:InvoiceChangeResponse

		<code>xmlns:ns1="http://kmd.dk/fie/external_invoiceDistribution"&gt;</code>
	Segmenter	<code>&lt;CONTROL_FIELDS&gt;</code> <code>&lt;HEADER_OUT&gt;</code> <code>&lt;ITEMS&gt;</code> <code>&lt;ITEM_FIELDS_OUT&gt;</code> <code>&lt;TEXTS&gt;</code> <code>&lt;TEXT&gt;</code> <code>&lt;FILES&gt;</code> <code>&lt;FILES&gt;</code>
<b>S_UPDA</b> <b>TE</b>	Namespace	<code>&lt;ns1:InvoiceChangeConfirmation</code> <code>xmlns:ns1="http://kmd.dk/fie/external_invoiceDistribution"&gt;</code>
	Segmenter	<code>&lt;CONTROL_FIELDS&gt;</code> <code>&lt;RETURN&gt;</code>

## 7.2 Hvilket tegnsæt skal anvendes?

XML fil skal være version 1.0 og filformat "UTF-8"

Codepage ISO 8859-1.

### 7.2.1 Navngivning af xml-filen

#### Filer fra Opus til fagsystem:

OPUS\_BILAG\_Pxx\_zzz\_qqq\_yyyymmdd-hhmmss-iii.xml

(xx=produktionssystem)

(zzz=kommunennummer)

(qqq=GET / S\_APPR / S\_REJE / ADVIS / S\_UPDATE)

#### Filer fra Fagsystem til Opus:

Filnavnet er delvis frit, og skal angives som xxxxxxx.xml

I filnavnet skal kommunenummeret indgå, og det skal være angivet som modtaget i GET filen.

.....Pxx\_zzz\_.....

(xx=produktionssystem)

(zzz=kommunennummer).

Det anbefales at dokumentets nummer (BELNR) også indgår i filnavnet.

## 7.2.2 Hvilke transtyper udveksles?

Kolonnen "Transtype" angiver det mulige indhold af feltet "OPERA" (felt nr. 2) i strukturen "Styrefelter" beskrevet i afsnit 7.3.1.

<b>Transtype i Styrefelter</b>	<b>Betegnelse</b>	<b>Beskrivelse</b>	<b>Hvem sender</b>
GET	Send Regnskabsbilag	Opus sender et Regnskabsbilag (faktura, kreditnota, rykkerfaktura el. udgiftsbilag) til fagsystemet. Alle vedhæftede dokumenter medsendes. Bemærk: Ved et Udgiftsbilag og en intern faktura findes der ingen oioubl	<b>OPUS Bilag</b>
UPDATE	Opdater Regnskabsbilag	Fagsystemet sender en opdatering til Regnskabsbilag tilbage til Opus. Der er f.eks. tilføjet en kommentar som vil kunne ses på bilaget af en Opusbruger. Bilaget ligger stadig til behandling i fagsystemet.	<b>Fagsystem</b>
APPR	Godkend Regnskabsbilag	Fagsystemet sender en godkendelse af Regnskabsbilag tilbage til Opus. Der er f.eks. tilføjet konteringsoplysninger, ydelsesmodtager og navn på hvem der har godkendt. Der kan vedhæftes nye dokumenter. Ved OK bogføres(udbetales) og afsluttes bilaget automatisk i Opus	<b>Fagsystem</b>
REJE	Afvis Regnskabsbilag	Fagsystemet sender en afvisning af Regnskabsbilag tilbage til Opus. Der er tilføjet en begrundelse for hvorfor bilaget afvises. Der kan vedhæftes nye dokumenter. Herefter behandles bilaget manuelt i OPUS af bogholder. Bilaget kan enten færdigbehandles i Opus eller det kan sendes til fagsystemet igen.	<b>Fagsystem</b>
S_UPDATE	Svar på opdatering	Opus sender svaret på en UPDATE. En meddelelse fortæller om opdateringen er registreret.	<b>OPUS Bilag</b>
S_APPR	Svar på godkendelse	Opus sender svaret på en APPR. En meddelelse fortæller om godkendelsen gik godt eller blev afvist	<b>OPUS Bilag</b>
S_REJE	Svar på afvisning	Opus sender svaret på en REJE. En meddelelse fortæller om afvisningen gik godt eller blev afvist	<b>OPUS Bilag</b>
ADVIS	Send Regnskabsbilag som et avis	Opus sender et færdigbehandlet Regnskabsbilag (faktura, kreditnota, rykkerfaktura el. udgiftsbilag) til fagsystemet. Alle vedhæftede dokumenter medsendes.	<b>OPUS Bilag</b>

## 7.3 Hvilke dataformater skal anvendes?

Transaktionerne afleveres i henhold til de strukturer, der er nærmere beskrevet i det følgende og udveksles i XML-format.

Datatypes og feltlængder vises desuden i det aktuelle xsd-skema.

Forklaringer til strukturernes kolonneoverskrift:

**Feltbetegnelse:** Feltnavn i Opus Bilag

**Feltnr.:** Fortløbende feltnummer.

**Udfyldelse:**

- F = Feltet skal altid udfyldes med en fast værdi. Denne faste værdi er angivet under eksempel.
- F\* = Feltet skal være udfyldt med den værdi den er modtaget med.
- X = Krævede felter, skal altid udfyldes.
- V = Valgfrie felter. Ved blank/tom slettes værdien (11.11.2014)
- Blank = Feltet må ikke anvendes.

**Feltlængde:** Antal karakterer for feltets længde

**Eksempel:** Eksempel på udfyldelse

**Kort beskrivelse:** Beskrivelse af feltets indhold



### 7.3.1 Styrefelter **CONTROL\_FIELDS** (Generel for alle trans-typer)

Strukturen kan kun forekomme 1 gang.

Feltbetegnelse	Felt-nr.	Udfyldelse	Felt-længde	Eksempel	Kort beskrivelse
STRUCTURID	<b>01</b>	F	10	0000000001	Identifikation af snitflade ejer
OPERA	<b>02</b>	X	20	GET	Funktionskoden der ligger til grund for kaldet.
WIID	<b>03</b>	F*	12	584336	unik id for den opgave som bilaget ligger i
DISPLAYONLY	<b>04</b>	F*	1	X	X= opdateres fra fagsystemet blank: advis
BELNR	<b>05</b>	F*	10	5105601000	Fakturabilagsnr. i Opus
GJAHR	<b>06</b>	F*	4	2012	Regnskabsåret
BUKRS	<b>07</b>	F*	4	0020	Firmakoden i Opus
ITEM_ROWS	<b>08</b>	X	10	5	Antal rækker i strukturen Itemfelter (bilagslinjer)
TEXT_ROWS	<b>09</b>	X	10	17	Antal rækker i strukturen Tekstfelt (bemærkninger)
FILE_ROWS	<b>10</b>	X	10	3	Antal rækker i strukturen Filer (medsendte filer)
RETURN_ROWS	<b>11</b>	X	10	0	Antal rækker i strukturen Returnfelter (meddelelsetekster)
SENDERID	<b>12</b>	X	20	OPUS_BILAG_P 01_751	Afsender af transaktionen
RECEIVER	<b>13</b>	X	20	EXT_FAGSYS	Modtager af transaktionen
SEND_DATE	<b>14</b>	X	8	20120620	Afsendelses-dato
SEND_TIME	<b>15</b>	X	6	154559	Afsendelses-klokkeslet

### 7.3.2 Headerfelter **HEADER\_IN**(sendes fra Opus Bilag til Fagsystem)

Denne struktur kan kun forekomme 1 gang.

Feltbetegnelse	Felt-nr.	Udfyldelse	Feltlængde	Eksempel	Kort beskrivelse
MANDT	20	X	3	751	Klient(kommunenr)
BELNR	05	X	10	5105601000	FakturaBilagsnummer i Opus
GJAHR	06	X	4	2012	Regnskabsår
BUKRS	07	X	4	0020	Firmakode i Opus
STATUS	21	V	1		(bruges ikke)
DOCNUM	22	X	16	00000000004211 30	IDOC nummer Opus
LIFNR	23	X	10	0087654567	Leverandørnummer
BLDAT	24	X	8	20120615	Fakturadato
CPUDT	25	X	8	20120616	Dato for registrering af regnskabsbilag i Opus
NETDT	26	X	8	20120715	Forfaldsdato
BUDAT	27	X	8	20120620	Bogføringsdato
SHKZG	28	X	1	S	Debet/kredit markering(S/H)
MWSKZ1	29	X	2	M1	Momsindikator
WMWST1	30	X	13	30.86	Momsbeløb
WAERS	31	X	5	DKK	Valutanøgle
RMWWR	32	X	13	154.31	Fakturabeløb brutto
DMBTR	33	X	13	123.45	Fakturabeløb netto
MWAER	59	X	5	DKK	Intern Valuta
BLART	34	X	2	RE	Bilagsart
ZTERM	35	X	4	Z003	Betalingsbetingelsesnøgle

ZTERM_TEXT	<b>36</b>	X	50	14 dage netto	Betalingsbetingelsestekst
BNAME	<b>37</b>	X	12		Bruges ikke
ZFBDT	<b>38</b>	X	8	15062012	Basisdato for forfaldsberegning
ZBD1T	<b>39</b>	X	3		Kontantrabatdage 1
ZBD2T	<b>40</b>	X	3		Kontantrabatdage 2
ZBD3T	<b>41</b>	X	3		Frist for nettokondition
BELNR_FI	<b>42</b>	X	10	5100012345	FI-Regnskabsbilagnr.
XBLNR	<b>43</b>	X	16	4756	Fakturanummer/Reference
MSGNR	<b>44</b>	V	3		Bruges ikke
SGTXT	<b>45</b>	V	50		Tekst
BANKN	<b>46</b>	V	18	1234567890	Bankkontonummer
BANKL	<b>47</b>	V	15	1324	Bank-registreringsnummer
ZUONR	<b>48</b>	V	18	FAGSYS	Fakturamodtager i Opus
YOURREF	<b>49</b>	V	30	Søren Sørensen	Deres reference (partnerens)
ZMARKED	<b>50</b>	V	1		Statusfelt i Opus (kontollisten)
ZTIMESTAMP	<b>51</b>	V	25		Tidsstempel i Opus (kontrollisten)
NAME1	<b>52</b>	V	35	Test Kreditor	Leverandør Navn
STRAS	<b>53</b>	V	35	Testvej 1	Leverandør Gade
PSTLZ	<b>54</b>	V	10	9000	Leverandør Postnummer
ORT01	<b>55</b>	V	35	Aalborg	Leverandør By
TELF1	<b>56</b>	V	16		Leverandør Telefonnummer
TEXT1	<b>57</b>	V	50		Leverandør Betalingsbetingelse
BKTX	<b>58</b>	V	25	5790002041808	Modtager EAN-nummer
ZZXBLENR35	<b>186</b>	V	35	4756	Fakturanummer/Reference
EBELN	<b>187</b>	V	35	4711	Købers ordrenummer
ZZPROP_NUM	<b>188</b>	V	20	12345678	Ejendomsnummer

### 7.3.3 Itemfelter **ITEM\_FIELDS\_IN**(sendes fra Opus Bilag til Fagsystem)

Denne struktur forekommer det antal gange der er angivet i feltet ITEM\_ROWS (Se felt **08**) i strukturen Styrefelter (se 7.3.1). Strukturen kan og må dog maksimalt forekomme 997 gange. Den enkelte kommune kan i SAP definere dette tal til at være mindre således, at OPUS ikke kan sende flere end det angivne antal linjer (som standard er dette tal 500 stk.). Det er dog stadig muligt for OPUS at modtage op til 997 stk.

Feltbetegnelse	Felt-nr.	Udfyldelse	Feltlængde	Eksempel	Kort beskrivelse
BUZEI	<b>70</b>	F*	3	001	Linjenummer
BUKRS	<b>07</b>	X	4	0020	Firmakode
KOSTL	<b>71</b>	V	10	1060100	Omkostningssted
AUFNR	<b>72</b>	V	12	1050000000	Statistisk intern ordre
PRCTR	<b>73</b>	V	10	2011010	Profitcenter
KOKRS	<b>74</b>	V	4	0020	CO område
SAKNR	<b>75</b>	V	10	29000000	Artskontonummer
SHKZG	<b>76</b>	X	1	H	Debet/kredit markering(S/H)
WRBTR	<b>77</b>	X	13	123.45	NettoBeløb i bilagsvaluta
DMBTR	<b>78</b>	V	13	123.45	NettoBeløb i intern valuta
SGTXT	<b>79</b>	V	50	Fri tekst	Linie tekst/Posteringstekst
MWSKZ	<b>80</b>	X	2	M1	Momsindikator
ZORGMOMS	<b>81</b>	X	2	X1	Original moms
LIFNR	<b>82</b>	X	10	0087654567	Leverandør nummer
ARTNR	<b>83</b>	V	18		Artikelnummer
MATKL	<b>84</b>	V	9		Varegruppe
KUNNR	<b>85</b>	V	10		debitornummer
LAND1	<b>86</b>	V	3		Landenøgle

PAOBJNR	<b>87</b>	V	10		Nummer for resultat-objekter
MENGE	<b>88</b>	V	13	0.000	Mængde
MEINS	<b>89</b>	V	3	%	Enhed
ZUONR	<b>90</b>	V	18		Allokeringsnummer for felt 48
APPROVED	<b>91</b>	V	1	Z	Linie statuskode
NIVEAU	<b>92</b>	V	1	1	Godkendelsesniveau
BNAME	<b>93</b>	V	12		Godkender
USER_COST	<b>94</b>	V	12		Ansvarlig for costcenter
USER_AMOUNT	<b>95</b>	V	12		Godkender med beløbsgrænse
ZAKTIV	<b>96</b>	V	1	X	Flag for om linjen er aktiv
STATWAREN	<b>97</b>	V	17		Varekode for udenrigshandel
EIGENMAAK	<b>98</b>	V	13	0.000	Nettovægt
BESONMAAK	<b>99</b>	V	13	0.000	Supplerende enhed
MATNR	<b>100</b>	V	18		Materialenummer
PBUZEI	<b>101</b>	X	3		Original linienummer
PROJK	<b>102</b>	V	24	XD-0000000077-0001	Psp-element
VBEL2	<b>103</b>	V	10		Salgsbilag
LIMIT	<b>104</b>	V	9		Godkendergrænse
NEXTAGENT	<b>105</b>	V	12	TEST_GS	Næste behandler
ZZBMOD_NRK	<b>106</b>	V	2		BetalingsModtager-NummerKode
ZZBMOD_NR	<b>107</b>	V	15		BetalingsModtager-nummer
ZZYMOD_NRK	<b>108</b>	V	2	02	Ydelsesmodtagerkode
ZZYMOD_NR	<b>109</b>	V	15	3103829819	Ydelsesmodtager-nummer
ZZOMOD_NRK	<b>110</b>	V	2	02	oplysningspligtignummerkode
ZZOMOD_NR	<b>111</b>	V	15	3103829819	Oplysningspligtignummer
ZZOPL_KODE	<b>112</b>	V	1	H	Oplysningspligtig kode

Bilagsintegration mellem KMD Opus Økonomi\_Bilag og eksterne Fagsystemer

ZZPLIGN_AR	<b>113</b>	V	4		Pålygningsår/Aftaleindhold
ZZBETART	<b>114</b>	V	3		Betalingsart/Aftalekonto
ZZMOMSKOD E	<b>115</b>	X	2		Momskode
ZZYMOD_NR1	<b>116</b>	V	15		Ydelsesmodtager ??
ZZOMPOSTID	<b>117</b>	V	22		Id for ompostering
NEXTRESPON SIBLE	<b>118</b>	X	12		
NIVEAUER	<b>119</b>	V	2		Antal godkendelses niveauer
NPLNR	<b>120</b>	V	12	500003	Netværksnummer
VORNR	<b>121</b>	V	4	0010	Operationsnummer
APLZL	<b>122</b>	V	8		Intern tæller
GEBER	<b>123</b>	V	10	1-01-01	Kapitalmidler
AUFPL	<b>124</b>	V	10		Plan nummer til operationer i or- dre
FIPOS	<b>125</b>	V	24	2900	Bevillingsposition
FISTL	<b>126</b>	V	16	1060100	Bevillingsansvarssted
FKBER	<b>127</b>	V	16	064551-1- 000_00	Funktionsområde
XSKRL	<b>128</b>	V	1	X	Linien er ikke kontantrabatrele- vant
VATRATE	<b>130</b>	V	11	0.25	Momssats
ZZYPER_FRA	<b>184</b>	V	8	20140701	Ydelsesperiode fra
ZZYPER_TIL	<b>185</b>	V	8	20141231	Ydelsesperiode til

### 7.3.4 Headerfelter **HEADER\_OUT**(sendes fra Fagsystemet til Opus Bilag)

Strukturen kan kun forekomme 1 gang.

Feltbetegnelse	Felt-nr.	Udfyldelse	Felt-længde	Eksempel	Kort beskrivelse
BLDAT	<b>24</b>	X	8	20120615	fakturadato
NETDT	<b>26</b>	X	8	20120715	forfaldsdato
BUDAT	<b>27</b>	X	8	20120625	Bogføringsdato
SLET_BET	<b>60</b>	V	1	X	Ignorere betalingsmåde og bankoplysninger og benyt i stedet NemKonto
EBELN	<b>187</b>	V	35	4711	Købers ordrenummer

### 7.3.5 Itemfelter **ITEM\_FIELDS\_OUT**(sendes fra Fagsystemet til Opus Bilag). Ved en REJE(afvisning) kræves linjerne ikke retur.

Denne struktur forekommer det antal gange der er angivet i feltet ITEM\_ROWS (Se felt **08**) i strukturen Styrefelter (se 7.3.1)

Feltbetegnelse	Felt-nr.	Udfyldelse	Felt-længde	Eksempel	Kort beskrivelse
BUZEI	<b>70</b>	X	3	001	Linienummer
KOSTL	<b>71</b>	V	10	1060100	Omkostningssted
AUFNR	<b>72</b>	V	12	1050000000	Statistisk intern ordre
PRCTR	<b>73</b>	V	10	2011010	Profitcenter
SAKNR	<b>75</b>	V	10	29000000	Artskontonummer

Bilagsintegration mellem KMD Opus Økonomi\_Bilag og eksterne Fagsystemer

SHKZG	<b>76</b>	X	1	S	Debit/kredit (Sollen/Haben)
WRBTR	<b>77</b>	X	13	123.45	NettoBeløb
SGTXT	<b>79</b>	V	50	abc	Tekst på linjen Posteringstekst
ARTNR	<b>83</b>	V	18		Artikelnummer
MATKL	<b>84</b>	V	9		Varegruppe
KUNNR	<b>85</b>	V	10		Debitornummer
LAND1	<b>86</b>	V	3	DKK	Landekode
MENGE	<b>88</b>	V	13		Mængde
MEINS	<b>89</b>	V	3		Enhed
ZUONR	<b>90</b>	V	18		Allokeringsnummer
STATWAREN	<b>97</b>	V	17		Varekode til udenrigshandel
EIGENMAAK	<b>98</b>	V	13		Nettovægt
BESONMAAK	<b>99</b>	V	13		Supplerende enhed
MATNR	<b>100</b>	V	18		Materialenummer
PBUZEI	<b>101</b>	V	3	001	Original linienummer
PROJK	<b>102</b>	V	24		Psp-element
VBEL2	<b>103</b>	V	10		salgsbilag
NEXTAGENT	<b>105</b>	V	12		
ZZBMOD_NRK	<b>106</b>	V	2	02	BetalingsModtager-nr.Kode
ZZBMOD_NR	<b>107</b>	V	15	3103829819	BetalingsModtager-nummer
ZZYMOD_NRK	<b>108</b>	V	2	02	Ydelsesmodtager-nr.kode
ZZYMOD_NR	<b>109</b>	V	15	3103829819	Ydelsesmodtager-nummer
ZZOMOD_NRK	<b>110</b>	V	2	02	Oplysningspligtig-nr.kode
ZZOMOD_NR	<b>111</b>	V	15	3103829819	Oplysningspligtig-nummer
ZZOPL_KODE	<b>112</b>	V	1	H	Oplysningspligtig kode
NPLNR	<b>120</b>	V	12	500003	Netværk for kontering



VORNR	<b>121</b>	V	4	0010	operationsnummer
EXT_APPR	<b>129</b>	V	12	Z3ZXY	Brugrid - Godkender i Fagsys
ZZYPER_FRA	<b>184</b>	V	8	20140701	Ydelsesperiode fra
ZZYPER_TIL	<b>185</b>	V	8	20141231	Ydelsesperiode til

### 7.3.6 Tekstfelter **TEXTS** (sendes fra Opus Bilag til Fagsystemet(GET) og fra Fagsystemet til Opus Bilag(UPDATE/APPR/REJE))

Denne struktur forekommer det antal gange der er angivet i feltet TEXT\_ROWS (Se felt **09**) i strukturen Styrefelter (se 7.3.1)

Feltbetegnelse	Felt-nr.	Udfyldelse	Felt-længde	Eksempel	Kort beskrivelse
TDFORMAT	<b>150</b>	V	2	>X	Tekst format
TDLINE	<b>151</b>	V	132	abcd ...	Tekst linje

### 7.3.7 Filer **FILES** (sendes fra Opus Bilag til Fagsystemet og fra Fagsystemet til Opus)

Denne struktur forekommer det antal gange der er angivet i feltet FILE\_ROWS (Se felt **10**) i strukturen Styrefelter (se 7.3.1)

Når der vedhæftes nye dokumenter fra fagsystemet til Opus Bilag udfyldes feltene DOC\_TYPE, STRING og STRING\_LEN eller DOC\_TYPE, XSTRING og XSTRING\_LEN.

Feltbetegnelse	Felt-nr.	Udfyldelse	Felt-længde	Eksempel	Kort beskrivelse
DOC_TYPE	<b>160</b>	V	20	XML	SAP ArchiveLink: Document class
ARC_DOC_ID	<b>165</b>	V	40	ADD501515D4E8 14A B0ED7EF4819FE2 E2	SAP ArchiveLink: Dokument ID
HTTP_SERV	<b>166</b>	V	64	195.50.37.185	HTTP server
HTTP_PORT	<b>167</b>	V	5	5580	HTTP port

STRING_LEN	<b>161</b>	V	10	8262	Længde på STRING feltet
STRING	<b>162</b>	V			Tekst baserede dokumenter (XML, HTM)
XSTRING_LEN	<b>163</b>	V	10	0	Længde på XSTRING feltet
XSTRING	<b>164</b>	V			Binære dokumenter (PDF, TIF)

### 7.3.8 Returfelter **RETURN** (Sendes fra Opus Bilag til Fagsystemet)

Denne struktur forekommer det antal gange der er angivet i feltet RETURN\_ROWS (Se felt **11**) i strukturen Styrefelter (se 7.3.1)

Feltbetegnelse	Felt-nr.	Udfyldelse	Felt-længde	Eksempel	Kort beskrivelse
TYPE	<b>170</b>	V	1	E	Meddel. Type
ID	<b>171</b>	V	20	ZTR3_001	Meddel. Klasse
NUMBER	<b>172</b>	V	3	001	Meddel. Nummer
MESSAGE	<b>173</b>	V	220	Konto 15 findes ikke	Meddel. Tekst
LOG_NO	<b>174</b>	V	20		Application log number
LOG_MSG_NO	<b>175</b>	V	6		Application log: Internal message serial number
MESSAGE_V1	<b>176</b>	V	50	15	Meddel. Variabel 1
MESSAGE_V2	<b>177</b>	V	50		Meddel. Variabel 2
MESSAGE_V3	<b>178</b>	V	50		Meddel. Variabel 3
MESSAGE_V4	<b>179</b>	V	50		Meddel. Variabel 4
PARAMETER	<b>180</b>	V	32		Parameter Name
ROW	<b>181</b>	V	10		Linie i parameter
FIELD	<b>182</b>	V	30		Felt i parameter
SYSTEM	<b>183</b>	V	10		Intern



## 8 Validering af data

### 8.1 Hvilke krav stilles der til validiteten af data?

Der anvendes standard validerings regler og tilbagemeldinger. Validering af data sker i SAP Opus, efter en Skema og Skematron validering i PI.

Der valideres på indberetninger i de enkelte felter mod de data, der er i SAP Opus. F.eks. i forhold til konteringselementerne.

Alle felter skal opfylde de valideringsregler, der er gældende for de pågældende felter og felter i kombination, som hvis felterne blev indberettet direkte i KMD Opus Økonomi.

#### 01 STRUKTURID

Identifikation af snitflade

Værdisæt: : 0000000001

#### 02 OPERA

Funktionskoden der ligger til grund for kaldet.

Værdisæt : GET (Send Regnskabsbilag)  
UPDATE (Opdater Regnskabsbilag)  
APPR (Godkend og evt. split/saml beriget Regnskabsbilag)  
REJE (Afvis Regnskabsbilag)  
S\_UPDATE (Kvittering for en UPDATE)  
S\_APPR (Kvittering for en APPR)  
S\_REJE (Kvittering for en REJE)  
ADVIS (Send Regnskabsbilag til orientering)

GET og ADVIS udføres med et givent tidsinterval fra Opus Bilag (dagligt Batch-program).

S\_UPDATE, S\_APPR og S\_REJE udføres straks efter afvikling af en UPDATE, APPR og REJE (Onlineprogram)

#### 03 WIID

Workitem ID

Unikt ID for den opgave som bilaget ligger i.

Værdisæt : Nummer der tildeles fortløbende i Opus Bilag (SAP)

NB: Når en bogholder i Opus **genstarter** et bilag, bliver der dannet et nyt WIID. Hvis bilaget tidligere har været sendt til fagsystemet, vil det nu sendes over igen, men med et nyt WIID. Der ændres ikke i BELNR.

Derfor frarådes en genstart på det kraftigste.  
Bilaget skal i stedet videresendes fra indbakken.

#### 04 DISPLAYONLY

Værdisæt : 'X' = Regnskabsbilag låses for opdatering i Opus Bilag og venter på opdatering fra Fagsystemet  
Dog kan en bogholder i Opus altid behandle bilaget  
' ' = Regnskabsbilag sendes **kun** for visning i Fagsystemet  
Behandling og bogføring sker udelukkende i Opus.

#### 05 BELNR

Regnskabsbilagets nummer i Opus Bilag

Værdisæt : Nummer der tildeles fortløbende i Opus Bilag (SAP)

Når en faktura el. kreditnota modtages i Opus Bilag, gemmes det og et SAP bilagsnummer tildeles automatisk.

#### 06 GJAHR

Regnskabsåret

Værdisæt : ÅÅÅÅ

I SAP (Opus Bilag) består et fakturanummer af felterne BELNR og GJAHR som en sammensat nøgle. Dette betyder eksempelvis at hvis et Regnskabsbilag får ændret bogførings år (BUDAT), så vil det få tildelt et nyt nummer (BELNR) og (GJAHR) i SAP.

Dette felt(GJAHR) må ikke ændres. Ønskes regnskabsåret skiftet, sker det ved angivelse af bogføringsdatoen felt 27 BUDAT.

#### 07 BUKRS

Firmakode

Værdisæt : De fleste kommuner har kun én firmakode '0020', dog arbejder enkelte kommuner med flere firmakoder

Firmakoden er givet fra Opus Bilag og kan ikke ændres i interfacet.

#### 08 ITEM\_ROWS

Antal bilagslinjer

Værdisæt : 0 – kommunespecifikt (max 998)

Angiver antallet af rækker i strukturen Itemfelter (se 7.3.3)

#### 09 TEXT\_ROWS

Antal linjer i Tekstfelt

Værdisæt : numerisk

Angiver antallet af linjer i strukturen Tekstfelter (se 7.3.6)

### **10 FILE\_ROWS**

Antal af medsendte filer (f.eks. oioubl, html, tif, pdf)

Værdisæt : numerisk

Angiver antallet af rækker i strukturen Filer (se 7.3.7)

### **11 RETURN\_ROWS**

Antal linjer til meddelelser i Retur strukturen

Værdisæt : numerisk

Angiver antallet af linjer i strukturen Returfelter (se 7.3.8)

### **12 SENDERID**

Afsender identifikation

Værdisæt : f.eks. 'OPUS\_BILAG\_P01\_751' eller 'Fagsystem-id'

Entydig identifikation af afsenderen over for PI.

Ved UPDATE, APPR og REJE er det Fagsystemets identifikation (aftales ved opstart af et nyt fagsystem)

Ved GET, ADVIS, S\_UPDATE, S\_APPR of S\_REJE er det Opus's identifikation af kommunen. 'OPUS\_BILAG\_Pxx\_yyy', hvor xx angiver server og yyy angiver kommunenummer

### **13 RECEIVER**

Modtager identifikation

Værdisæt : f.eks. 'P01CLNT751' eller 'Fagsystem-id'

Entydig identifikation af modtageren over for PI.

Ved UPDATE, APPR og REJE er det Opus's identifikation af kommunen. 'PxxCLNTyyy', hvor xx angiver server og yyy angiver kommunenummer (Pxx og yyy kopieres fra SENDERID fra GET-filen.

Ved GET, ADVIS, S\_UPDATE, S\_APPR of S\_REJE er det Fagsystemets identifikation

### **14 DATE**

Afsendelsesdato

Værdisæt : YYYYMMDD

### **15 TIME**

Afsendelsestidspunkt.

Værdisæt : TTMMSS

### **20 MANDT**

Klient(kommunennummer)

Værdisæt :

Feltet klient i SAP (Opus Bilag) bruges til kommunenummer.

## 21 STATUS

Feltet bruges ikke.

## 22 DOCNUM

IDOC nummer.

Værdisæt : ' ' feltet opdateres ikke i øjeblikket

## 23 LIFNR

Leverandørnummer.

Invoice.AccountingSupplierParty.Party.PartyLegalEntity.CompagnyID  
schemeID = "DK:CVR" eller "DK:CPR"

Værdisæt : For virksomheder CVR-nummer - for personer CPR-  
nummer. Kan også være et 'frit valgt' nummer som er op-  
rettet i Opus

Regnskabsbilagets oprindelige afsender. Den der har udskrevet Regnskabsbilaget  
(Fakturaen).

## 24 BLDAT

Fakturadato(bilagsdato) på bilag

Invoice.IssueDate

Værdisæt : YYYYMMDD

Angiver udstedelsesdag af det originale fakturadokument.

Datoen kan i sammenhæng med bogføringsdatoen benyttes til at angive om en  
postering skal dannes som en forsupplement eller supplement.

## 25 CPUDT

Dato for registrering af regnskabsbilag i Opus

Værdisæt : YYYYMMDD

## 26 NETDT

Betalingsdato

Invoice.PaymentMeans.PaymentDueDate

Værdisæt : YYYYMMDD

Betalingsdato fra leverandøren. Denne kan ændres fra fagsystemet.

(Inter Opus note): Denne dato sættes som Basisdato og betalingsbetingelserne  
slettes)

## 27 BUDAT

Bogføringsdato i bilaget

Værdisæt : YYYYMMDD

Dato som bliver brugt ved registrering af bilaget i finansregnskab.

Det er Bogføringsdatoen(BUDAT) der er afgørende for hvilket regnskabsår der skal bogføres i.

I Opus kan man bogføre i :indeværende måned, :foregående måned indtil kommunen er lukket denne måned og :12. måned i foregående år.

I december(medio) åbnes der for næste års januar og lukkes for indeværende års november.

#### Anvendelse

Regnskabsåret og perioden hvor der laves en opdatering af de konti, der er specificeret i bilaget eller omkostningselementerne stammer fra bogføringsdatoen.

Ved registrering af bilag tjekker systemet om den indtastede bogføringsdag stemmer overens med den gyldige bogføringsperiode.

I SAP (Opus Bilag) består et fakturanummer af felterne BELNR og GJAHR som en sammensat nøgle. Dette betyder eksempelvis at hvis et Regnskabsbilag får ændret bogføringsår (BUDAT), så vil det få tildelt et nyt nummer (BELNR) og (GJAHR) i SAP.

For interne faktura(SD-faktura), må man i supplementsperioden (1/12 – 31/3) ikke ændre bogføringsår. (11.11.2014)

### **28 SHKZG**

Debet/kredit markering

Værdisæt : 'S' = Debet  
'H' = Kredit

Et Debet regnskabsbilag, er også kendt som en Faktura.

Et Kredit regnskabsbilag, er også kendt som en Kreditnota.

Se også felt **76**

### **29 MWSKZ1**

Momsindikator på bilagshovedet

Værdisæt :

Momskoder i Opus. F.eks X1

### **30 WMWST1**

Momsbeløb i bilagsvaluta. Kan være negativt. Fortegn er efterstillet.

Værdisæt : Beløb med 2 decimaler

### **31 WAERS**

Valutanøgle

Værdisæt : DKK (Opus: Tabel TCURC)

### **32 RMWWR**



Fakturabruttobeløb i bilagsvaluta

Værdisæt : Beløb med 2 decimaler. Decimaltegn er "." (punktum)

### **33 DMBTR**

Fakturabeløb netto i intern valuta.

Værdisæt : Beløb med 2 decimaler

(Opus: Intern valuta er firmakodens valuta)

### **34 BLART**

Bilagsart

Værdisæt : RE

### **35 ZTERM**

Betalingsbetingelsesnøgle

Værdisæt : (Opus: kodeliste)

Se felt **36**

### **36 ZTERM\_TEXT**

Betalingsbetingelsestekst

Værdisæt :

Felterne ZTERM (**35**), ZFBDT (**38**), ZFBD1T (**39**), ZFBD2T (**40**) og ZFBD3T (**41**) udgør de værdier der tilsammen danner en betalingsbetingelses tekst. Denne tekst vedligeholdes i Opus Bilag og vises i dette felt.

### **37 BNAME**

Bruges ikke

Værdisæt :

### **38 ZFBDT**

Basisdato for forfaldsberegning

Værdisæt : YYYYMMDD

Se felt **36**

### **39 ZBD1T**

Kontantrabatdage 1

Værdisæt :

Se felt **36**

### **40 ZBD2T**

Kontantrabatdage 2

Værdisæt :

Se felt **36**

#### **41 ZBD3T**

Frist for nettokondition

Værdisæt :

Se felt **36**

#### **42 BELNR\_FI**

Bilagsnummer for registreret regnskabsbilag

Værdisæt : Opus: Internt tildelt nummer

#### **43 XBLNR**

Fakturanummer fra leverandøren

Invoice.ID

Reference-bilagsnummer

Værdisæt : alfanumerisk 16 tegn fra højre af Invoice.ID

NB: Hele fakturanummeret på 35 tegn ZZXBILNR35 se felt 186

#### **44 MSGNR**

Bruges ikke

Værdisæt :

#### **45 SGTXT**

Tekst – betalingsoplysninger

Værdisæt : \*+71<111215034083279+83019891<

#Bankkonto: 0040 0000024445

.. og andet

Dette er et generelt hoved tekst felt i SAP. I Opus Bilag bruges det til at holde betalingsoplysninger vedrørende Regnskabsbilaget.

#### **46 BANKN**

Bankkontonummer

Værdisæt : 0 - 9999999999

#### **47 BANKL**

Bank-registreringsnummer

Værdisæt : 0 - 9999

#### **48 ZUONR**

Allokeringsnummer – Her den fiktive Fagsystembruger

Værdisæt : Indeholder bruger-id på den bruger der har modtaget fakturaen i OPUS

Bilagsintegration mellem KMD Opus Økonomi\_Bilag og eksterne Fagsystemer

Hvis der efter bruger-id er angivet en \* betyder det at der er flere modtagere af fakturaen.

(Intern Opus note): Dette felt overføres til feltet 0ALLOC\_NMBR på en Opus-postering UD.

#### **49 YOURREF**

Deres reference (partnerens). Modtaget fra leverandørfakturaen.

Invoice.Delivery.DeliveryParty.Contact.ID

Værdisæt :

(Intern Opus note): Feltet findes ikke på standard fakturaen i Opus Bilag, det kommer fra XML-dokumentet og gemmes i en skygge tabel i Opus Bilag.

#### **50 ZMARKED**

Statusfelt på fakturaen i Opus. SLET, OK, BEHANDLES (kontrollisten)

Værdisæt :

Feltet bruges til fejlhåndtering i forbindelse med XML-indlæsningen

#### **51 ZTIMESTAMP**

Felt til brugerne - om tid for ændring(kontrollisten)

Værdisæt :

Feltet bruges til fejlhåndtering i forbindelse med XML-indlæsningen

#### **52 NAME1**

Leverandør Navn

Værdisæt :

#### **53 STRAS**

Leverandør Gade

Værdisæt :

#### **54 PSTLZ**

Leverandør Postnummer

Værdisæt :

#### **55 ORT01**

Leverandør By

Værdisæt :

#### **56 TELF1**

Leverandør Telefonnummer

Værdisæt :

### 57 TEXT1

Leverandør betalingsbetingelse

Værdisæt :

### 58 BKTXT

Modtager EAN-nummer

Invoice.AccountingCustomerParty.Party.Endpoint

Værdisæt :

### 59 MWAER

Standardvaluta

Værdisæt :

### 60 SLET\_BET

Slet betalingsoplysninger markering

Værdisæt : 'X' eller blank

'X' = Ignorere betalingsmåde P(bankoplysninger) og benyt i stedet NemKonto.

(Inter Opus note): slet betalingsoplysninger i header-feltet SGTXT.

' ' = ingen ændring

(Inter Opus note): Opus rører ikke ved header-feltet SGTXT

Markering i dette felt er kun aktuelt for en faktura, og på en kreditnota skal feltet altid være blank.

NB: Når en kreditor har angivet kortart '01' i læselinjen indsætter fagsystemet et 'X', da KMD-UDB ikke understøtter denne kortart.

### 70 BUZEI

Linjenummer i Opus.

Værdisæt : fra '001' til '999'

Nummer på bogføringslinje i regnskabsbilag.

På eksisterende linjer overføres nummeret fra det modtagne. På nye linjer nummereres fortløbende efter sidste eksisterende linje.

Værdien fra dette felt skal angives i PBUZEI ved kopiering(oprettelse) af en ny linje. (se også felt **101**)

### 71 KOSTL

Omkostningssted, som skal være oprettet i Opus Økonomi

Værdisæt : Numerisk 10 positioner.

Nøgle som unikt definerer et omkostningssted (Cost Center)

Evt. foranstillede 0 skal udfyldes

Regel: Hvis felt 102 PROJK er udfyldt, så må felt 71 ikke være udfyldt.

### 72 AUFNR

Statistisk intern ordre (SIO nummer), som skal være oprettet i Opus Økonomi

Værdisæt :

Nøgle der unikt (indenfor en klient) identificerer den statistiske interne ordre posteringen skal registreres på.

### 73 PRCTR

Profitcenter, som skal være oprettet i Opus Økonomi

Værdisæt : Alfanumerisk 10 positioner

Nøgle der unikt identificerer profitcentret i det aktuelle CO-område (se felt **74**)

Evt. foranstillede 0 skal udfyldes

### 74 KOKRS

CO-område, som skal være oprettet i Opus Økonomi

Værdisæt : Afhængig af stamdata i Opus Bilag

Ud fra organisationsenheden findes relationen til omkostningssted. Det er denne, der bestemmer hvilken afdeling lønnen skal konteres i. Omkostningsstedet angivet på en organisationsenhed nedarves til underliggende organisationsenheder. Omkostningsstedet kan også angives direkte på en stilling.

### 75 SAKNR

Nummer på artskonto, som skal være oprettet i Opus Økonomi

Værdisæt : Numerisk 10 positioner

Nummeret på hovedbogskontoen identificerer hovedbogskontoen i en kontoplan. Feltet er 8 pos. i Opus Økonomi.

### 76 SHKZG

Debet-/kredit-indikator

Værdisæt : 'S' = Debet  
'H' = Kredit

Debet-/kredit-indikator viser om posteringen bogføres som debet eller kredit.

Hvis header debet-/kredit-indikator er = 'S' (Debet) og linje debet-/kredit-indikator er = 'S' (Debet) så betragtes linjen som positiv. Se også følgende tabel.

	Header SHKZG = 'S'	Header SHKZG = 'H'
Item SHKZG = 'S'	Positiv linje	Negativ linje
Item SHKZG = 'H'	Negativ linje	Positiv linje

Se også felt **28**

### 77 WRBTR

Beløb i bilagsvaluta. Linjens beløb

Værdisæt : angives med 2 decimaler. Decimaltegn er "." (punktum)  
Modtages en faktura/kreditnota i Opus, med 0 i beløbslinje, så oprettes denne linje ikke. Denne værdi kan altså aldrig være 0.

Bilagsvalutaen står i feltet **31**

### **78 DMBTR**

Beløb i intern valuta

Værdisæt :

Bilagslinje-beløb i den lokale valuta fra firmakoden

### **79 SGTXT**

Positionstekst – posteringstekst

Invoice.InvoiceLine.Item.Name

Værdisæt : Fri tekst. (Max 50 tegn)

Indeholder en forklarende tekst på bilagslinjen. Overføres til FI som Posterings-tekst.

For en e-faktura er det leverandørens varettekst der står her.

Teksten kan ændres. Feltet overføres som posteringstekst i Opus.

### **80 MWSKZ**

Momsindikator på bilagslinjen

Værdisæt : X0 er momsfrit  
X1 er momspligtigt  
X2 er omvendt betalingspligt

Hvis linjen er konteret, indeholder feltet en udledt momskode fra Opus.

F.eks. M0 = momsfrit, M1 = momspligtigt, OB = omvendt momspligt

Afgiftsindikatoren repræsenterer en moms kode, som skal tages i betragtning, når der laves momsindberetning til skattemyndighederne.

### **81 ZORGMOMS**

Original moms

Værdisæt : X0 er momsfrit  
X1 er momspligtigt  
OB er omvendt betalingspligt

Hvis linjen er konteret ved modtagelse af e-bilag, så indeholder feltet en udledt momskode fra Opus.

F.eks. M0 = momsfrit, M1 = momspligtigt, OB = omvendt momspligt

Denne momskode er sat ved indlæsning af e-bilaget i Opus, og kan ikke ændres

### **82 LIFNR**

Leverandørs eller kreditors kreditornummer

Værdisæt : Afhængig af stamdata i Opus Bilag

Som regel CVR- eller CPR-nummer

### **83 ARTNR**

Artikelnummer. Sælgers varenummer

Invoice.InvoiceLine.Item.SellersItemIdentification.ID

Værdisæt : De første 18 positioner af sælgers varenummer

#### **84 MATKL**

Varegruppe

Værdisæt : Afhængig af stamdata i Opus Bilag

#### **85 KUNNR**

Debitornummer

Værdisæt : Afhængig af stamdata i Opus Bilag

#### **86 LAND1**

Landekode

Værdisæt : Afhængig af stamdata i Opus Bilag

#### **87 PAOBJNR**

Nummer for resultatobjekter (CO-PA)

Værdisæt :

Bruges til statistik opdatering i OPUS

#### **88 MENGE**

Mængde/antal (Invoice.InvoiceLine.InvoicedQuantity)

Værdisæt : antal med 3 decimaler

Et mængdefelt er altid afhængig af en enhed. I dette tilfælde er det enheden i felt **89** der refereres til.

#### **89 MEINS**

Basismængdeenhed (unitCode)

Invoice.InvoiceLine.InvoicedQuantity unitCode

Værdisæt : stk, kg., liter etc.

Enheden refereres fra mængde felt **88**

Intern Opus Note: MENE

#### **90 ZUONR**

Allokeringsnummer

Her kan indsættes den Opus-brugrid, der skal registreres som godkender af posteringen. Er denne Opus brugrid ikke kendt i fagsystemet, så undlades at sende feltet.

Fagsystemet vil så blive registeret som godkender.

Værdisæt : max 18 tegn

#### **91 APPROVED**

Linie statuskode

Værdisæt : ' ' = Ingen status  
'X' = Godkendt  
'Y' = Beløbsgodkendelse OK mangler antal niveauer  
'Z' = Antal niveauer OK mangler Beløbsgodkendelse

## 92 NIVEAU

Godkendt på niveau

Værdisæt : '1' = Godkendt på niveau 1  
'2' = Godkendt på niveau 2  
...  
'9' = Godkendt på niveau 9

NB: Det skal noteres at det **IKKE** er muligt, at have flere godkender-niveauer for fagsystemet. Det betyder, at når fagsystemet godkender et bilag vil det blive færdigbehandlet og ikke gå i X'te godkendelse – heller ikke selvom der er sat flere niveauer som standard.

## 93 BNAME

Den bruger der godkender

Værdisæt : SAP-brugernavn

## 94 USER\_COST

Bruger for cost center

Værdisæt : SAP-brugernavn

## 95 USER\_AMOUNT

Bruger med beløbsgrænse

Værdisæt : SAP-brugernavn

## 96 ZAKTIV

Flag for om linjen er aktiv.

Værdisæt : 'X' = Linjen tilhører den aktuelle bruger  
" = Linjen tilhører ikke den aktuelle bruger og kan ikke  
behandles fra fagsystemet

NB: Afrundingslinje indeholder ikke segmentet ZAKTIV. Det betyder at linjen ikke må ændres i fagsystemet. Linjen returneres urørt.

## 97 STATWAREN

Varekode/import-kodenummer for udenrigshandel

Værdisæt :

## 98 EIGENMAAK

Nettovægt

Værdisæt :



### **99 BESONMAAK**

Supplerende enhed

Værdisæt :

### **100 MATNR**

Materialenummer

Værdisæt : Afhængig af stamdata i Opus Bilag

### **101 PBUZEI**

Nummer på original bogføringslinje i regnskabsbilag (værdi sendes ikke med ud i en GET)

Værdisæt : '001' til '998'

Her angives linjenummer (70 BUZEI), på den originale linje.

Drejer det sig om en opdatering af en linje sættes PBUZEI = BUZEI.

Hvis der opsplittes en eller flere linjer til nye linjer, angives linjenummeret på en af de linjer der skal splittes.

Hvis der samles flere linjer, angives linjenummeret på en af de linjer der samles.

Dette gøres for at Opus kan danne basisoplysninger der ikke er med i snitfladen. (Se også felt **70**).

### **102 PROJK**

Projektstrukturplanelement (PSP-element), som skal være oprettet i Opus Økonomi

Eksempel på format: XX-0000000000-00000

Værdisæt: XA-XXXXXXXXXX-XXXXX (Anlægsprojekt)

XD-XXXXXXXXXX-XXXXX (Driftsprojekt)

XG-XXXXXXXXXX-XXXXX (Generelt projekt)

XK-XXXXXXXXXX-XXXXX (Klientprojekt)

XM-XXXXXXXXXX (Maskinprojekt)

Max 19 tegn.

Der må ikke være blanke tegn i feltet.

Bindestregerne er optional.

Regel: Hvis felt 102 PROJK er udfyldt, så må felt 71 ikke være udfyldt.

### **103 VBEL2**

Salgsbilag

Værdisæt : Afhængig af stamdata i Opus Bilag

### **104 LIMIT**

Invoice approver limit

Værdisæt :

### 105 NEXTAGENT

Næste bilagsbehandler

Værdisæt : SAP-Opus brugerID. max 12 tegn.

Oplysningen bruges ved videresendelse af et bilag.

På de linjer der skal videresendes til en behandler i Opus indsættes behandlerens brugerident i felter NEXTAGENT.

Se afsnit 9.2

### 106 ZZBMOD\_NRK

Betalings Modtager Nummer Kode

Repræsentation : CHAR 2

Værdisæt : 01 = Frit valgt nummer  
02 = CPR-nummer  
03 = SE-nummer  
04 = Gironummer  
05 = Telefonnummer  
06 = PBS-nummer  
07 = PI-kontonummer  
08 = FI-nummer  
10 = Myndighedsnummer  
11 = CVR-nummer  
12 = P-nummer

### 107 ZZBMOD\_NR

Betalings Modtager Nummer

Værdisæt : Afhængig af den angivne kode i feltet ZZBMOD\_NRK (felt **106**)

Hvis et af felterne 106 Betalingsmodtagernummerkode og 107 Betalingsmodtagernummer er udfyldt, så skal begge felter udfyldes.

### 108 ZZYMOD\_NRK

Ydelses Modtager Nummer Kode

Værdisæt : 02 = Personnummer  
03 = SE-nummer  
11 = CVR-nummer  
12 = P-nummer

### 109 ZZYMOD\_NR

Ydelses Modtager Nummer

Værdisæt : Afhængig af den angivne kode i feltet ZZYMOD\_NRK (felt **108**)

Hvis et af felterne 108 Ydelsesmodtagernummerkode og 109 Ydelsesmodtagernummer er udfyldt, så skal begge felter udfyldes.

### 110 ZZOMOD\_NRK

#### Oplysningspligt Registrant Nummer Kode

Værdisæt : 02 = CPR-nummer  
03 = SE-nummer  
11 = CVR-nummer  
12 = P-nummer

#### **111 ZZOMOD\_NR**

##### Oplysningspligt Registrant Nummer

Værdisæt : Afhængig af den angivne kode i feltet ZZOMOD\_NRK  
(felt **110**)

#### **112 ZZOPL\_KODE**

##### Oplysningspligt Kode

Repræsentation : CHAR 1  
Værdisæt : H = Honorar og vederlag – hvoraf AMB skal beregnes  
U = Honorar og vederlag – hvoraf AMB ikke skal beregnes  
F = Rejse og befordringsgodtgørelse - **ej gyldig fra 2019**  
C = Skattefri uddannelsesydelse Indtægtsart 0049  
D = Skattefri rejsegodtgørelse Indtægtsart 0108  
E = Skattefri befordringsgodtgørelse Indtægtsart 0109

Hvis et af felterne 110 Oplysningspligtnummerkode, 111 Oplysningspligtnummer og 112 Oplysningspligtkode er udfyldt, så skal alle 3 felter udfyldes.

#### **113 ZZPLIGN\_AR**

Her kan angives en Aftaleindholdsart eller et Pålygningsår

Værdisæt: Alfanumerisk 4 positioner

#### **114 ZZBETART**

Her kan angives en Aftalekontotype eller en Betalingsart

Værdisæt: Alfanumerisk 3 positioner (Aftalekontotype kun 2 positioner KMD Opus Debitor)

#### **115 ZZMOMSKODE** (vedrører IO-faktura)

Momskode, IM

Værdisæt : 00 – 99

#### **116 ZZYMOD\_NR1**

Ydelses Modtager Nummer

Værdisæt :

Feltet anvendes ikke

#### **117 ZZOMPOSTID**

ID for ompostering (fortløbende)

Værdisæt :

### **118 NEXTRESPONSIBLE**

Bruger-id for Godkender i Opus Bilag

Værdisæt :

### **119 NIVEAUER**

Antal godkender niveauer (Opus)

Værdisæt :

NB: Det skal noteres at det **IKKE** er muligt, at have flere godkender-niveauer for fagsystemet. Det betyder, at når fagsystemet godkender et bilag vil det blive færdigbehandlet og ikke gå i X'te godkendelse – heller ikke selvom der er sat flere niveauer som standard.

### **120 NPLNR**

Netværksnummer for kontering, som skal være oprettet i Opus Økonomi

Værdisæt : Afhængig af stamdata i Opus Bilag

Hvis Netværk er udfyldt, så skal Operation, felt 121 også udfyldes.

### **121 VORNR**

Operationsnummer, som skal være oprettet i Opus Økonomi

Værdisæt : Afhængig af stamdata i Opus Bilag

Hvis Operation er udfyldt, så skal Netværk felt 120 også udfyldes.

### **122 APLZL**

Intern tæller

Værdisæt :

### **123 GEBER**

Kapitalmidler

Værdisæt :

### **124 AUFPL**

Plannummer til operationer i ordre

Værdisæt :

### **125 FIPOS**

Bevillingsposition

Værdisæt :

### 126 FISTL

Bevillingsansvarssted

Værdisæt :

### 127 FKBER

Funktionsområde

Værdisæt :

### 128 XSKRL

IN: Bogføringslinje ikke kontantrabatrelevant

Værdisæt :

### 129 EXT\_APPR

Godkender fra fagsystemet

Værdisæt : Fri tekst. Max 12 tegn.

Feltet findes ikke i Opus Bilag. Det findes kun i dette interface. Det giver Fagsystemet mulighed for at angive den bruger, der godkender bilagslinjer i Fagsystemet

Indholdet fra dette felt stemples i note-feltet på fakturaen i Opus Bilag.

Eks.: "Godkendt af ZZBSJ fra eksternt system"  
hvor ZZBSJ er værdien fra EXT\_APPR

### 130 VATRATE

Momssats i Procent

(2 decimaler)

Værdisæt :

Intern Opus note: Feltet beregnes til brug for interface konsumenten. Beregningen foregår ved at kalde Funktions Modul ZFI\_MOMS\_PCT med den originale momskode fra regnskabsbilagets linje (Felt **81** ZORGMOMS).

### 150 TDFORMAT

Tekst format

Værdisæt : ' ' = Ny tekst indgående  
'>X' = Tekst fra Opus Bilag udgående

I visse tilfælde kræves en tekst udfyldt (f.eks. ved Operation REJE se 7.3.1 felt OPERA). I disse tilfælde skal der laves mindst en linje i strukturen Text (se 7.3.6), denne/disse linjer skal have TDFORMAT udfyldt med blank.

Linjer med '>X' ændres ikke, da de repræsenterer et revisionsspor, det vil sige at kun linjer med " (blank) i feltet tilføjes note feltet i Opus Bilag.

### 151 TDLINE

Tekst linje

Værdisæt : Fri tekst

Repræsenterer en linje i Notefeltet på Regnskabsbilaget fra Opus Bilag. Feltet er fri tekst.

Her indsætter Fagsystemet en tekst f.eks. om hvorfor bilaget afvises.

Eneste redigeringsmulighed er store/små bogstaver.

Der må gerne være linjeskift. Vær opmærksom på at et linjeskift tæller som et tegn, og der max må være 132 tegn.

Skal der sendes mere tekst, angives en TDLINE i en ny TEXT klasse/segment.

## 160 DOC\_TYPE

SAP ArchiveLink: Document class

Værdisæt : bmp, csv, doc, docm, docx, gif, htm, jpeg, jpg, msg, ods, odt, pdf, png, tif, txt, xls, xlsx, xml

Hvis STRING eller XSTRING er udfyldt, så skal DOC\_TYPE være udfyldt.

Intern Opus note: Værdisættet bestemmes af opsætningen i transaktion OAC3 i Opus Bilag

## 161 STRING\_LEN

Længde på STRING feltet i bytes

Værdisæt : Heltal

## 162 STRING

Tekst baserede dokumenter (XML, HTM)

Værdisæt : Tekst baseret streng

Hvis STRING er udfyldt, så må XSTRING ikke være udfyldt.

Indeholder karakterstreng for det i DOC\_TYPE angivne dokument, hvis det er et tekstbaseret dokument. Længden bestemmes af felt 161.

## 163 XSTRING\_LEN

Længde på XSTRING feltet i bytes

Værdisæt : Heltal

## 164 XSTRING

Binære dokumenter (PDF, TIF, DOC)

Værdisæt : Binær data streng

Hvis XSTRING er udfyldt, så må STRING ikke være udfyldt.

Indeholder binærstreng for det i DOC\_TYPE angivne dokument, hvis det er et binært baseret dokument. Længden bestemmes af felt 163.

## 165 ARC\_DOC\_ID

SAP ArchiveLink: Dokument ID

Værdisæt :

SAP's unikke dokument id – kan for Interne Fagsystemer evt. bruges til direkte adgang til Opus Bilags dokument arkiv.

### **166 HTTP\_SERV**

HTTP server

Værdisæt :

Servernavnet på den http-server som Opus Bilag bruger til dokument arkiv.

### **167 HTTP\_PORT**

HTTP port

Værdisæt :

Http-porten på den server som Opus Bilag bruger til dokument arkiv.

### **170 TYPE**

Meddelelser Type

Værdisæt :

'S' = Success – Meddelelsen er et positivt svar (opdatering er sket)

'E' = Error – En rød fejlbesked i Opus (opdatering er **ikke** sket)

'W' = Warning – En gul besked i Opus (opdatering er sket)

'I' = Info – En information i Opus (opdatering er sket)

### **171 ID**

Meddelelser Klasse

Værdisæt :

Fejlmeddelelser i Opus Bilag kan identificeres unikke ved at sammensætte ID og NUMBER

### **172 NUMBER**

Meddelelser Nummer

Værdisæt :

Fejlmeddelelser i Opus Bilag kan identificeres unikke ved at sammensætte ID og NUMBER

### **173 MESSAGE**

Meddelelser Tekst

Værdisæt : Fri tekst

Her vises fejlmeddelelsen i klar tekst

### **174 LOG\_NO**

Applikations log: Protokolnummer

Værdisæt :

Bruges ikke

### **175 LOG\_MSG\_NO**

Applikationslog: Internt løbenummer for meddelelse

Værdisæt :

Bruges ikke

### **176 MESSAGE\_V1**

Meddelelses Variabel 1

Værdisæt : Fri tekst

En meddelelse i Opus Bilag kan bestå af tekst og op til 4 variable. Disse 4 variable er med til at gøre fejlmeddelelsen mere sigende. Variablene er allerede flettet ind i teksten som vises i MESSAGE feltet (se **173**).

### **177 MESSAGE\_V2**

Meddelelses Variabel 2

Værdisæt : Fri tekst

Se felt **176**

### **178 MESSAGE\_V3**

Meddelelses Variabel 3

Værdisæt : Fri tekst

Se felt **176**

### **179 MESSAGE\_V4**

Meddelelses Variabel 4

Værdisæt : Fri tekst

Se felt **176**

### **180 PARAMETER**

Parameter navn

Værdisæt :

Bruges ikke

### **181 ROW**

Linie i parameter

Værdisæt :

I visse tilfælde angives hvilken regnskabsbilagslinje fejlen er opstået på.

### **182 FIELD**

Felt i parameter

Værdisæt :



Bilagsintegration mellem KMD Opus Økonomi\_Bilag og eksterne Fagsystemer

I visse tilfælde angives hvilket felt på regnskabsbilagslinjen fejlen vedrører.

### **183 SYSTEM**

System (logisk system) fra hvilket meddelelsen stammer

Værdisæt :

Bruges ikke

### **184 ZZYPER\_FRA**

Periode fra

Linjen: Invoice.InvoiceLine.Delivery.RequestedDeliveryPeriod.StartDate

Hovedet: Invoice.Delivery.RequestedDeliveryPeriod.StartDate

Hvis ikke perioden er angivet på linjen, hentes den fra hovedet (hvis udfyldt der)

Værdisæt : YYYYMMDD

### **185 ZZYPER\_TIL**

Periode til

Linjen: Invoice.InvoiceLine.Delivery.RequestedDeliveryPeriod.EndDate

Hovedet: Invoice.Delivery.RequestedDeliveryPeriod.EndDate

Hvis ikke perioden er angivet på linjen, hentes den fra hovedet (hvis udfyldt der)

Værdisæt : YYYYMMDD

### **186 ZZXBLNR35**

Fakturanummer fra leverandøren

OIOUBL: Invoice.ID

Reference-bilagsnummer

Værdisæt : alfanumerisk

### **187 EBELN**

Købers ordrenummer

OIOUBL: Invoice.OrderReference.ID

Værdisæt : alfanumerisk

### **188 ZZPROP\_NUM**

Ejendomsnummer – oprettet/indsat i Opus Økonomi

Værdisæt : alfanumerisk

En faktura/kreditnota kan i Opus blive suppleret med hvilken ejendom den vedrører.

## 8.2 Hvordan håndteres fejl?

### 8.2.1 Skema og skematron validering

Ved modtagelse af UPDATE/APPR/REJE filer fra fagsystemet til KMD Opus, foretages først en skemavalidering i PI ved hjælp af InvoiceChangeResponse.xsd. Efterfølgende foretages en skematron validering ud fra de regler der er beskrevet i denne snitfladebeskrivelse ved hjælp af InvoiceChangeResponse.xsl.

Registreres der fejl i denne forbindelse returneres filen. Fundne fejl dokumenteres sammen med den fejlede UPDATE/APPR/REJE fil.

Filen returneres til fagsystemet i samme folder hvorfra fagsystemet læser GET, S\_UPDATE, S\_APPR og S\_REJE filer.

Navngivning af filen: Inputfilens navn + Timestamp.

SAP PI er overvåget med standard SAP CCMS monitor.

### 8.2.2 Forretningsdata validering

Datafejl som registreres i KMD Opus, efter filens syntax validering i PI, bliver dokumenteret i kvitteringen til fagsystemet (S\_UPDATE, S\_APPR / S\_REJE).

Der returneres en fejlbeskrivelse i Kvitteringsfilen (InvoiceChangeConfirmation).

Hver fejlmeddelelse har et unikt nummer med en meddelelsetekst som Fagsystemet har mulighed for at forholde sig til. Fejl rapporteres til Fagsystemet i strukturen RETURN (se 7.3.8).

## 9 Behandling i fagsystemet

### 9.1 Opsplitning/samling af linjer

Når fagsystemet modtager bilaget og behandler bilagslinjerne, kan disse splittes op til flere linjer eller samles til færre linjer.

I løsningen sendes der flere oplysninger fra Opus til Fagsystemet end der kan ændres og sendes retur.

For at der ikke kommer til at mangle oplysninger i Opus, skal der **altid** indsættes en værdi i PBUZEI. Det er nummeret på den linje i Opus, der danner grundlag for den nye linje. Den nye linje vil så blive ajourført med de værdier der sendes i en APPR.

Fagsystemet skal altid sikre at summen af linjebeløb pr. momskode(MWSKZ) er ens før og efter en opsplitning/samling af linjer

Ved samling/splitning af linjer kan der returneres færre/flere linjer end modtaget.

En linje der er modtaget uden feltet ZAKTIV, eller hvor ZAKTIV = blank, må ikke ændres og må ikke indgå i splitning og samling af linjer.

## 9.2 Videresend enkelte/alle linjer

Hvis nogle linjer på et bilag skal godkendes i Opus, kan Fagsystemet nøjes med at kontere og godkende egne linjer.

På de linjer der skal videresendes til en behandler i Opus indsættes Opus-brugerens brugerident i felter NEXTAGENT. Udover EXT\_APPR må der **ikke** ændres/indsættes andet på linjen. Bilaget returneres med en APPR. Forskellige linjer kan videresendes til forskellige Opusbrugere.

Hvis det er alle linjer der skal behandles i Opus, og fagsystemet ved hvem der skal have bilaget, indsættes denne brugerident på alle linjers NEXTAGENT. Bilaget returneres med en APPR og modtages i Opus hos den angivne person. Dette for at aflaste bogholderen.

Hvis fagsystemet ikke ved hvem der skal behandle bilaget i Opus, afvises det med en REJE. Bilaget returneres så altid til bogholder, som kan videresende til en Opus bruger.

I en UPDATE og REJE kan der ikke videresendes til en Opus bruger.

Et andet scenarie kan være, at en faktura først er modtaget i Opus. Her kan Opus brugeren godkende enkelte linjer. På disse linjer vil ZAKTIV være blank eller mangler helt. Øvrige linjer videresendes til et fagsystem. På disse linjer vil ZAKTIV være lig X. Når disse linjer godkendes fra fagsystemet, vil bilaget blive bogført automatisk i Opus.

Eksempel på videresend af bilag fra fagsystem til en Opus bruger:

```

<?xml version="1.0" encoding="UTF-8"?>
- <ns2:InvoiceChangeResponse xmlns:ns2="http://kmd.dk/fie/external_invoiceDistribution">
  - <CONTROL_FIELDS>
    <STRUCTUREID>000000001</STRUCTUREID>
    <OPERA>APPR</OPERA>
    <WIID>00005002133</WIID>
    <DISPLAYONLY>X</DISPLAYONLY>
    <BELNR>5105758242</BELNR>
    <GJAHR>2015</GJAHR>
    <BUKRS>0020</BUKRS>
    <ITEM_ROWS>2</ITEM_ROWS>
    <TEXT_ROWS>1</TEXT_ROWS>
    <FILE_ROWS>0</FILE_ROWS>
    <RETURN_ROWS>0</RETURN_ROWS>
    <SENDERID>COMCARE</SENDERID>
    <RECEIVER>T01CLNT326</RECEIVER>
    <SEND_DATE>20150820</SEND_DATE>
    <SEND_TIME>133914</SEND_TIME>
  </CONTROL_FIELDS>
  - <HEADER_OUT>
    <BLDAT>20150811</BLDAT>
    <NETDT>20150813</NETDT>
    <BUDAT>20150813</BUDAT>
  </HEADER_OUT>
  - <ITEMS>
    - <ITEM_FIELDS_OUT>
      <BUZEI>001</BUZEI>
      <SHKZG>S</SHKZG>
      <WRBTR>22.50</WRBTR>
      <PBUIZEL>001</PBUIZEL>
      <NEXTAGENT>Z326_01</NEXTAGENT>
      <EXT_APPR>vmkt</EXT_APPR>
    </ITEM_FIELDS_OUT>
    - <ITEM_FIELDS_OUT>
      <BUZEI>002</BUZEI>
      <SHKZG>S</SHKZG>
      <WRBTR>50.00</WRBTR>
      <PBUIZEL>002</PBUIZEL>
      <NEXTAGENT>Z326_01</NEXTAGENT>
      <EXT_APPR>b5j</EXT_APPR>
    </ITEM_FIELDS_OUT>
  </ITEMS>
  - <TEXTS>
    - <TEXT>
      <TDLINE>Dette er en faktura som du skal godkende</TDLINE>
    </TEXT>
  </TEXTS>
</ns2:InvoiceChangeResponse>

```

Faktura der videresendes til en Opus bruger

### 9.3 Afrundingslinje

Hvis en faktura er modtaget i Opus med et beløb til afrunding, oprettes en Afrundingslinje (fakturalinje med beløbet).

Denne linje bliver automatisk konteret og markeret som godkendt i Opus.

Afrundingslinje indeholder ikke segmentet ZAKTIV. Det betyder at linjen ikke må ændres i fagsystemet. Linjen returneres urørt.

Her et eksempel på et afrundingsbeløb i en oioubl faktura:

DKK
0.01

Her et eksempel på en returneret afrundingslinje fra fagsystemet til Opus:

```
- <ITEM_FIELDS_OUT>  
  <BUZEI>015</BUZEI>  
  <KOSTL>7645510000</KOSTL>  
  <SAKNR>40920000</SAKNR>  
  <SHKZG>S</SHKZG>  
  <WRBTR>0.01 </WRBTR>  
  <PBUZEI>015</PBUZEI>  
</ITEM_FIELDS_OUT>  
</ITEMS>
```

NB: Undlad at ændre BUZEI og PBUZEI.

## 9.4 Advis bilag

Har leverandøren i en faktura/kreditnota angivet, at dette bilag skal sendes direkte til et indkøbssystem, vil bilaget ikke blive sendt til ean-nummerets tilknyttede fagsystem.

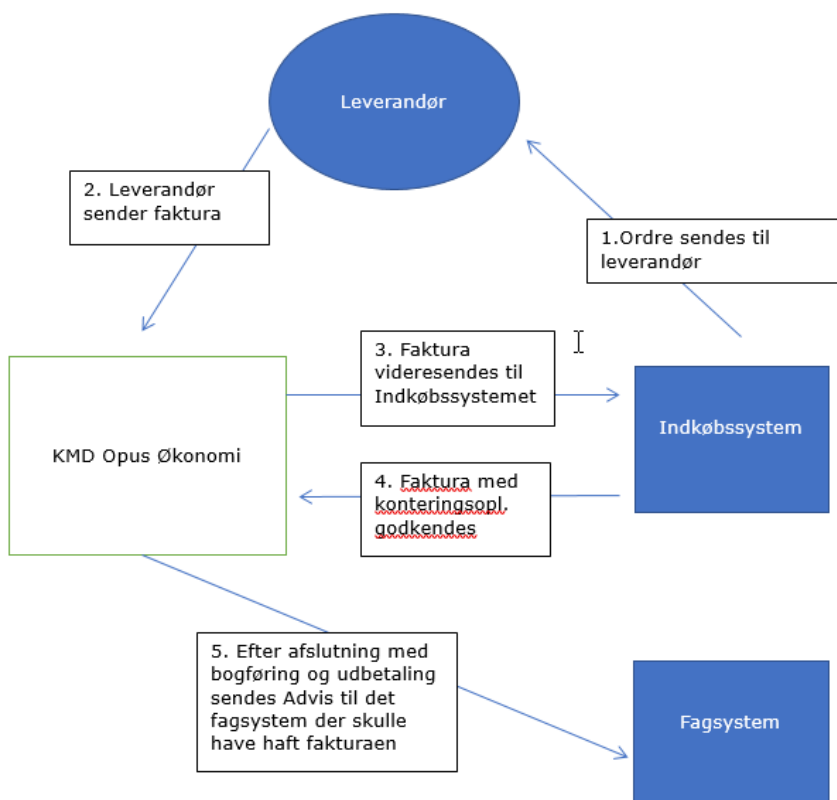
Bilaget sendes til match og kontering i indkøbssystemet. Godkendelse med kontering fra indkøbssystemet returneres til KMD Opus, som foretager bogføring og udbetaling.

Det vil være muligt efterfølgende at sende dette bilag, incl. bogføringsoplysninger, til ean-nummerets tilknyttede fagsystem – altså det fagsystem der ville have fået fakturaen hvis ikke den var blevet 'fanget' af et indkøbssystem. Et ean-nummers tilknyttede fagsystem er indsat for den alternative fakturamodtager (fagsystembruger) i Opus via ZREGELFAKMODT.

Ønskes en færdigbehandlet indkøbsfaktura/kreditnota sendt som et avis til fagsystemet, skal der først foretages en tilslutning for denne facilitet.

Det er den enkelte kommune der tilslutter sig løsningen, om at få færdigbehandlede fagsystembilag sendt til det aktuelle fagsystem som et Advis.

Når er bilag sendes til fagsystemet som et avis, er det kun til information for fagsystemet. Der kan ikke ske en opdatering til KMD Opus.



## 10 Eksempler

Alle viste eksempler er fra testsystem.

### 10.1 GET-fil

```
<?xml version="1.0" encoding="UTF-8"?>
<ns1:InvoiceChangeRequest
xmlns:ns1="http://kmd.dk/fie/external_invoiceDistribution">
  <CONTROL_FIELDS>
    <STRUCTURID>0000000001</STRUCTURID>
    <OPERA>ADVIS</OPERA>
    <WIID>0000000000</WIID>
    <DISPLAYONLY/>
    <BELNR>5105630244</BELNR>
    <GJAHR>2018</GJAHR>
    <BUKRS>0020</BUKRS>
    <ITEM_ROWS>1</ITEM_ROWS>
    <TEXT_ROWS>6</TEXT_ROWS>
    <FILE_ROWS>2</FILE_ROWS>
    <RETURN_ROWS>0</RETURN_ROWS>
    <SENDERID>OPUS_BILAG_D01_405</SENDERID>
    <RECEIVER>COMCARE</RECEIVER>
    <SEND_DATE>20180131</SEND_DATE>
    <SEND_TIME>094733</SEND_TIME>
  </CONTROL_FIELDS>
  <HEADER_IN>
    <MANDT>405</MANDT>
    <BELNR>5105630244</BELNR>
    <GJAHR>2018</GJAHR>
    <BUKRS>0020</BUKRS>
    <DOCNUM>0000000000000000</DOCNUM>
    <LIFNR>87654567</LIFNR>
    <BLDAT>20180130</BLDAT>
    <CPUDT>20180131</CPUDT>
    <NETDT>20180130</NETDT>
    <BUDAT>20180130</BUDAT>
    <SHKZG/>
    <MWSKZ1>X1</MWSKZ1>
    <WMWST1>30.86</WMWST1>
    <WAERS>DKK</WAERS>
    <RMWWR>154.31</RMWWR>
    <DMBTR>123.45</DMBTR>
    <MWAER/>
    <BLART>RE</BLART>
    <ZTERM>Z003</ZTERM>
    <ZTERM_TEXT/>
    <BNAME/>
    <ZFBDT>20180131</ZFBDT>
    <ZBD1T>30</ZBD1T>
    <ZBD2T>0</ZBD2T>
    <ZBD3T>0</ZBD3T>
    <BELNR_FI>5100000292</BELNR_FI>
  </HEADER_IN>
</ns1:InvoiceChangeRequest>
```

```

<XBLNR>BSJ-ADVIS10</XBLNR>
<MSGNR/>
<SGTXT>*+71&lt;00000000123455+80708785&lt; </SGTXT>
<BANKN/>
<BANKL/>
<ZUONR>PI_DTQ</ZUONR>
<YOURREF>DK28978839</YOURREF>
<ZMARKED/>
<ZTIMESTAMP/>
<NAME1>MJX Testkreditor</NAME1>
<STRAS>vej</STRAS>
<PSTLZ>8000</PSTLZ>
<ORT01/>
<TELF1/>
<TEXT1/>
<BKTXT>5790002051876</BKTXT>
<ZZXBLNR35>BSJ-ADVIS10</ZZXBLNR35>
<EBELN>ZCC</EBELN>
</HEADER_IN>
<ITEMS>
  <ITEM_FIELDS_IN>
    <BUZEI>001</BUZEI>
    <BUKRS>0020</BUKRS>
    <KOSTL>3111111111</KOSTL>
    <PRCTR>3111111111</PRCTR>
    <KOKRS>0020</KOKRS>
    <SAKNR>29000000</SAKNR>
    <SHKZG>S</SHKZG>
    <WRBTR>123.45</WRBTR>
    <DMBTR>123.45</DMBTR>
    <SGTXT>test ADVIS</SGTXT>
    <MWSKZ>M1</MWSKZ>
    <ZORGMOMS>X1</ZORGMOMS>
    <LIFNR>87654567</LIFNR>
    <ARTNR>100</ARTNR>
    <MENGE>1.000</MENGE>
    <MEINS>KG</MEINS>
    <ZUONR>COMCARE</ZUONR>
    <APPROVED>X</APPROVED>
    <NIVEAU>1</NIVEAU>
    <EIGENMAAK>0.000</EIGENMAAK>
    <BESONMAAK>0.000</BESONMAAK>
    <PROJK>00000000</PROJK>
    <LIMIT>0.00</LIMIT>
    <ZMOMSKODE>00</ZMOMSKODE>
    <NEXTRESPONSIBLE/>
    <NIVEAUER>1</NIVEAUER>
    <GEBER>1-01-01</GEBER>
    <FIPOS>2900</FIPOS>
    <FISTL>3111111111</FISTL>
    <FKBER>002513-1-000_00</FKBER>
    <VATRATE>0.25</VATRATE>
  </ITEM_FIELDS_IN>
</ITEMS>
<TEXTS>
  <TEXT>
    <TDFORMAT>&gt;X</TDFORMAT>

```



```
<TDLINE>/ Birgit Skjølstrup Jensen ( Z3BSJ )
31.01.2018 09:40:15 CET</TDLINE>
</TEXT>
<TEXT>
<TDFORMAT>&gt;X</TDFORMAT>
<TDLINE>Sendt til fagsystemet COMCARE</TDLINE>
</TEXT>
<TEXT>
<TDFORMAT>&gt;X</TDFORMAT>
<TDLINE>PI_DTQ ( PI_DTQ ) 31.01.2018
09:43</TDLINE>
</TEXT>
<TEXT>
<TDFORMAT>&gt;X</TDFORMAT>
<TDLINE>Godkendt af BSJ fra externt sy-
stem</TDLINE>
</TEXT>
<TEXT>
<TDFORMAT>&gt;X</TDFORMAT>
<TDLINE>Godkendt</TDLINE>
</TEXT>
<TEXT>
<TDFORMAT>*</TDFORMAT>
<TDLINE>Bilaget er nu færdigbehandlet og bog-
ført</TDLINE>
</TEXT>
</TEXTS>
<FILES>
<FILES>
<DOC_TYPE>XML</DOC_TYPE>

<ARC_DOC_ID>A0369F2D21711EE881CC3B25F996A928</ARC_DOC_ID>
<HTTP_SERV>172.31.118.8</HTTP_SERV>
<HTTP_PORT>08080</HTTP_PORT>
<STRING_LEN>8255</STRING_LEN>
```

```
<STRING>&lt;![CDATA[&lt;?xml version=&quot;1.0&quot; encod-
ing=&quot;utf-8&quot;?&gt;&lt;nm1:Invoice
xmlns:nm1=&quot;urn:oasis:names:specification:ubl:schema:xsd:Invoice
-2&quot;
xmlns:cbc=&quot;urn:oasis:names:specification:ubl:schema:xsd:CommonB
asicComponents-2&quot;
xmlns:cac=&quot;urn:oasis:names:specification:ubl:sc
```

.....

.....

## 10.2 APPR-fil

```

<?xml version="1.0" encoding="UTF-8" standalone="yes"?>
<ns2:InvoiceChangeResponse
xmlns:ns2="http://kmd.dk/fie/external_invoiceDistribution">
  <CONTROL_FIELDS>
    <STRUCTURID>0000000001</STRUCTURID>
    <OPERA>APPR</OPERA>
    <WIID>000001401584</WIID>
    <DISPLAYONLY>X</DISPLAYONLY>
    <BELNR>5105630244</BELNR>
    <GJAHR>2018</GJAHR>
    <BUKRS>0020</BUKRS>
    <ITEM_ROWS>1</ITEM_ROWS>
    <TEXT_ROWS>0</TEXT_ROWS>
    <FILE_ROWS>0</FILE_ROWS>
    <RETURN_ROWS>0</RETURN_ROWS>
    <SENDERID>COMCARE</SENDERID>
    <RECEIVER>D01CLNT405</RECEIVER>
    <SEND_DATE>20180130</SEND_DATE>
    <SEND_TIME>144227</SEND_TIME>
  </CONTROL_FIELDS>
  <HEADER_OUT>
    <BLDAT>20180130</BLDAT>
    <NETDT>20180130</NETDT>
    <BUDAT>20180130</BUDAT>
    <SLET_BET/>
  </HEADER_OUT>
  <ITEMS>
    <ITEM_FIELDS_OUT>
      <BUZEI>001</BUZEI>
      <KOSTL>3111111111</KOSTL>
      <PRCTR/>
      <SAKNR>29000000</SAKNR>
      <SHKZG>S</SHKZG>
      <WRBTR>123.45</WRBTR>
      <SGTXT>test ADVIS</SGTXT>
      <EXT_APPR>BSJ</EXT_APPR>
    </ITEM_FIELDS_OUT>
  </ITEMS>
  <TEXTS>
    <TEXT>
      <TDFFORMAT>>X</TDFFORMAT>
      <TDLINE>BSJ har testet ADVIS fra Comcare til
MdocFM</TDLINE>
    </TEXT>
  </TEXTS>
</ns2:InvoiceChangeResponse>

```

### 10.3 REJE-fil

```
<?xml version="1.0" encoding="UTF-8" standalone="yes"?>
<ns2:InvoiceChangeResponse
xmlns:ns2="http://kmd.dk/fie/external_invoiceDistribution"
  <CONTROL_FIELDS>
    <STRUCTURID>0000000001</STRUCTURID>
    <OPERA>REJE</OPERA>
    <WIID>000050751575</WIID>
    <DISPLAYONLY>X</DISPLAYONLY>
    <BELNR>5107733473</BELNR>
    <GJAHR>2018</GJAHR>
    <BUKRS>0020</BUKRS>
    <ITEM_ROWS>2</ITEM_ROWS>
    <TEXT_ROWS>1</TEXT_ROWS>
    <FILE_ROWS>0</FILE_ROWS>
    <RETURN_ROWS>1</RETURN_ROWS>
    <SENDERID>COMCARE</SENDERID>
    <RECEIVER>Q01CLNT751</RECEIVER>
    <SEND_DATE>20180905</SEND_DATE>
    <SEND_TIME>105000</SEND_TIME>
  </CONTROL_FIELDS>
  <HEADER_OUT>
    <BLDAT>20180905</BLDAT>
    <NETDT>20180905</NETDT>
    <BUDAT>20180905</BUDAT>
    <SLET_BET/>
  </HEADER_OUT>
  <TEXTS>
    <TEXT>
      <TDLINE>Afvist af BSJ</TDLINE>
    </TEXT>
  </TEXTS>
</ns2:InvoiceChangeResponse>
```

## 10.4 S\_APPR-fil

```

<?xml version="1.0" encoding="UTF-8"?>
<ns1:InvoiceChangeConfirmation
xmlns:ns1="http://kmd.dk/fie/external_invoiceDistribution">
  <CONTROL_FIELDS>
    <STRUCTURID>0000000001</STRUCTURID>
    <OPERA>S_APPR</OPERA>
    <WIID>000001401584</WIID>
    <DISPLAYONLY>X</DISPLAYONLY>
    <BELNR>5105630244</BELNR>
    <GJAHR>2018</GJAHR>
    <BUKRS>0020</BUKRS>
    <ITEM_ROWS>1</ITEM_ROWS>
    <TEXT_ROWS>5</TEXT_ROWS>
    <FILE_ROWS>0</FILE_ROWS>
    <RETURN_ROWS>2</RETURN_ROWS>
    <SENDERID>OPUS_BILAG_D01_405</SENDERID>
    <RECEIVER>COMCARE</RECEIVER>
    <SEND_DATE>20180131</SEND_DATE>
    <SEND_TIME>094333</SEND_TIME>
  </CONTROL_FIELDS>
  <RETURN>
    <RETURN>
      <TYPE>W</TYPE>
      <ID>F5</ID>
      <NUMBER>149</NUMBER>
      <MESSAGE>Nettoforfald den 30.01.2018 ligger i
fortiden</MESSAGE>
      <MESSAGE_V1>30.01.2018</MESSAGE_V1>
      <ROW>0</ROW>
    </RETURN>
    <RETURN>
      <TYPE>I</TYPE>
      <ID>ZTR3_001</ID>
      <NUMBER>187</NUMBER>
      <MESSAGE>Opgave 000001401584 fuldført - Workflow
fortsætter i Opus Bilag</MESSAGE>
      <MESSAGE_V1>000001401584</MESSAGE_V1>
      <ROW>0</ROW>
    </RETURN>
  </RETURN>
</ns1:InvoiceChangeConfirmation>

```

## 10.5 S\_REJE-fil

```

<?xml version="1.0" encoding="UTF-8"?>
<ns1:InvoiceChangeConfirmation
xmlns:ns1="http://kmd.dk/fie/external_invoiceDistribution">
  <CONTROL_FIELDS>
    <STRUCTURID>0000000001</STRUCTURID>
    <OPERA>S_REJE</OPERA>
    <WIID>000050751551</WIID>
    <DISPLAYONLY>X</DISPLAYONLY>
    <BELNR>5107733472</BELNR>
    <GJAHR>2018</GJAHR>
    <BUKRS>0020</BUKRS>
    <ITEM_ROWS>2</ITEM_ROWS>
    <TEXT_ROWS>13</TEXT_ROWS>
    <FILE_ROWS>0</FILE_ROWS>
    <RETURN_ROWS>1</RETURN_ROWS>
    <SENDERID>OPUS_BILAG_Q01_751</SENDERID>
    <RECEIVER>COMCARE</RECEIVER>
    <SEND_DATE>20180905</SEND_DATE>
    <SEND_TIME>133909</SEND_TIME>
  </CONTROL_FIELDS>
  <RETURN>
    <RETURN>
      <TYPE>I</TYPE>
      <ID>ZTR3_001</ID>
      <NUMBER>187</NUMBER>
      <MESSAGE>Opgave 000050751551 fuldført - Workflow
fortsætter i Opus Bilag</MESSAGE>
      <MESSAGE_V1>000050751551</MESSAGE_V1>
      <ROW>0</ROW>
    </RETURN>
  </RETURN>
</ns1:InvoiceChangeConfirmation>

```

## 10.6 ADVIS-fil

```

<?xml version="1.0" encoding="UTF-8"?>
<ns1:InvoiceChangeRequest
xmlns:ns1="http://kmd.dk/fie/external_invoiceDistribution">
  <CONTROL_FIELDS>
    <STRUCTURID>000000001</STRUCTURID>
    <OPERA>ADVIS</OPERA>
    <WIID>0000000000</WIID>
    <DISPLAYONLY/>
    <BELNR>5105630244</BELNR>
    <GJAHR>2018</GJAHR>
    <BUKRS>0020</BUKRS>
    <ITEM_ROWS>1</ITEM_ROWS>
    <TEXT_ROWS>6</TEXT_ROWS>
    <FILE_ROWS>2</FILE_ROWS>
    <RETURN_ROWS>0</RETURN_ROWS>
    <SENDERID>OPUS_BILAG_D01_405</SENDERID>
    <RECEIVER>COMCARE</RECEIVER>
    <SEND_DATE>20180131</SEND_DATE>
    <SEND_TIME>094733</SEND_TIME>
  </CONTROL_FIELDS>
  <HEADER_IN>
    <MANDT>405</MANDT>
    <BELNR>5105630244</BELNR>
    <GJAHR>2018</GJAHR>
    <BUKRS>0020</BUKRS>
    <DOCNUM>0000000000000000</DOCNUM>
    <LIFNR>87654567</LIFNR>
    <BLDAT>20180130</BLDAT>
    <CPUDT>20180131</CPUDT>
    <NETDT>20180130</NETDT>
    <BUDAT>20180130</BUDAT>
    <SHKZG/>
    <MWSKZ1>X1</MWSKZ1>
    <WMWST1>30.86</WMWST1>
    <WAERS>DKK</WAERS>
    <RMWWR>154.31</RMWWR>
    <DMBTR>123.45</DMBTR>
    <MWAER/>
    <BLART>RE</BLART>
    <ZTERM>Z003</ZTERM>
    <ZTERM_TEXT/>
    <BNAME/>
    <ZFBDT>20180131</ZFBDT>
    <ZBD1T>30</ZBD1T>
    <ZBD2T>0</ZBD2T>
    <ZBD3T>0</ZBD3T>
    <BELNR_FI>5100000292</BELNR_FI>
    <XBLNR>BSJ-ADVIS10</XBLNR>
    <MSGNR/>
    <SGTXT>*<+71&lt;00000000123455+80708785&lt; </SGTXT>
    <BANKN/>
    <BANKL/>
  </HEADER_IN>
</ns1:InvoiceChangeRequest>

```

```

<ZUONR>PI_DTQ</ZUONR>
<YOURREF>DK28978839</YOURREF>
<ZMARKED/>
<ZTIMESTAMP/>
<NAME1>MJX Testkreditor</NAME1>
<STRAS>vej</STRAS>
<PSTLZ>8000</PSTLZ>
<ORT01/>
<TELF1/>
<TEXT1/>
<BKTXT>5790002051876</BKTXT>
<ZZXBLNR35>BSJ-ADV10</ZZXBLNR35>
<EBELN>ZCC</EBELN>
</HEADER_IN>
<ITEMS>
  <ITEM_FIELDS_IN>
    <BUZEI>001</BUZEI>
    <BUKRS>0020</BUKRS>
    <KOSTL>3111111111</KOSTL>
    <PRCTR>3111111111</PRCTR>
    <KOKRS>0020</KOKRS>
    <SAKNR>29000000</SAKNR>
    <SHKZG>S</SHKZG>
    <WRBTR>123.45</WRBTR>
    <DMBTR>123.45</DMBTR>
    <SGTXT>test ADVIS</SGTXT>
    <MWSKZ>M1</MWSKZ>
    <ZORGMOMS>X1</ZORGMOMS>
    <LIFNR>87654567</LIFNR>
    <ARTNR>100</ARTNR>
    <MENGE>1.000</MENGE>
    <MEINS>KG</MEINS>
    <ZUONR>COMCARE</ZUONR>
    <APPROVED>X</APPROVED>
    <NIVEAU>1</NIVEAU>
    <EIGENMAAK>0.000</EIGENMAAK>
    <BESONMAAK>0.000</BESONMAAK>
    <PROJK>00000000</PROJK>
    <LIMIT>0.00</LIMIT>
    <ZZMOMSKODE>00</ZZMOMSKODE>
    <NEXTRESPONSIBLE/>
    <NIVEAUER>1</NIVEAUER>
    <GEBER>1-01-01</GEBER>
    <FIPOS>2900</FIPOS>
    <FISTL>3111111111</FISTL>
    <FKBER>002513-1-000_00</FKBER>
    <VATRATE>0.25</VATRATE>
  </ITEM_FIELDS_IN>
</ITEMS>
<TEXTS>
  <TEXT>
    <TDFORMAT>&gt;X</TDFORMAT>
    <TDLINE>/ Birgit Skjølstrup Jensen ( Z3BSJ )
31.01.2018 09:40:15 CET</TDLINE>
  </TEXT>
  <TEXT>
    <TDFORMAT>&gt;X</TDFORMAT>

```

```
        <TDLINE>Sendt til fagsystemet COMCARE</TDLINE>
    </TEXT>
    <TEXT>
        <TDFORMAT>&gt;X</TDFORMAT>
        <TDLINE>PI_DTQ ( PI_DTQ ) 31.01.2018
09:43</TDLINE>
    </TEXT>
    <TEXT>
        <TDFORMAT>&gt;X</TDFORMAT>
        <TDLINE>Godkendt af BSJ fra externt sy-
stem</TDLINE>
    </TEXT>
    <TEXT>
        <TDFORMAT>&gt;X</TDFORMAT>
        <TDLINE>Godkendt</TDLINE>
    </TEXT>
    <TEXT>
        <TDFORMAT>*</TDFORMAT>
        <TDLINE>Bilaget er nu færdigbehandlet og bog-
ført</TDLINE>
    </TEXT>
</TEXTS>
<FILES>
    <FILES>
        <DOC_TYPE>XML</DOC_TYPE>

    <ARC_DOC_ID>A0369F2D21711EE881CC3B25F996A928</ARC_DOC_ID>
        <HTTP_SERV>172.31.118.8</HTTP_SERV>
        <HTTP_PORT>08080</HTTP_PORT>
        <STRING_LEN>8255 </STRING_LEN>
```

```
<STRING>&lt;![CDATA[&lt;?xml version=&quot;1.0&quot; encoding=&quot;utf-8&quot;?&gt;&lt;nm1:Invoice
xmlns:nm1=&quot;urn:oasis:names:specification:ubl:schema:xsd:Invoice
-2&quot;
xmlns:cbc=&quot;urn:oasis:names:specification:ubl:schema:xsd:CommonB
asicComponents-2&quot;
xmlns:cac=&quot;urn:oasis:names:specification:ubl:sc
```

.....

.....



## 10.7 UPDATE-fil

```

<?xml version="1.0" encoding="UTF-8" standalone="yes"?>
<ns2:InvoiceChangeResponse
xmlns:ns2="http://kmd.dk/fie/external_invoiceDistribution">
  <CONTROL_FIELDS>
    <STRUCTURID>000000001</STRUCTURID>
    <OPERA>UPDATE</OPERA>
    <WIID>000001453495</WIID>
    <DISPLAYONLY>X</DISPLAYONLY>
    <BELNR>5105632548</BELNR>
    <GJAHR>2018</GJAHR>
    <BUKRS>0020</BUKRS>
    <ITEM_ROWS>1</ITEM_ROWS>
    <TEXT_ROWS>5</TEXT_ROWS>
    <FILE_ROWS>2</FILE_ROWS>
    <RETURN_ROWS>0</RETURN_ROWS>
    <SENDERID>COMCARE</SENDERID>
    <RECEIVER>D01CLNT405</RECEIVER>
    <SEND_DATE>20180907</SEND_DATE>
    <SEND_TIME>172827</SEND_TIME>
  </CONTROL_FIELDS>
  <HEADER_OUT>
    <BLDAT>20180907</BLDAT>
    <NETDT>20180907</NETDT>
    <BUDAT>20180907</BUDAT>
  </HEADER_OUT>
  <ITEMS>
    <ITEM_FIELDS_OUT>
      <BUZEI>001</BUZEI>
      <KOSTL>3111111111</KOSTL>
      <PRCTR/>
      <SAKNR>29000000</SAKNR>
      <SHKZG>S</SHKZG>
      <WRBTR>10.00</WRBTR>
      <SGTXT>Flag opsætning D01405 set up1</SGTXT>
      <EXT_APPR>BSJ</EXT_APPR>
    </ITEM_FIELDS_OUT>
  </ITEMS>
  <TEXTS>
    <TEXT>
      <TDFFORMAT>>X</TDFFORMAT>
      <TDLINE>Dette bilag opdateres test</TDLINE>
    </TEXT>
  </TEXTS>
</ns2:InvoiceChangeResponse>

```

## 10.8 S\_UPDATE-fil

```

<?xml version="1.0" encoding="UTF-8"?>
<ns1:InvoiceChangeConfirmation
xmlns:ns1="http://kmd.dk/fie/external_invoiceDistribution">
  <CONTROL_FIELDS>
    <STRUCTURID>0000000001</STRUCTURID>
    <OPERA>S_UPDATE</OPERA>
    <WIID>000001465880</WIID>
    <DISPLAYONLY>X</DISPLAYONLY>
    <BELNR>5105632548</BELNR>
    <GJAHR>2018</GJAHR>
    <BUKRS>0020</BUKRS>
    <ITEM_ROWS>2</ITEM_ROWS>
    <TEXT_ROWS>99</TEXT_ROWS>
    <FILE_ROWS>0</FILE_ROWS>
    <RETURN_ROWS>2</RETURN_ROWS>
    <SENDERID>OPUS_BILAG_D01_405</SENDERID>
    <RECEIVER>COMCARE</RECEIVER>
    <SEND_DATE>20181015</SEND_DATE>
    <SEND_TIME>122608</SEND_TIME>
  </CONTROL_FIELDS>
  <RETURN>
    <RETURN>
      <TYPE>W</TYPE>
      <ID>F5</ID>
      <NUMBER>149</NUMBER>
      <MESSAGE>Nettoforfald den 07.09.2018 ligger i
fortiden</MESSAGE>
      <MESSAGE_V1>07.09.2018</MESSAGE_V1>
      <ROW>0</ROW>
    </RETURN>
    <RETURN>
      <ROW>0</ROW>
    </RETURN>
  </RETURN>
</ns1:InvoiceChangeConfirmation>

```

## 10.9 Skema og skematron afvisning

Eksempel på en skema afvisning:

```

1  <?xml version="1.0" encoding="UTF-8" standalone="no"?><ValidationResponse xmlns="
   http://kmd.dk/fie/external_invoiceDistribution"><Information>Checking ns2:InvoiceChangeResponse</
   Information><Status>1</Status><Error><Description> Line=5: cvc-complex-type.2.4.a: Invalid
   content was found starting with element 'WIID'. One of '{OPERA}' is expected.</Description></Error
   ><Payload><![CDATA[<ns2:InvoiceChangeResponse
   xmlns:ns2="http://kmd.dk/fie/external_invoiceDistribution">
2     <CONTROL_FIELDS>
3         <STRUCTURID>0000000001</STRUCTURID>
4         <WIID>000001381799</WIID>
5         <OPERA>APPR</OPERA>
6         <DISPLAYONLY>X</DISPLAYONLY>
7         <BELNR>5105629303</BELNR>
8         <GJAHR>2017</GJAHR>
9         <BUKRS>0020</BUKRS>
10        <ITEM_ROWS>2</ITEM_ROWS>
11        <TEXT_ROWS>5</TEXT_ROWS>
12        <FILE_ROWS>2</FILE_ROWS>
13        <RETURN_ROWS>0</RETURN_ROWS>
14        <SENDERID>PECUNIA</SENDERID>
15        <RECEIVER>D01CLNT405</RECEIVER>
16        <SEND_DATE>20171016</SEND_DATE>
17        <SEND_TIME>144227</SEND_TIME>
18    </CONTROL_FIELDS>
19    <HEADER_OUT>
20        <BLDAT>20170916</BLDAT>
21        <NETDT>20171019</NETDT>
22        <BUDAT>20171016</BUDAT>
23        <SLET_BET/>
24    </HEADER_OUT>
25    <ITEMS>
26        <ITEM_FIELDS_OUT>
27            <BUZEI>001</BUZEI>
28            <POSTL>2111111111</POSTL>

```

Eksempel på en skematron afvisning:

```

1  <?xml version="1.0" encoding="UTF-8" standalone="no"?><ValidationResponse xmlns:ns2="
   http://kmd.dk/fie/external_invoiceDistribution"><Information>Checking InvoiceChangeResponse,
   2  2017-11-07, Version 0.1</Information><Status>1</Status>
   3  <Error context="ITEMS/ITEM FIELDS OUT">
   4  <Pattern>ZZYMOD_NRK and ZZYMOD_NRK</Pattern>
   5  <Description>[ICR C03 01] ZZYMOD_NRK og ZZYMOD_NRK skal være udfyldt samtidigt.</Description>
   6  <XPath>/ns2:InvoiceChangeResponse[1]/ITEMS[1]/ITEM_FIELDS_OUT[2]</XPath>
   7  </Error>
   8  <Payload><![CDATA[<ns2:InvoiceChangeResponse
   9  xmlns:ns2="http://kmd.dk/fie/external_invoiceDistribution">
  10  <CONTROL_FIELDS>
  11  <STRUCTURID>000000001</STRUCTURID>
  12  <OPERA>APPR</OPERA>
  13  <WIID>00001381799</WIID>
  14  <DISPLAYONLY>X</DISPLAYONLY>
  15  <BELNR>5105629303</BELNR>
  16  <GJAHR>2017</GJAHR>
  17  <BUKRS>0020</BUKRS>
  18  <ITEM_ROWS>2</ITEM_ROWS>
  19  <TEXT_ROWS>5</TEXT_ROWS>
  20  <FILE_ROWS>2</FILE_ROWS>
  21  <RETURN_ROWS>0</RETURN_ROWS>
  22  <SENDERID>PECUNIA</SENDERID>
  23  <RECEIVER>D01CLNT405</RECEIVER>
  24  <SEND_DATE>20171016</SEND_DATE>
  25  <SEND_TIME>144227</SEND_TIME>
  26  </CONTROL_FIELDS>
  27  <HEADER_OUT>
  28  <BLDAT>20170916</BLDAT>
  29  <NETDT>20171019</NETDT>
  30  <BUDAT>20171016</BUDAT>
  31  <SLET_BET/>
  32  </HEADER_OUT>
  33  <ITEMS>
  34  <ITEM_FIELDS_OUT>
  35  <BUZEI>001</BUZEI>
  36  <KOSTL>3111111111</KOSTL>
  37  <PRCTR/>
  38  <SAKNR>29000000</SAKNR>
  39  <SHKZG>S</SHKZG>
  40  <WRBTR>10.00</WRBTR>
  41  <SGTXT>Flag opsætning Præstø - 3272 ST test 2017</SGTXT>
  42  <EXT_APPR>YVNI1</EXT_APPR>
  43  </ITEM_FIELDS_OUT>
  44  <ITEM_FIELDS_OUT>
  45  <BUZEI>002</BUZEI>
  46  <KOSTL>3111111111</KOSTL>
  47  <PRCTR/>
  48  <SAKNR>29000000</SAKNR>
  49  <SHKZG>S</SHKZG>
  50  <WRBTR>30.00</WRBTR>
  51  <SGTXT>Flag opsætning Præstø - 3272 ST test line2</SGTXT>
  52  <ZZYMOD_NRK>02</ZZYMOD_NRK>
  53  <ZZYMOD_NR/>
  54  <EXT_APPR>YVNI1</EXT_APPR>
  55  </ITEM_FIELDS_OUT>
  56  </ITEMS>
  57  </ns2:InvoiceChangeResponse>
  58  </Payload>
  59  </ValidationResponse>
  60  </xml>

```

## 11 Sikkerhed

Afsendere og modtagere (RECEIVER og SENDERID) skal være oprettet i KMD Opus Økonomi\_Bilag, for at sikre at kun integration til kendte fagsystemer accepteres.

## 12 Registrering af benyttelse

Ved ønske om benyttelse af snitfladen, oprettes en kontrakt med kommunen for det givne fagsystem.