
Løsningsbeskrivelse til
P13-7
Hent ydelsesinformationer
fra Ydelsesindeks

Versionsoversigt

Version	Dato	Oprettet af	Ændring
1.0	05.03.2015	PSZ/CVS	Initiel version
2.0	05.10.2015	CE/PSZ/CVS	Opdateret til ny løsning i hht. ÆA84
2.1	24.11.2015	PSZ	Opdateret ihht ws 03-11-2015 og KOMBITs kommentarer til version 2.0.
2.2	1.12.2015	PSZ	Opdateret ihht kommentar fra KOMBIT.
2.3	15.02.2016	PSZ	Opdateret med sikkerhed jf. aftale af 28.01.2016
2.4	22-03-2017	HVJ	Opdatering mht. ny fremsøgning via personnummer, integration til SP og STS, samt evt. AP 24 elementer

Indhold

1 Projektets rammer	4
1.1 Formål og baggrund for projektet.....	4
1.2 Projektets forventede hovedresultat	4
1.3 Projektets målgruppe	4
1.4 Myndighedskrav til løsningen	4
1.5 Referencer	4
2 Løsningsbeskrivelse	4
2.1 Datasammenhænge	5
2.1.1 Søgning	5
2.1.2 Finkornet sikkerhed	6
2.1.3 Sikkerhedskontrol	6
2.2 Arkitektur	6
2.3 Forudsætninger	6
2.4 Sikkerhedsmodel	7
2.4.1 Autorisation og logning hos KMD	7
2.5 Test.....	7
3 Datastrukturer.....	7

1 Projektets rammer

1.1 Formål og baggrund for projektet

Formålet med nærværende klippekortsprojekt er at KMD Sag skal kunne læse ydelsesoplysninger fra støttesystemet Ydelsesindeks, med henblik på at vise disse ydelsesoplysninger i KMD Sag Personoverblik.

Snitfladen er en del af aftalen omkring KMD Sag udfasning (Bilag A 2.1.7)

1.2 Projektets forventede hovedresultat

Projektet skal løse følgende opgave for sager der ikke vedligeholdes i KMD Sag:

- At KMD Sag kan hente ydelsesinformationer på den refererede borger fra de fagsystemer, som er tilknyttet Støttesystemet Ydelsesindeks

Bemærk, at KMDs egne fagsystemer leverer ydelsesinformationer til Ydelsesindeks via snitfladen P12-28, og at disse ydelser derfor også vil komme til KMD Sag via P13-7.

1.3 Projektets målgruppe

Kommunerne og UDK er den primære målgruppe gennem deres kommende anvendelse af løsninger realiseret via rammearkitekturen.

1.4 Myndighedskrav til løsningen

Service skal være udstillet på og benytte den fælleskommunale Serviceplatform. Dataudvekslingen skal følge den mellem KL, ATP, KMD og KOMBIT udarbejdede model for Dataudvekslingsaftale.

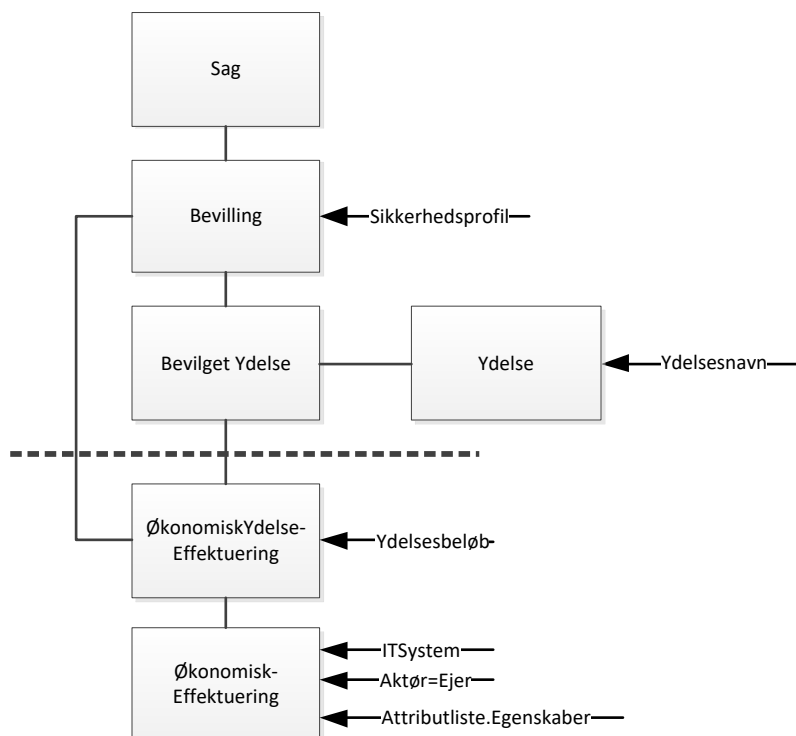
1.5 Referencer

Reference	Dokument/link	Beskrivelse
[MapningFremsoeg]	Mapning P13-7-B1 Ver. 2.0	Dokument som beskriver mapningen af felter i XSD for FremsoegYdelse.
Ny [Baseline]	KOMBIT - Baseline pr. 15.11.2016	Baseline fra den 15.11.2016 som leveret af KOMBIT

2 Løsningsbeskrivelse

Dette klippekort skal på sigt virke i direkte samspil med services, som bliver gennemstillet til Ydelsesindekset i KOMBITs Støttesystemer (STS) igennem Serviceplatformen. KMD udvikler i forhold til XSD/WSDL og dokumentation fra SP/STS.

2.1 Datasammenhænge



Figur 1 Datasammenhæng

2.1.1 Søgning

Søgeparametre vil indeholde:

- Registreringstidspunkt
Registreringstidspunkt vil for både Bevilling og ØkonomiskEffektivering angives med SøgRegistrering.FraTidspunkt = T og SøgRegistrering.TilTidspunkt = ∞.
- Virkningstidspunkt
Virkningstidspunkt vil for både Bevilling og ØkonomiskEffektivering angives med SøgRegistrering.FraTidspunkt = T og SøgRegistrering.TilTidspunkt = T+1sek.
- CPR på borger på den økonomiske effektivering.
- Visningsperiode
Med visningsperiode menes angivelse af den periode, brugeren ønsker at se ØkonomiskeEffektivering'er for. Denne periode angives med oef:Startdato og oef:Slutdato på ØkonomiskEffektivering.

Ydelsesindeks fremfinder de ØkonomiskeEffektivering'er, der opfylder søgningen på CPR nummer og visningsperiode. Til hver ØkonomiskeEffektivering returneres alle tilhørende ØkonomiskYdelseEffektivering'er med tilhørende Bevilget Ydelse, Bevilling og Sag. (Figur 1 viser datasammenhængen). Detaljeret eksempel på denne udvælgelse af ydelser til visning, er angivet i afsnit 4.2.

2.1.2 Finkornet sikkerhed

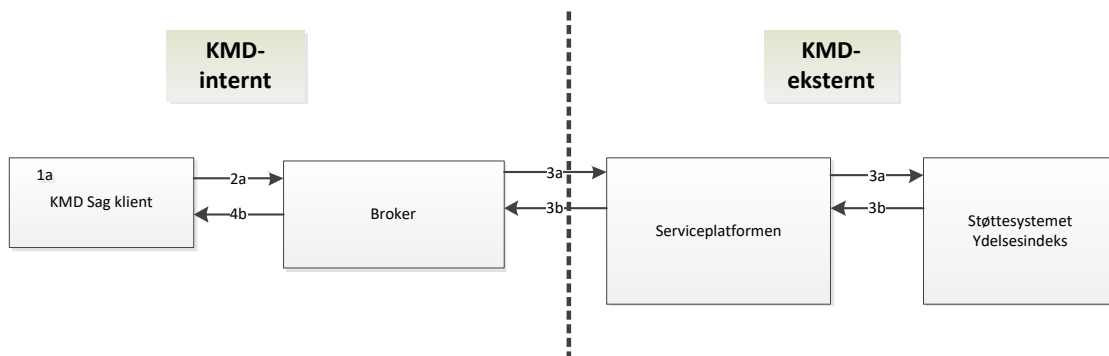
Hvis der under en Bevilling findes en Relationsliste.Sikkerhedsprofil, er der tale om finkornet sikkerhed. I dette tilfælde vil ydelsen ikke blive vist.

2.1.3 Sikkerhed

Sikkerheden styres ud fra de sager som brugeren er autoriseret til gennem KMD Sag, jævnfør datasammenhæng i figur 1.

En ØkonomiskEffektivering vil kun blive vist, hvis der findes en bevilling der er tilknyttet en sag i KMD sag, som brugeren er autoriseret til.

2.2 Arkitektur



Figur 2 Arkitektur af P13-7

Kaldet fra KMD Sag specificerer via borgerens CPR nummer, de effektiveringer som skal vises i klienten. Se Figur 2.

Forløbet er følgende:

1a: Brugeren af KMD Sag indtaster i klienten borgerens CPR-nummer og vælger visning af "Ydelser fra STS".

2a: Klienten kalder Fremsoeg-servicen i Ydelsesindeks via Brokeren.
Fremsoeg foretages ud fra borgerens cpr nummer.

3a: Brokeren kalder Serviceplatformen, som kalder videre til Ydelsesindekset.

3b: Ydelsesindekset fremfinder de ØkonomiskEffektivering'er, der opfylder søgningen på CPR-nummer og visningsperiode.

4b: Brokeren frasorterer de ØkonomiskEffektivering'er og Ydelser, som brugeren ikke er autoriseret til, inden de sendes videre til klienten. Sikkerheden verificeres ved opslag i KMD Sag.

2.3 Forudsætninger

Det forudsættes, at ØkonomiskEffektivering'er er registreret med Virkning.TilTidspunkt = ∞ , for alle de effektiveringer, der skal kunne vises. ØkonomiskEffektivering'er med en Virkning.TilTidspunkt, der ligger tilbage i tiden vil ikke blive vist.

2.4 Sikkerhedsmodel

Kmd sag skal have adgang til fremsøgning af ydelser for alle kommuner. Serviceaftaler i SP og STS oprettes af KOMBIT, hvis den ikke allerede findes.

Løsningen bruger sikkerhedsmodellen AuthorityContext, som består i at vi bruger en speciel version af WSDL/XSD, udgivet af Serviceplatformen, der kræver at man definerer et CVR nummer for kommunen i en AuthorityContext, hvorefter Serviceplatformen får Token fra STS og kalder videre med dette. Vi kalder serviceplatformen med certifikat.

KMD SAG kan via 1 kald til STS få både ydelser fra UDK og kommuner.

2.4.1 Autorisation og logning hos KMD

KMD logger kommunikationen med Ydelsesindeks. Transaktionshistorikken over snitfladen bliver gemt sammen med retursvar fra Serviceplatformen/STS. For hver transaktion logges følgende oplysninger i KMD Sag:

- Transaktions-ID
- Brugerens RACFID
- Tidsstempel
- Request-XML
- Reply-XML

Logningerne gemmes 6 måneder.

2.5 Test

Løsningen verificeres ved kald til SP/STS på KMDs demosever mod SP/STS ekstern test.

3 Datastrukturer

De data, der sendes til Ydelsesindeks i Fremsoeg, jf. FremsoegYdelseIndeksInputType i YdelseIndeksOperationer.xsd [Baseline] er beskrevet i [MapningFremsoeg]. Dokumentet beskriver ligeledes mapningen til KMD Sag af de data, der modtages fra Ydelsesindeks jf. FremsoegYdelseIndeksOutputType.

4 Visning og fremfindning af ydelser fra STS i KMD sag

4.1 KMD sag skærmbilleder

I personoverblik findes et faneblad med en liste over de ydelser vi henter på en person i STS.

010105-5000 - Mona Andersen - KMD Personoverblik

Filer Vis Funktioner Hjælp

Nyt personoverblik Ryd Udskriv... Opfrisk Yderligere personoplysninger Familie- og bopælsamling Advis Rediger bemærkning KMD

010105-5000 - Mona Andersen - Netbysvej 13,2. tv - Netbys - 2750 Ballerup

Søg person

Personnr.: 010105-5000

Søg også som part

Organisation: 173 Lyngby-Taarbæk Kommune

Bemærkninger

Hejsa

Personoplysninger

Mor personnr.: 150981-1012
 Far personnr.: 251180-1039
 Børn u. 18 år: 0
 Socialdistrikt:
 Statsborger i: 5100 Danmark

Forældremyndighed: 150981-1012 (01-01-2005) / 251180-1039 (01-01-2005)

Sager Ydelser Ydelseshistorik Ydelser fra STS

Periode

Måneder ift. aktuel måned: (- +) -1 - 0

Udbetalings dato	Periode	Beløb	IT-System \	Ydelse	Udbetalende Org.
30-12-2015 00:00:00	2015-12-01 - 2015-12-31	91,3	KMD AKTIV	Kontanthjælp,...	Lyngby-Taarbæk Kommune
29-01-2016 00:00:00	2016-01-01 - 2016-01-31	94,65	KMD AKTIV	Kontanthjælp,...	Lyngby-Taarbæk Kommune
▶ 29-02-2016 00:00:00	2016-02-01 - 2016-02-29	94,65	KMD AKTIV	Kontanthjælp,...	Lyngby-Taarbæk Kommune

Personoplysninger hentet Lyngby-Taarbæk Kommune 173 07-11-2016

I dette eksempel er der 3 måneders Kontanthjælp fra IT-system KMD AKTIV.

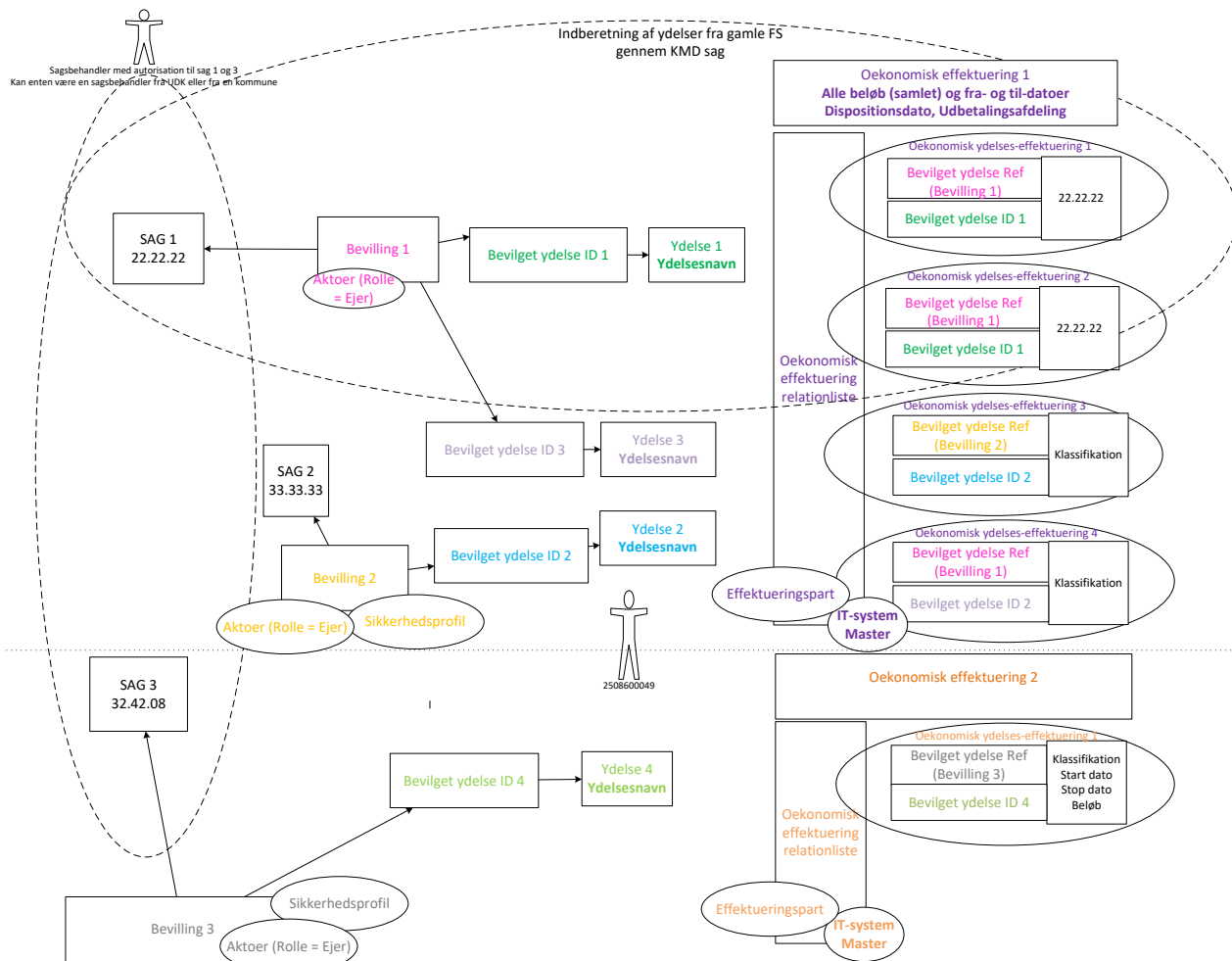
Hvis man vælger knappen 'Vis detaljer', får man en yderligere specifikation af de enkelte beløb for ydelsen, fra den hentede økonomiske effektivering.

Ydelse	Bruttobeløb
Kontanthjælp	14575
kontanthjælp	5830
Kontanthjælp	94,65
Periode - fra	01-02-2016 00:00:00
Periode - til	29-02-2016 00:00:00
Periode	2016-02-01 - 2016-02-29
Bruttobeløb	2020
Udbetalings dato	29-02-2016 00:00:00
Nettobeløb	8650,35
Skattepligtig - fast	14575
Skattepligtig - Reg	0
Beløb	94,65
A-Skat	5830
SkattefriFast	0
SkattefriReg	0
Andet	0.00
Udbetal. Org	BØRKOP
IT-System	KMD AKTIV

Her kan man se detaljer fra den økonomiske effektivering (grå cirkel), hvad ydelsen hedder (gul cirkel) fra Bevilget ydelse/Ydelsen og hvilket It system der er master for denne (rød cirkel).

(Skærbilledet er ikke endeligt, da enkelte elementer har skiftet navn pga. arbejdsmappe 24)

4.2 Detaljeret fremfindning af ydelser i STS til visning i KMD sag



4.2.1 Eksempel på oprettelse af Effektueringer og Bevillinger fra KMD sag

Når et KMD fagsystem opretter ydelser i STS (via P12-28) foregår det som vist i den stiplede vandrette elipse. Her vil en økonomisk effektuering bestå af en økonomisk Effektuering-relationsliste bestående af evt. flere økonomisk ydelses-effektueringer (Oekonomisk effektuering 1 og 2) men fra én bevilling (Bevilling 1) og fra én bevilget ydelse (Bevilget ydelse 1).

4.2.2 Eksempel på oprettelse af Effektueringer og Bevillinger fra Nye Fagløsninger

Fra de nye Fagløsninger kan en sådan økonomisk Effektuering-relationsliste sagtens bestå af elementer fra flere bevillinger og bevilget ydelser. Et eksempel på et sådanne er vist via alle elementer over den stiplede vandrette linie.

4.2.3 Udsøgning af ydelser i STS på en person til visning i KMD sag

Når der via P13-7 skal vises ydelser i KMD sag for den givne person udsøges disse som følger:

- Det angives i klienten i hvilken periode man ønsker ydelser for x før til y måneder efter dd. Man skal således finde alle de økonomiske effektueringer der starter eller stopper i intervallet x måneder før og starter eller stopper i op til y måneder efter (hele tegningen). Personen skal have rolle Effektueringsmodtager med cpr-nr registreret i ReferenceId.
- Hvis der på en OekonomiskEffektuerings-relationliste er en sikkerhedsprofil, droppes hele den pågældende økonomiske effektuering.
- Udfra alle de enkelte økonomiske ydelseseffektueringer på den økonomiske effektuering, findes de tilhørende Bevillinger og de bevilget ydelser.
- Hvis der på en af de fundne bevillinger er en sikkerhedsprofil, eller der er tilknyttet en sag som sagsbehandleren ikke er autoriseret til, frasorteres hele den økonomiske effektuering.
- Nu skal vi så til at have sagsbehandleren der kigger på ydelser i spil. Hvis sagsbehandleren er en UDK sagsbehandler og ejeren (Aktoer = Ejer) på den tilhørende bevilling er en kommune, da vil sagsbehandleren kun kunne se ydelser maks 3 måneder tilbage (og xx måneder frem), således kan vi være i en situation at nogle af fundne effektueringer skal sorteres fra. Hvis det derimod er en kommunal sagsbehandler og vi har kommunale ydelser, så må man gå 6 måneder tilbage i historikken. Det omvendte gælder for en sagsbehandler fra en kommune.

I den ovenstående tegning, kan man se at den sagsbehandler der søger efter ydelser ikke er autoriseret til SAG 2 i KMD Sag, og alle ydelser i den økonomiske effektuering 1 vil således ikke blive vist for personen med cpr-nr 2508600049.

Det er således kun ydelser for den økonomiske effektuering 2, der vises i KMD sag.